

MINISTRE DE LA PLANIFICATION  
DU DEVELOPPEMENT ET DE LA COOPERATION

**INDICE HARMONISE  
DES PRIX A LA CONSOMMATION  
(IHPC)  
POUR LES PAYS MEMBRES DE L'UEMOA  
Togo – Décembre 2025**

*"Informations préliminaires"*

L'Institut National de la Statistique et des Études Économiques et Démographiques (INSEED) met à disposition des utilisateurs l'Indice Harmonisé des Prix à la Consommation (IHPC). Cet indice est dit harmonisé car il repose sur une méthodologie commune, adoptée en 1996 par les huit pays membres de l'Union Économique et Monétaire Ouest-Africaine (UEMOA), puis renouvelée successivement en 2008 et 2023. Depuis 2014, la couverture est devenue nationale et prend en compte aussi bien le milieu urbain que rural.

L'IHPC a pour population de référence l'ensemble des ménages résidents du District autonome du grand Lomé (DAGL) ainsi que des régions de la Maritime, des Plateaux (scindées en deux zones Plateaux-Est et Plateaux-Ouest), de la Centrale, de la Kara et des Savanes indépendamment de leur nationalité. Le panier considéré comprend 810 produits suivis dans 4790 points de vente au niveau national et 36299 relevés sont effectués chaque mois. La période de base de l'indice est l'année 2023. Les pondérations utilisées proviennent de l'enquête EHCVM (Enquête Harmonisée sur les Conditions de Vie des Ménages) 2021. Un guide méthodologique est disponible sur le site de l'INSEED.

**NOTE AUX UTILISATEURS :**

L'Institut National de la Statistique et des Études Économiques et Démographiques (INSEED) voudrait porter à la connaissance des utilisateurs que le Conseil des Ministres de l'Union Economique et Monétaire Ouest Africaine (UEMOA), dans le cadre de sa quatrième session ordinaire au titre de l'année 2024, tenue le 20 décembre 2024 à Bamako (MALI), a adopté, par voie de Règlement, le guide méthodologique définissant les modalités d'élaboration et de calcul de l'Indice Harmonisé des Prix à la Consommation au sein des états membres de l'UEMOA (IHPC, base 100 en 2023). A cet effet, à compter de janvier 2025, l'IHPC base 100 en 2023 est devenu l'instrument officiel de mesure de l'inflation dans la zone UEMOA en remplacement de l'IHPC base 100 en 2014.

**RESUME DES EVOLUTIONS**

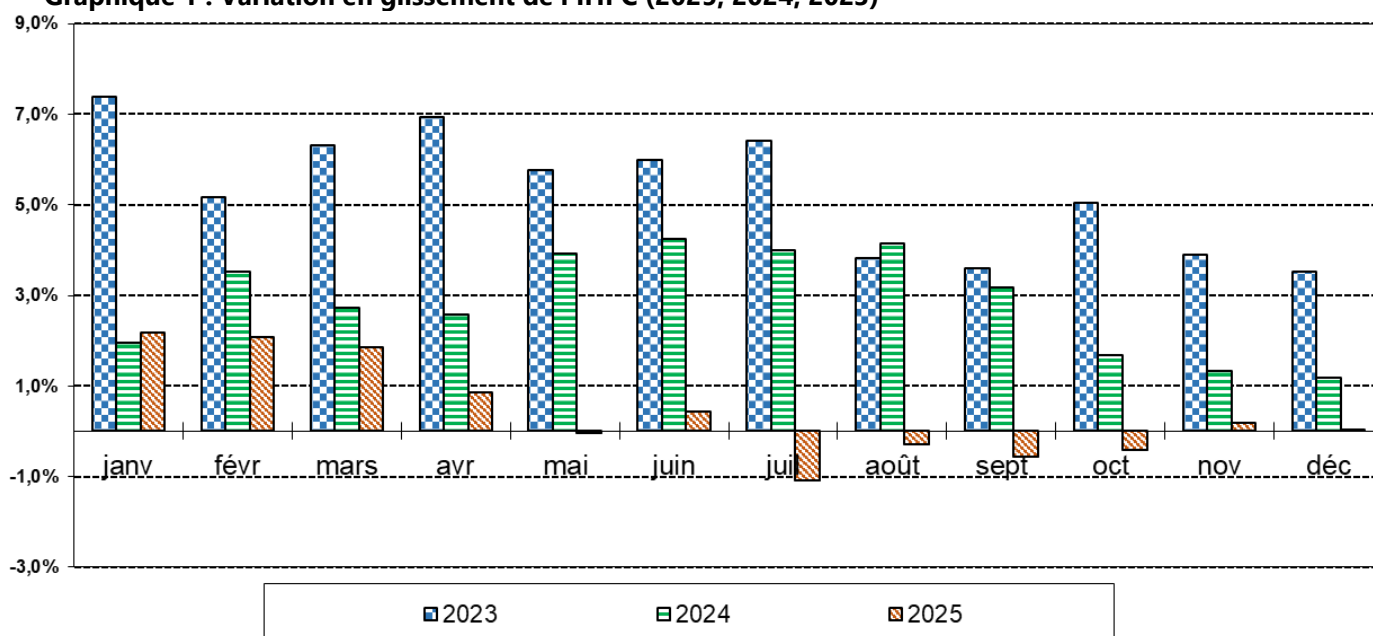
En décembre 2025, la hausse de prix observée dans les divisions de consommation « Logement, eau, électricité, gaz et autres combustibles » (+9,4%) et « Restaurants et services d'hébergement » (+3,9%) atténuée par la baisse enregistrée pour la division « Produits alimentaires et boissons non alcoolisées » (-2,0%) ont entraîné une quasi-stabilité du niveau de l'indice harmonisé des prix à la consommation (IHPC) par rapport à son niveau de décembre 2024.

**Tableau 1 : Indice Harmonisé des Prix à la Consommation de décembre 2025 (Base 100 en 2023)**

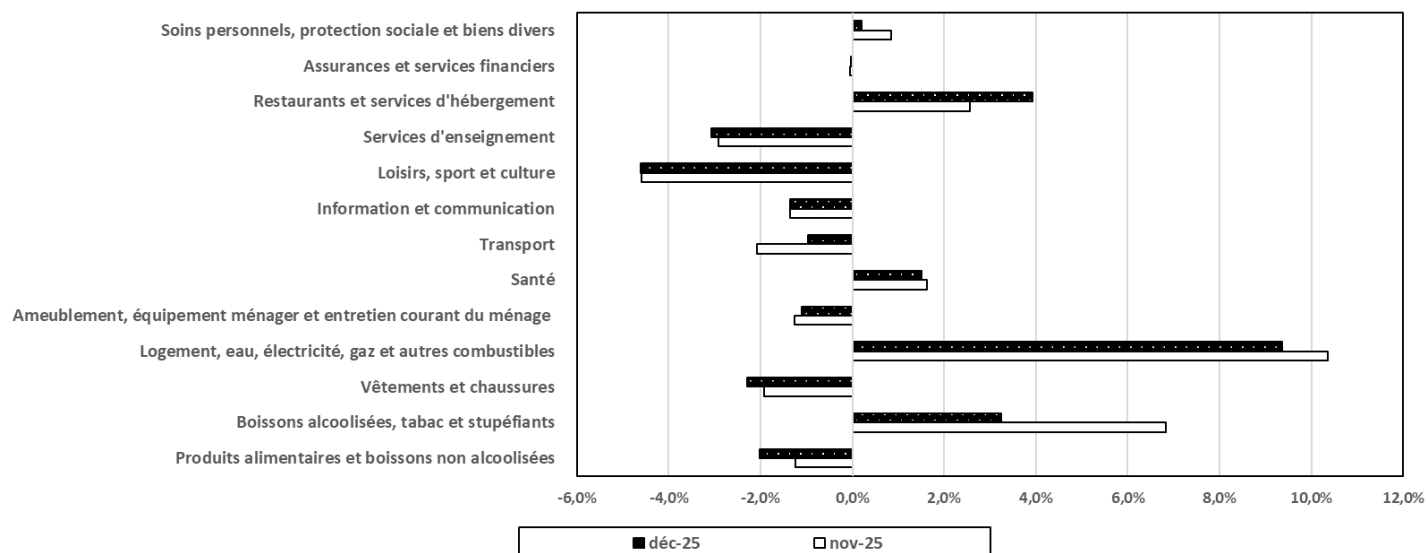
	Libellé	Pondé- ration	Indices des mois de					Variation en %		
			déc-24	sept-25	oct-25	nov-25	déc-25	1mois	3mois	12mois
	<b>INDICE GLOBAL</b>	<b>10000</b>	<b>102,2</b>	<b>102,0</b>	<b>101,3</b>	<b>101,9</b>	<b>102,2</b>	<b>0,3</b>	<b>0,2</b>	<b>0,0</b>
<b>I</b>	<b>Produits alimentaires et boissons non alcoolisées</b>	<b>2797</b>	<b>103,4</b>	<b>101,5</b>	<b>99,7</b>	<b>100,8</b>	<b>101,3</b>	<b>0,4</b>	<b>-0,3</b>	<b>-2,0</b>
	Produits alimentaires	2644	103,2	101,0	99,1	100,3	100,8	0,4	-0,3	-2,4
	<i>dont : Céréales</i>	595	103,2	90,8	87,9	86,6	89,1	2,9	-1,8	-13,6
	<i>Viande fraîche, réfrigérée ou congelée</i>	180	99,6	111,5	111,5	111,8	111,3	-0,4	-0,2	11,7
	<i>Poisson, séché, salé, en saumure ou fumé</i>	312	101,5	101,0	99,0	98,4	99,2	0,8	-1,8	-2,3
	<i>Huiles végétales</i>	193	100,7	107,8	110,4	114,6	117,8	2,8	9,3	17,0
	<i>Légumes-fruits, frais ou réfrigérés</i>	137	108,3	67,1	72,7	74,1	67,8	-8,6	1,0	-37,4

	Libellé	Pondération	Indices des mois de					Variation en %		
			déc-24	sept-25	oct-25	nov-25	déc-25	1 mois	3 mois	12 mois
	<i>Tubercules, plantains et bananes à cuire</i>	167	96,7	103,4	95,3	98,1	106,1	8,2	2,7	9,7
	<i>Légumes, tubercules, plantains, bananes à cuire et légumes secs moulus et autres préparations</i>	120	112,5	103,0	101,4	100,4	99,9	-0,6	-3,1	-11,2
II	<b>Tabacs et stupéfiants</b>	<b>77</b>	<b>99,3</b>	<b>101,9</b>	<b>102,2</b>	<b>102,8</b>	<b>102,6</b>	<b>-0,2</b>	<b>0,7</b>	<b>3,2</b>
III	<b>Articles d'habillement et chaussures</b>	<b>720</b>	<b>103,2</b>	<b>100,7</b>	<b>100,7</b>	<b>100,7</b>	<b>100,8</b>	<b>0,1</b>	<b>0,1</b>	<b>-2,3</b>
IV	<b>Logement, eau, gaz, électricité et autres combustibles</b>	<b>838</b>	<b>101,6</b>	<b>106,1</b>	<b>106,6</b>	<b>109,6</b>	<b>111,1</b>	<b>1,4</b>	<b>4,7</b>	<b>9,4</b>
V	<b>Meubles, articles de ménage et entretien courant du foyer</b>	<b>276</b>	<b>101,9</b>	<b>101,0</b>	<b>101,0</b>	<b>101,1</b>	<b>100,7</b>	<b>-0,4</b>	<b>-0,3</b>	<b>-1,1</b>
VI	<b>Santé</b>	<b>574</b>	<b>100,3</b>	<b>101,1</b>	<b>101,1</b>	<b>101,2</b>	<b>101,8</b>	<b>0,5</b>	<b>0,7</b>	<b>1,5</b>
VII	<b>Transports</b>	<b>1212</b>	<b>99,9</b>	<b>98,6</b>	<b>98,6</b>	<b>98,8</b>	<b>99,0</b>	<b>0,2</b>	<b>0,3</b>	<b>-1,0</b>
VIII	<b>Information et Communication</b>	<b>811</b>	<b>99,8</b>	<b>98,4</b>	<b>98,5</b>	<b>98,4</b>	<b>98,4</b>	<b>0,1</b>	<b>0,0</b>	<b>-1,4</b>
IX	<b>Loisirs et culture</b>	<b>352</b>	<b>100,1</b>	<b>95,5</b>	<b>95,6</b>	<b>95,1</b>	<b>95,5</b>	<b>0,4</b>	<b>0,0</b>	<b>-4,6</b>
X	<b>Enseignement</b>	<b>216</b>	<b>104,4</b>	<b>101,8</b>	<b>102,2</b>	<b>101,6</b>	<b>101,2</b>	<b>-0,3</b>	<b>-0,5</b>	<b>-3,1</b>
XI	<b>Restaurants et services d'hébergement</b>	<b>1651</b>	<b>102,1</b>	<b>107,5</b>	<b>106,9</b>	<b>104,6</b>	<b>106,1</b>	<b>1,5</b>	<b>-1,3</b>	<b>3,9</b>
XII	<b>Assurance et services financiers</b>	<b>8</b>	<b>100,0</b>	<b>100,0</b>	<b>100,0</b>	<b>100,0</b>	<b>100,0</b>	<b>0,0</b>	<b>0,0</b>	<b>0,0</b>
XIII	<b>Protection sociale et soins personnels</b>	<b>469</b>	<b>102,4</b>	<b>102,5</b>	<b>102,6</b>	<b>102,7</b>	<b>102,4</b>	<b>-0,2</b>	<b>-0,1</b>	<b>0,0</b>

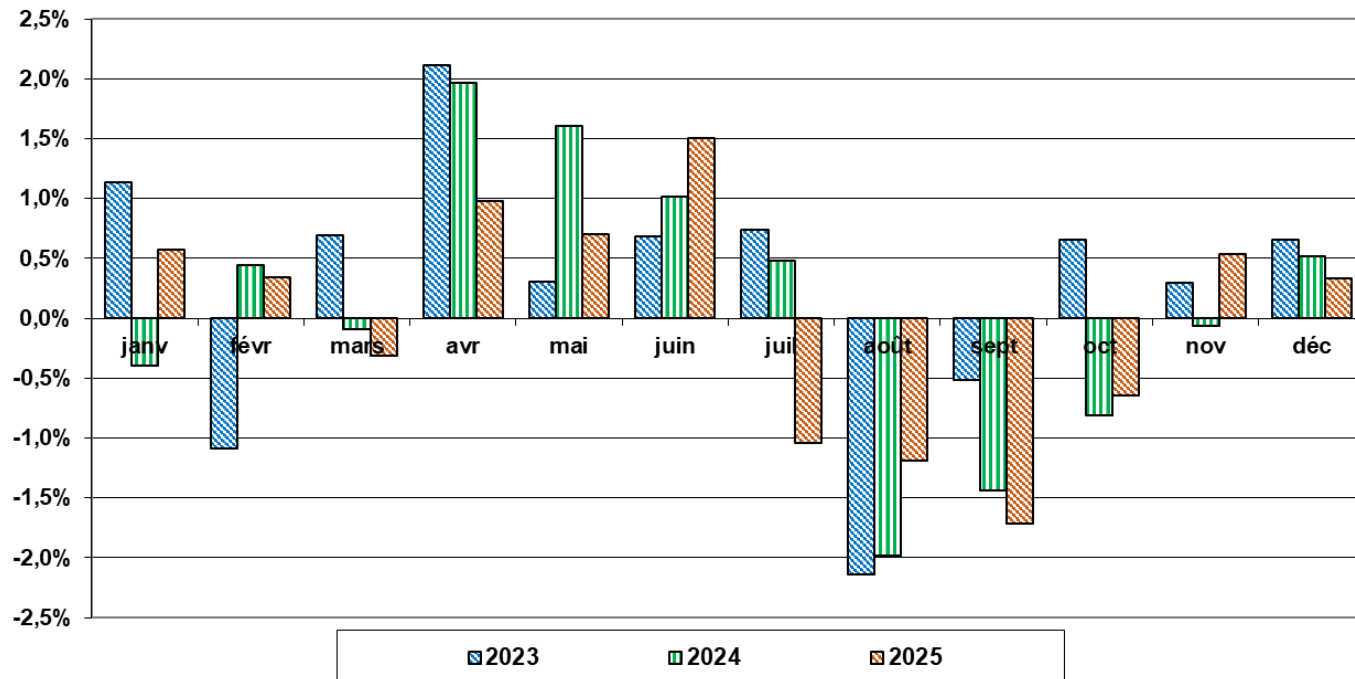
Graphique 1 : Variation en glissement de l'IHPC (2025, 2024, 2023)



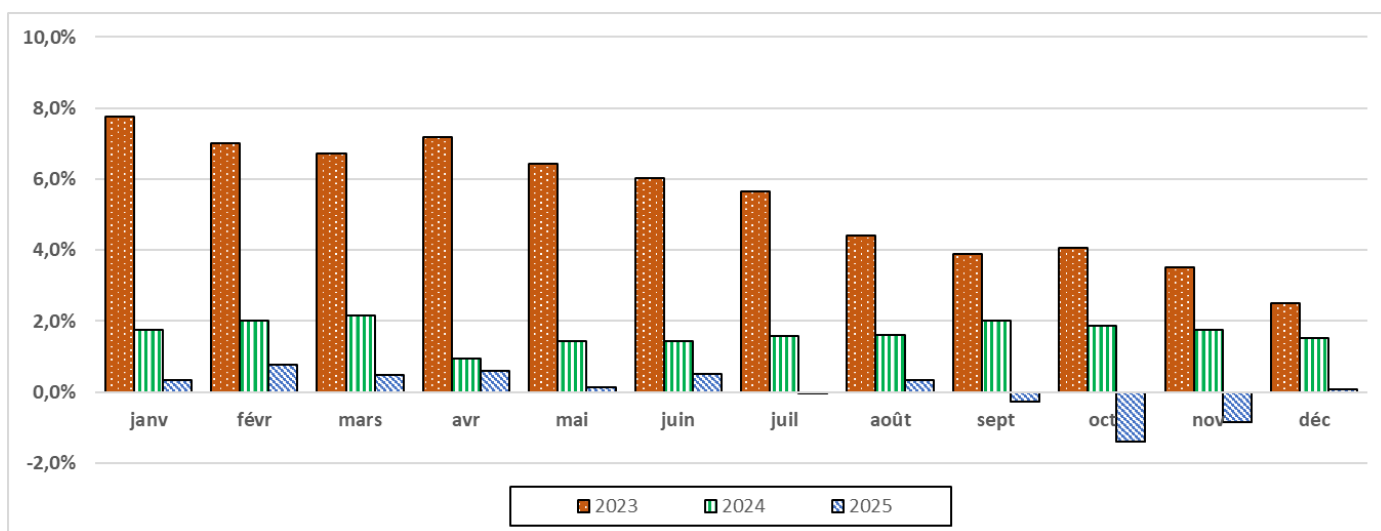
Graphique 2 : Variations en glissement de l'indice des divisions (2025, 2024)



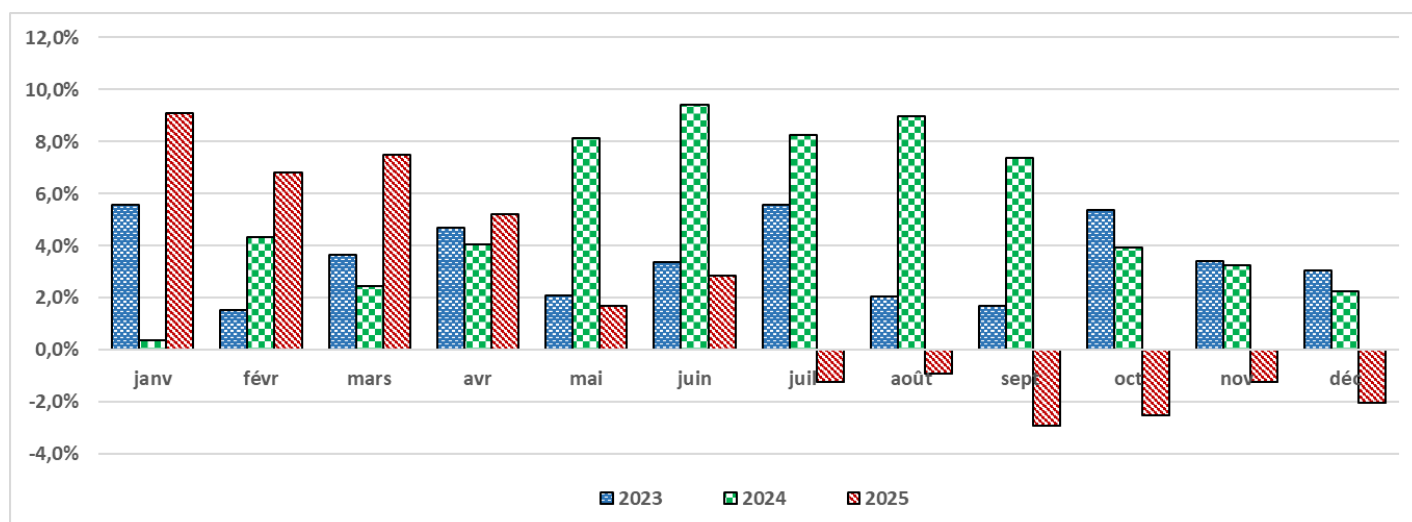
**Graphique 3 : Variations mensuelles de l'IHPC (2025, 2024, 2023)**



**Graphique 4 : Variations en glissement de l'inflation sous jacente (2025, 2024, 2023)**



**Graphique 5 : Variations en glissement de l'indice des produits alimentaires (2025, 2024, 2023)**



# INDICE HARMONISE DES PRIX A LA CONSOMMATION (IHPC) AU TOGO Décembre 2025

## EVOLUTIONS ANNUELLE ET TRIMESTRIELLE

En décembre 2025, l'IHPC au Togo s'est établi à 102,2. Ce niveau d'indice est quasi identique à celui de décembre 2024 (glissement annuel). Cette quasi-stabilité résulte de l'effet conjugué de la hausse des indices des divisions de consommation «Logement, eau, électricité, gaz et autres combustibles» (+9,4 %) et «Restaurants et services d'hébergement» (+3,9 %), et de la baisse enregistrée pour la division «Produits alimentaires et boissons non alcoolisées» (-2,0 %).

Du point de vue des nomenclatures secondaires et selon l'état des produits, la stabilité du niveau général des prix en glissement annuel s'explique par la hausse de prix des produits de l'«Énergie» (+9,0%), amortie par la baisse des «Produits frais» (-3,5%). Au regard de la provenance, cette quasi-stabilité annuelle résulte de l'augmentation des prix des produits «locaux» (+1,1%), compensée par la baisse des prix des produits «importés» (-2,9%). Selon les secteurs, la progression des prix des produits du secteur «Tertiaire» (+0,9%) a été freinée par la baisse des prix des produits du secteur «Primaire» (-1,4%), contribuant ainsi à la stabilité du niveau général des prix. Du point de vue de la durabilité, l'évolution annuelle du niveau général des prix est principalement portée par la hausse des prix des «Services» (+0,9%), ralentie par le repli des prix des produits «Non durables» (-0,4 %) et «Semi-durables» (-1,9 %). Enfin, selon l'origine, la stabilité annuelle s'explique par la hausse des prix des produits d'«Origine UEMOA» (+0,5 %), atténuée par la baisse des prix des produits d'«Origine hors UEMOA» (-1,0%).

En évolution trimestrielle (comparativement à la situation de septembre 2025), le niveau général des prix en décembre 2025 a connu une hausse de 0,2%. Cette augmentation est principalement due à la progression de l'indice de la division de consommation «Logement, eau, électricité, gaz et autres combustibles» (+4,2%).

Au regard des nomenclatures secondaires et par rapport à l'état des produits, la hausse du niveau général des prix en variation trimestrielle est à mettre à l'actif de l'augmentation de prix des produits de l'Énergie (+4,2%). S'agissant de la provenance, cette variation trimestrielle s'explique par l'augmentation de prix des produits «Locaux» (+0,4%). La progression de prix des produits du secteur «Primaire» (+1,8%) a contribué à la hausse trimestrielle du niveau général des prix. Du point de vue de la durabilité, la hausse du niveau général des prix en évolution trimestrielle est principalement induite par la progression du niveau des prix des produits «Non durables» (+0,7%). Par rapport à l'origine, la progression trimestrielle s'explique par la hausse des prix des produits d'«Origine UEMOA» (+0,4%).

Pour ce mois de décembre 2025, le taux d'inflation, calculé sur la base des indices moyens des douze derniers mois au niveau national, s'est établi à 0,4% contre 0,5% le mois précédent. Conformément à la méthodologie régionale dans l'UEMOA, le taux d'inflation du mois de décembre est celui de l'année sous revue. Ainsi, le taux d'inflation en moyenne annuelle de l'année 2025 se situe à 0,4% contre 2,9% en 2024.

## EVOLUTION MENSUELLE

Comparativement à la situation de novembre 2025 (évolution mensuelle), le niveau général des prix connaît une augmentation de 0,3%. Cette hausse est essentiellement due à la montée du niveau des indices des divisions de consommation «Restaurants et services d'hébergement» (+1,3%) et «Produits alimentaires et boissons non alcoolisées» (+0,4%).

La croissance du niveau des indices observée en décembre 2025 est imputable au renchérissement des produits suivants : «Plat de riz-haricot (ayimolou)» (+7,2%) ; «Plat de kom + poisson frit» (+4,5%) ; «Bouillie de céréale sucrée» (+3,4%) ; «Riz + sauce poisson» (+3,6%) ; «Plat de hokoumé + sauce poisson (1 plat)» (+3,6%) ; «Plat de haricot + gari» (+2,2%) ; «Maïs blanc séché en grains crus vendu au grand bol» (+5,2%) ; «Riz local longs grains vendu au bol» (+3,3%) ; «Riz importé longs grains vendu au bol» (+2,3%) ; «Huile de palme traditionnelle (zomi)» (+5,5%) ; «Akpala fumé (chinchard)» (+10,0%) et «Saloumon fumé» (+3,1%).

Calculé hors produits alimentaires, le niveau général des prix a connu une hausse de 0,3% sur le plan national. L'inflation sous-jacente (variation mensuelle de l'indice hors énergie, hors produits frais) a également connu une hausse de 0,3%.

L'indice de prix des «Produits frais» a, quant à lui, augmenté de 0,5%. Au regard de la provenance, les prix des produits «Locaux» ont connu une hausse de 0,5%. Du point de vue de la classification sectorielle, la hausse du niveau général des prix est due à celle des prix des produits du secteur «Tertiaire» (+0,5%). Pour ce qui est de la durabilité, la hausse observée provient essentiellement de l'accroissement des prix des «Services» (+0,5%) et des produits «Non durables» (+0,2%). Par rapport à l'origine, la progression mensuelle s'explique par la hausse des prix des produits d'«Origine UEMOA» (+0,4%).

**Tableau 2 : Évolution du niveau des prix des biens et services de consommation dans les pays de l'UEMOA (Base 100 en 2023) \***

Pays	Pondérations	Indices pour les mois de					Variations (en %) depuis		
		nov-24	août-25	sept-25	oct-25	nov-25	1mois	3mois	12mois
Bénin	959	100,6	102,3	102,2	102,0	101,7	-0,3	-0,6	1,1
Burkina-Faso	1046	105,3	103,8	103,1	103,0	103,2	0,2	-0,6	-2,0
Côte d'Ivoire	3373	103,6	104,2	103,7	103,8	103,7	-0,1	-0,5	0,0
Guinée-Bissau	97	104,9	103,2	103,1	103,1	103,0	-0,1	-0,2	-1,8
Mali	1148	105,3	107,3	107,3	105,4	105,9	0,4	-1,3	0,6
Niger	943	106,7	103,3	101,5	99,5	98,9	-0,6	-4,2	-7,3
Sénégal	1827	101,3	103,4	104,7	104,4	104,3	-0,1	0,9	2,9
Togo	607	101,7	103,8	102,0	101,3	101,9	0,5	-1,8	0,2
<b>UEMOA*</b>	<b>10000</b>	<b>103,7</b>	<b>104,1</b>	<b>103,8</b>	<b>103,3</b>	<b>103,2</b>	<b>-0,1</b>	<b>-0,8</b>	<b>-0,5</b>

Source : INS des Etats membres

(\*) Les relevés des prix sont effectués sur l'ensemble du territoire de chaque Etat.

**Tableau 3 : Évolution des indices des nomenclatures secondaires au niveau national**

Libellé	Pondérations	déc-24	sept-25	oct-25	nov-25	déc-25	1mois	3mois	12mois
<b>Global</b>	<b>10000</b>	<b>102,2</b>	<b>102,0</b>	<b>101,3</b>	<b>101,9</b>	<b>102,2</b>	<b>0,3</b>	<b>0,2</b>	<b>0,0</b>
Energie	895	98,9	103,5	106,5	107,9	107,8	-0,1	4,2	9,0
Produits frais	2412	104,7	101,2	99,2	100,5	101,0	0,5	-0,2	-3,5
Hors Energie et produits frais	6693	101,8	102,1	101,4	101,6	101,9	0,3	-0,2	0,1
Importé	2945	102,6	99,8	100,0	99,7	99,6	-0,1	-0,2	-2,9
Local	7055	102,2	102,9	101,9	102,8	103,3	0,5	0,4	1,1
Primaire	1466	105,2	101,9	100,2	103,6	103,7	0,1	1,8	-1,4
Secondaire	4356	101,6	101,1	101,1	101,0	101,2	0,2	0,1	-0,4
Tertiaire	4178	101,8	103,0	102,0	102,2	102,8	0,5	-0,2	0,9
Durable	446	100,8	100,4	100,1	100,2	99,9	-0,2	-0,5	-0,8
Non durable	4600	102,5	101,5	101,0	101,9	102,2	0,2	0,7	-0,4
Semi durable	777	102,8	100,8	100,8	100,8	100,9	0,0	0,1	-1,9
Service	4178	101,8	103,0	102,0	102,2	102,8	0,5	-0,2	0,9
Origine UEMOA <sup>1</sup>	7162	102,7	102,8	101,8	102,7	103,1	0,4	0,4	0,5
Origine hors UEMOA	2838	100,9	100,1	100,2	99,8	99,9	0,1	-0,2	-1,0

**Tableau 4 : Prix moyens au kg ou au litre de quelques produits essentiels au niveau régional**

PRODUITS	Unités	DAGL		MARITIME		PLATEAUX EST		PLATEAUX OUEST		CENTRALE		KARA		SAVANES	
		nov-25	déc-25	nov-25	déc-25	nov-25	déc-25	nov-25	déc-25	nov-25	déc-25	nov-25	déc-25	nov-25	déc-25
Riz importé longs grains vendu au bol	Kg	625	654	499	518	505	472	447	458	434	452	497	465	455	457
Maïs blanc séché en grains crus vendu au grand bol	Kg	224	227	170	170	165	170	170	188	161	182	136	147	147	154
Viande de bœuf avec os au kg	Kg	2963	2952	2779	2779	2309	2309	2632	2680	2342	2342	2281	2233	2316	2236
Chinchard réfrigéré (akpala moumou)	Kg	1823	1806	1500	1500	1785	1785	1815	1815	1959	1959	1665	1725	1581	1581
Akpala fumé (chinchard)	Kg	3037	3385	2926	3358	2833	3182	2632	2682	3308	3194	3004	3050	2576	3127
Huile végétale de graine de coton	L	1291	1269	1051	1015	1074	1074	1266	1225	1396	1396	1010	983	1546	1483
Huile de palme traditionnelle (zomi)	L	1709	1855	2439	2439	1954	2111	1837	1938	2181	2181	1921	2197	2076	2177
Tomates rondes (pomme) locales	Kg	526	479	375	277	366	369	392	367	249	261	384	377	563	380
Oignon frais rond	Kg	755	604	778	611	654	580	720	683	558	544	869	564	753	707
Igname	Kg	402	437	373	360	504	478	399	408	292	381	313	367	306	319

<sup>1</sup> Indices base 100 en 2023

PRODUITS	Unités	DAGL		MARITIME		PLATEAUX EST		PLATEAUX OUEST		CENTRALE		KARA		SAVANES	
		nov-25	déc-25	nov-25	déc-25	nov-25	déc-25	nov-25	déc-25	nov-25	déc-25	nov-25	déc-25	nov-25	déc-25
Haricots rouges secs	Kg	714	686	464	436	509	503	715	659	514	552	567	534	706	677
Niébé (haricots blancs sec commun)	Kg	762	727	645	588	480	486	713	698	606	535	506	522	623	602
Gari (farine de manioc)	Kg	543	497	412	394	468	453	454	571	432	433	405	421	504	531
Piment vert (gboyébessé)	Kg	1003	767	1048	757	1403	1051	1107	964	1087	937	1065	940	732	582
Essence super sans plomb	L	680	680	680	680	680	680	680	680	680	680	680	680	680	680
Gasoil	L	695	695	695	695	695	695	695	695	695	695	695	695	695	695
Gaz butane petite bouteille	6 Kg	4740	4740	4740	4740	4740	4740	4740	4740	4740	4740	4740	4740	4740	4740
Gaz butane grande bouteille	12,5 Kg	9875	9875	9875	9875	9875	9875	9875	9875	9875	9875	9875	9875	9875	9875

**Tableau 5 : Évolution des indices nationaux suivant les groupes de la NCOA-IHPC<sup>2</sup>**

Libellé	Pondération <sup>3</sup>	Indices pour les mois de					Variation (%) depuis		
		déc-24	sept-25	oct-25	nov-25	déc-25	/1mois	/3mois	/12mois
Produits alimentaires	2643	103,2	101,0	99,1	100,3	100,8	0,4	-0,3	-2,4
Boissons non alcoolisées	521	103,7	100,3	100,1	100,7	100,1	-0,6	-0,2	-3,4
Services de transformation d'aliments et de boissons non alcoolisées	1009	115,5	115,1	114,4	114,8	115,5	0,6	0,3	0,0
Boissons alcoolisées	686	101,3	101,9	102,4	102,5	102,6	0,1	0,7	1,3
Tabac	64	100,3	99,3	102,7	101,1	100,9	-0,3	1,6	0,6
Stupéfiants	20	100,3	121,4	117,7	114,8	106,8	-7,0	-12,0	6,5
Vêtements	4967	103,1	100,1	100,2	100,4	100,5	0,0	0,3	-2,6
Chaussures	2236	103,1	101,9	101,9	101,5	101,6	0,2	-0,3	-1,4
Locations réelles pour le logement	2096	103,5	100,2	100,2	100,2	100,2	0,0	0,0	-3,2
Entretien, réparation et sécurité du logement	1221	102,4	100,1	100,0	99,6	99,9	0,3	-0,1	-2,4
Alimentation en eau et services divers relatifs au logement	1071	100,9	100,0	100,0	100,0	100,1	0,1	0,1	-0,8
Electricité, gaz et autres combustibles	3990	100,2	113,7	120,0	123,4	123,2	-0,2	8,3	23,0
Meubles, articles d'ameublement et autres revêtements de sol	266	103,0	100,8	101,0	100,9	101,2	0,2	0,3	-1,8
Textiles ménagers	56	101,0	97,3	97,3	97,2	97,1	-0,1	-0,2	-3,9
Appareils ménagers	127	103,0	99,0	99,2	99,1	98,2	-0,9	-0,8	-4,6
Verrerie vaisselle et ustensiles de ménage	185	104,2	100,2	100,2	100,3	100,3	0,0	0,2	-3,7
Outils et équipement pour la maison et le jardin	392	103,7	100,8	100,6	100,4	100,4	0,0	-0,4	-3,1
Biens et services pour l'entretien courant du ménage	1733	100,6	101,5	101,7	101,2	101,1	-0,1	-0,4	0,5
Médicaments et produits de santé	3024	100,2	100,3	100,5	100,4	100,5	0,1	0,2	0,3
Services de soins externes	1112	100,3	102,8	102,8	104,3	104,3	0,0	1,5	4,0
Services de soins hospitaliers	843	99,9	100,6	101,4	102,8	102,8	0,0	2,2	2,9
Autres services de santé	759	102,0	102,6	101,7	102,0	102,0	0,0	-0,6	0,0
Achat de véhicules	2923	101,0	101,9	101,8	101,9	101,5	-0,4	-0,3	0,5
Fonctionnement des équipements de transport personnel	5664	97,7	96,0	96,3	96,3	96,3	0,0	0,3	-1,4
Services de transport de passagers	3519	106,0	100,1	100,2	101,1	101,1	0,0	1,0	-4,6
Services de transport de marchandises	15	100,0	101,3	101,3	101,3	101,3	0,0	0,0	1,3
Équipement d'information et de communication	1097	98,6	96,2	95,4	95,3	95,2	-0,1	-1,1	-3,5
Services d'information et de communication	7012	99,9	98,9	98,9	99,0	99,0	0,0	0,1	-0,9
Autres biens de loisirs	2	100,5	104,4	105,5	106,9	102,4	-4,2	-1,9	1,9
Jardins et animaux	12	101,0	101,9	101,9	101,9	101,8	0,0	0,0	0,9
Services de loisirs	184	98,0	69,6	69,6	69,6	69,6	0,0	0,0	-29,0

<sup>2</sup> NCOA: Nomenclature de Consommation Ouest Africaine

<sup>3</sup> Ici, les pondérations sont normalisées sur 100 000 pour éviter d'avoir les pondérations nulles pour des groupes à faibles pondérations

Libellé	Pondération <sup>3</sup>	Indices pour les mois de					Variation (%) depuis		
		déc-24	sept-25	oct-25	nov-25	déc-25	/1mois	/3mois	/12mois
Biens culturels	3	98,6	99,9	102,0	98,6	98,6	0,0	-1,3	0,0
Services culturels	14	99,6	99,5	99,5	99,6	99,6	0,0	0,0	0,0
Journaux, livres et papeterie	832	101,4	100,0	100,0	99,9	99,9	0,0	0,0	-1,5
Voyages à forfait	2474	108,8	95,9	95,2	95,8	95,8	0,0	-0,1	-11,9
Petite enfance et enseignement primaire	553	106,0	104,8	104,6	104,6	104,6	0,0	-0,2	-1,3
Enseignement secondaire	719	106,2	101,5	99,5	99,7	99,1	-0,6	-2,4	-6,7
Enseignement postsecondaire non supérieur	99	99,5	98,4	98,8	94,2	94,2	0,0	-4,3	-5,3
Enseignement tertiaire	525	100,2	101,0	101,3	101,0	101,0	0,0	0,0	0,8
Enseignement non défini par niveau	262	103,1	102,4	102,3	102,9	103,1	0,2	0,7	0,0
Services de service de nourriture et de boissons	16499	102,1	106,9	104,6	104,7	106,1	1,3	-0,8	3,9
Services d'hébergement	8	98,9	102,5	102,5	100,7	100,6	-0,1	-1,9	1,7
Assurance	74	100,0	100,0	100,0	100,0	100,0	0,0	0,0	0,0
Services financiers	2	99,6	100,0	100,0	100,0	100,0	0,0	0,0	0,4
Biens et services pour soins personnels	4209	103,3	102,8	102,9	102,7	102,6	-0,1	-0,2	-0,7
Effets personnels nca	213	102,4	100,4	100,4	100,5	100,4	-0,1	-0,1	-2,0
Protection sociale	46	107,2	107,2	107,2	107,2	107,2	0,0	0,0	0,0
Autres services	220	100,1	99,7	99,7	99,7	99,7	0,0	0,0	-0,4

Institut National de la Statistique et des Études Économiques et Démographiques

**Directeur Général p.i :** Akoly GENTRY

**Directeur de la Comptabilité Nationale et des Etudes Economiques :** Kodzo Dodzi HEVI

**Chef de la Division des Statistiques et Analyses Conjoncturelles :** Watara Nadjarikan KOKOU AWANOU

**Collaborateurs :** Kokou Mawufe AMEDODZI      Akuété KPADENOU KOUMONDJI      Natê Dzigbodi APALOO

**Directeur du Management de l'Information Statistique :** Dyen GUEMA

**Nous contacter :** 59 rue de la Kozah, Immeuble INSEED-CENETI, BP : 118 Lomé-TOGO

Tél : +228 22 21 62 24 / 22 21 27 75 ; Email : inseed@inseed.tg ou dgscn\_tg@yahoo.fr ; site web : www.inseed.tg

*Cette publication est disponible sur le site de l'INSEED*