



INDICE NATIONAL HARMONISE DES PRIX A LA CONSOMMATION (INHPC) POUR LES PAYS MEMBRES DE L'UEMOA TOGO – Juillet 2024

INFORMATION PRELIMINAIRE

L'Institut National de la Statistique et des Études Économiques et Démographiques (INSEED) met à la disposition des utilisateurs, l'Indice National Harmonisé des Prix à la Consommation (INHPC). Cet indice est harmonisé, car il est le fruit d'une même méthodologie mise en place dans les huit pays membres de l'Union Économique et Monétaire Ouest Africaine (UEMOA) en 1996 et rénové en 2008. Depuis 2014, la couverture est devenue nationale et prend en compte aussi bien le milieu urbain que rural.

L'INHPC a pour population de référence l'ensemble des ménages africains des régions Maritime (y compris Lomé), des Plateaux, de la Centrale, de la Kara et des Savanes. Le panier considéré comprend 647 variétés suivies dans 1 520 points de vente au niveau national et 17 914 relevés sont effectués chaque mois. La période de base de ce nouvel indice est l'année 2014. Les pondérations utilisées proviennent de l'enquête QUIBB 2011 actualisée par les indices de prix à la consommation de 2014. Un guide méthodologique est disponible sur le site de l'INSEED.

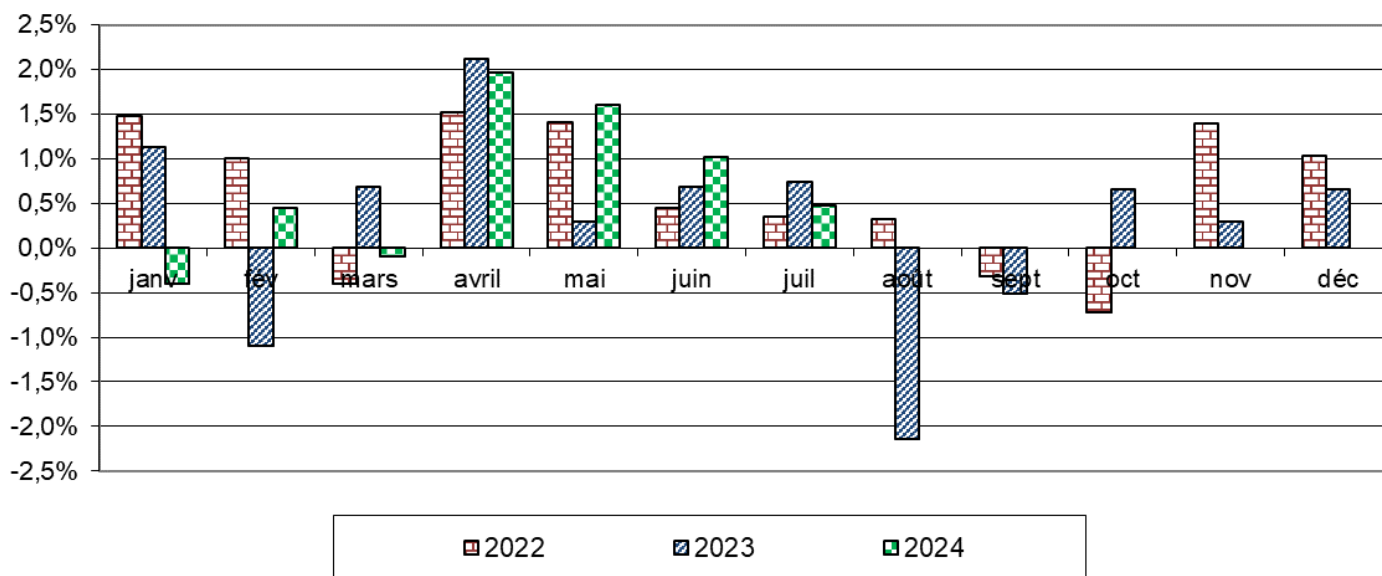
RESUME DES EVOLUTIONS

L'indice national harmonisé des prix à la consommation (INHPC) en juillet 2024 a augmenté de 0,5% par rapport à son niveau de juin 2024, du fait de la hausse des prix des «Produits alimentaires et boissons non alcoolisées» (+1,2%) ; «Biens et services divers» (+0,3%) et «Restaurants et Hôtels» (+0,1%). Les prix ont cependant régressé pour la fonction de consommation «Boissons alcoolisées, tabac et stupéfiants» (-2,0%). Par rapport à juillet 2023, le niveau général des prix a progressé de 4,0%.

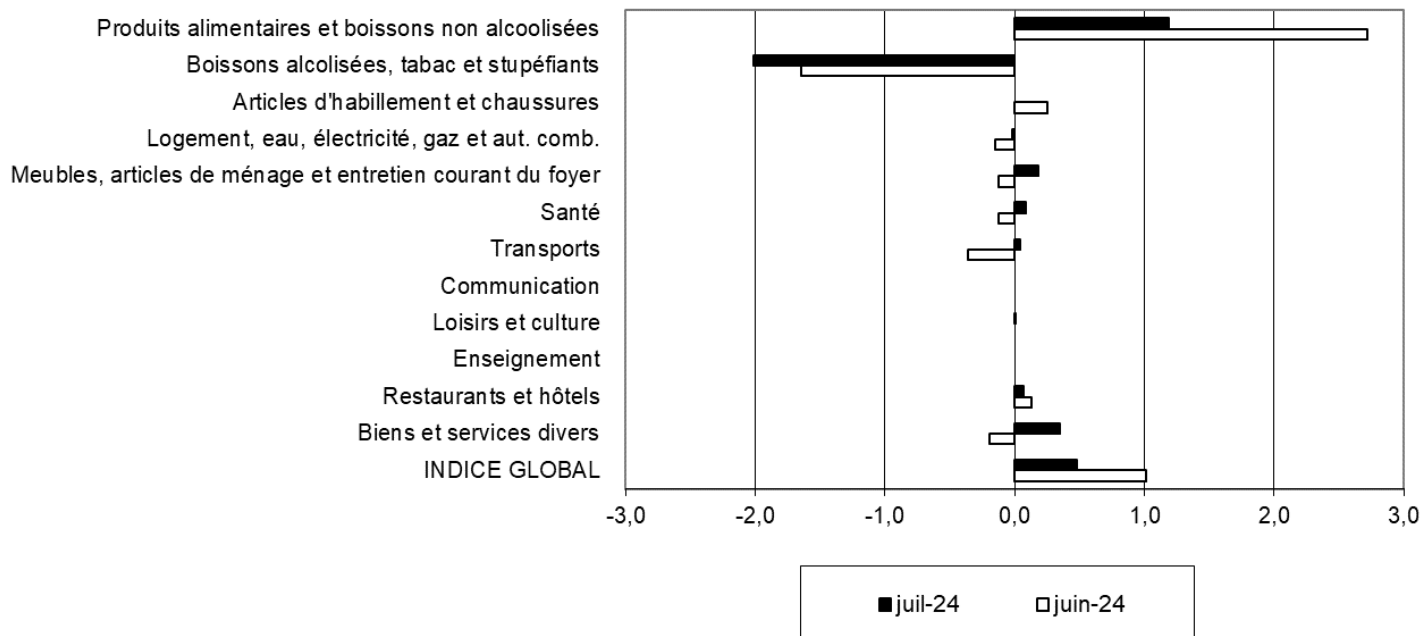
Tableau 1 : Indice National Harmonisé des Prix à la Consommation, juillet 2024 (Base 100 en 2014)

	Libellé	Pondé ration	Indices des mois de					Variation en %		
			juil-23	avr-24	mai-24	juin-24	juil-24	/1mois	/3mois	/12mois
	INDICE GLOBAL	10000	128,3	129,3	131,4	132,7	133,4	0,5	3,1	4,0
I	Produits alimentaires et boissons non alcoolisées	3287	148,2	148,0	154,4	158,5	160,4	1,2	8,4	8,2
	Produits alimentaires	3067	150,6	150,0	156,7	161,1	163,0	1,2	8,7	8,2
	<i>dont: Pains et céréales</i>	911	145,0	146,5	153,4	155,0	154,5	-0,4	5,4	6,5
	<i>Viande</i>	308	144,5	144,5	144,0	145,1	146,3	0,8	1,2	1,2
	<i>Poisson et fruits de mer</i>	459	153,2	155,1	156,9	155,9	166,3	6,7	7,2	8,5
	<i>Huiles et graisses</i>	160	162,8	133,5	135,9	136,3	136,9	0,5	2,6	-15,9
	<i>Légumes</i>	753	165,2	156,1	173,1	192,2	187,0	-2,7	19,8	13,2
	<i>Tubercules et plantains</i>	153	227,1	186,0	210,8	245,5	299,8	22,1	61,2	32,0
	<i>Sel, épices, sauces et produits alimentaires n.d.a.</i>	157	137,6	154,9	160,5	167,7	164,6	-1,8	6,2	19,6
II	Boissons alcoolisées, tabacs et stupéfiants	93	116,5	119,8	118,4	116,5	114,1	-2,0	-4,8	-2,1
III	Articles d'habillement et chaussures	839	120,1	122,7	123,0	123,3	123,3	0,0	0,4	2,7
IV	Logement, eau, gaz, électricité et autres combustibles	1203	113,9	117,0	115,9	115,8	115,8	0,0	-1,1	1,7
V	Meubles, articles de ménage et entretien courant du foyer	278	124,4	126,8	126,8	126,7	126,9	0,2	0,1	2,0
VI	Santé	370	104,0	104,5	104,8	104,7	104,8	0,1	0,3	0,8
VII	Transports	941	113,5	114,5	115,0	114,6	114,7	0,0	0,2	1,0
VIII	Communication	588	101,6	101,4	101,4	101,4	101,4	0,0	0,0	-0,1
IX	Loisirs et culture	236	118,4	117,6	117,6	117,6	117,6	0,0	0,0	-0,6
X	Enseignement	201	111,4	116,7	116,7	116,7	116,7	0,0	0,0	4,7
XI	Restaurants et hôtels	1495	135,7	136,4	136,7	136,9	137,0	0,1	0,4	0,9
XII	Biens et services divers	469	115,7	118,8	118,6	118,4	118,8	0,3	0,0	2,7

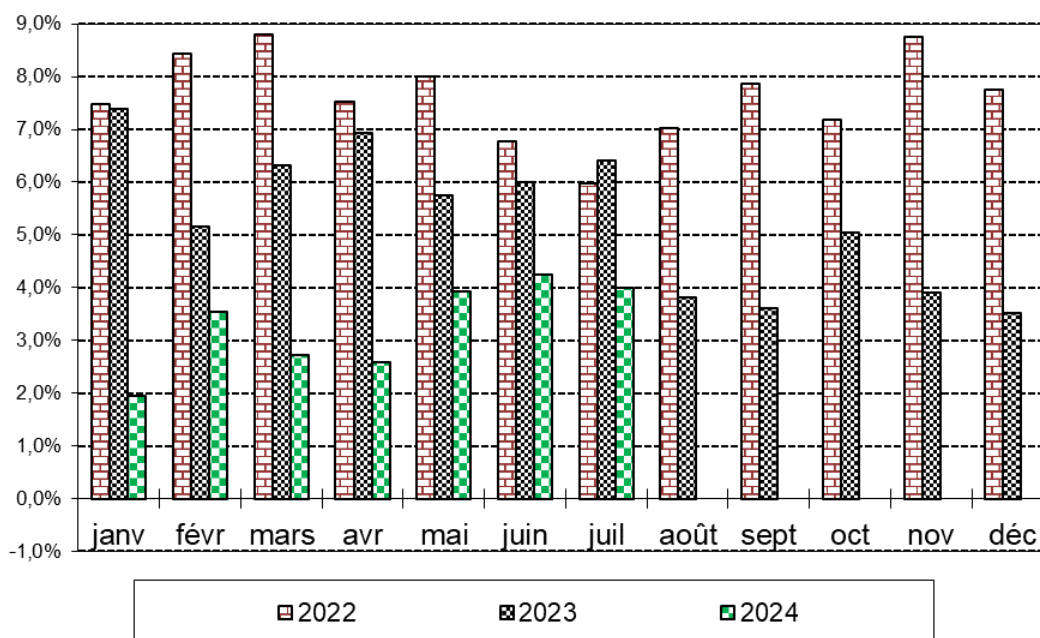
Variation mensuelle de l'INHPC



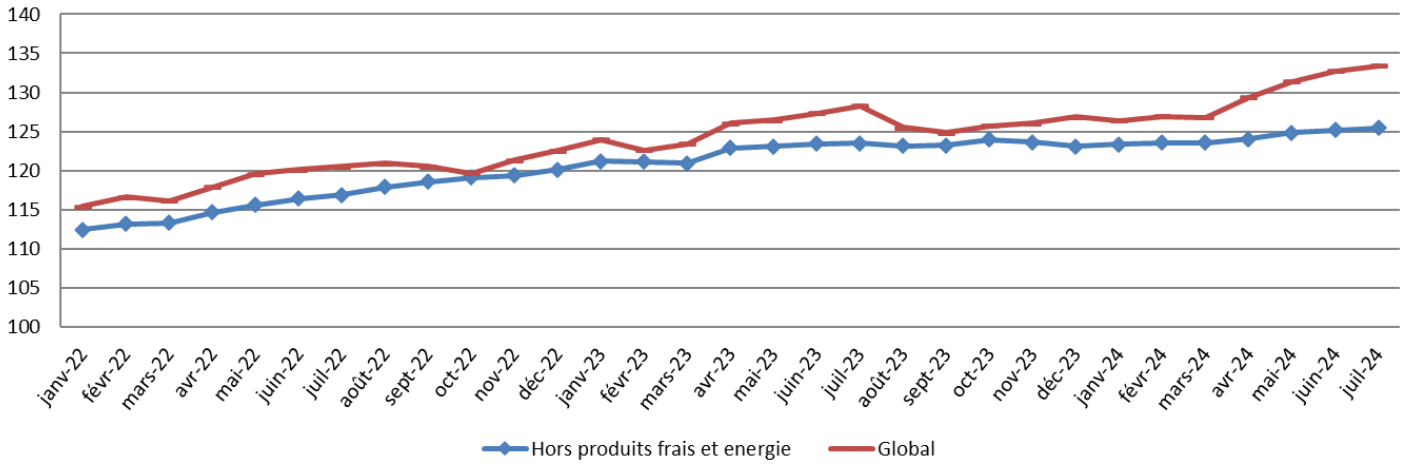
Variation mensuelle de l'Indice des fonctions



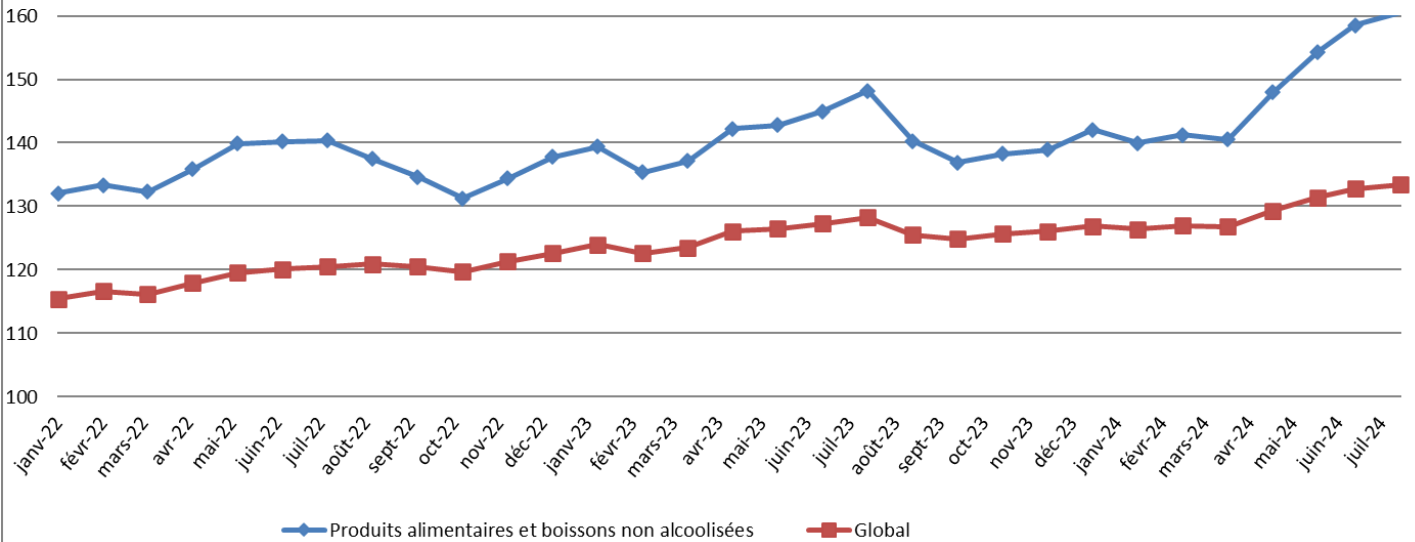
Variations (en glissement) annuelles de l'INHPC (en %)



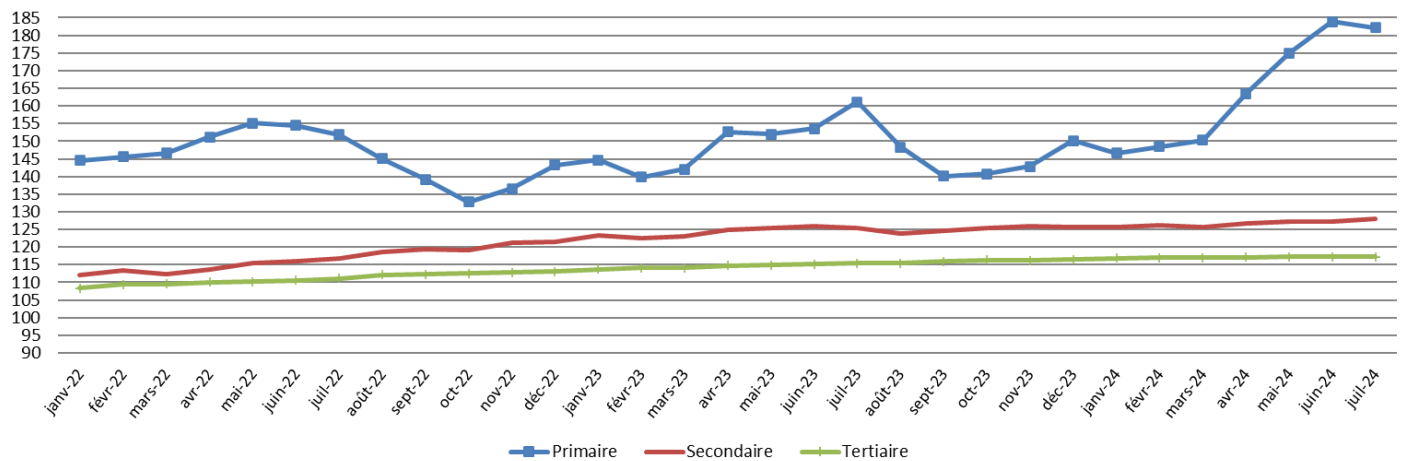
Evolution de l'INHPC et de l'inflation sous-jacente



Evolution de l'INHPC et de l'indice des produits alimentaires et boissons non alcoolisées



Evolution des indices des Nomenclatures des secteurs



**INDICE NATIONAL HARMONISE
DES PRIX A LA CONSOMMATION
(INHPC)
Juillet 2024**

EVOLUTION MENSUELLE

En juillet 2024, l'INHPC a progressé de 0,5% par rapport à son niveau de juin 2024. Cette évolution est la conjugaison des augmentations des indices des fonctions de consommation dont les plus importantes en termes de contribution sont : «Produits alimentaires et boissons non alcoolisées» (+1,2%) ; «Biens et services divers» (+0,3%) et «Restaurants et Hôtels» (+0,1%). La hausse de l'indice global est cependant ralentie par la baisse du niveau de l'indice de la fonction de consommation «Boissons alcoolisées, tabac et stupéfiants» (-2,0%)¹.

Les postes de consommation dont les variations de prix sont les plus contributives à la hausse des indices des fonctions en juillet 2024 sont : «Tubercules et plantain» (+22,1%) ; «Poissons et autres produits séchés ou fumés» (+7,5%) ; «Autres fruits frais» (+17,2%) ; «Pains» (+8,1%) ; «Autres produits frais de mer ou de fleuve» (+9,1%) ; «Farines, semoules et gruaux» (+12,0%) ; «Agrumes» (+4,4%) ; «Pâtisseries, gâteaux, biscuits, viennoiseries» (+9,0%) ; «Huiles» (+1,9%) ; «Appareils et articles pour soins corporels» (+6,8%) et «Restaurants, cafés et établissements similaires» (+0,1%). A contrario, les postes «Vin et boissons fermentées» (-1,7%) et «Tabac et stupéfiants» (-1,4%) ont contribué à la baisse de l'indice.

L'augmentation du niveau des indices observée en juillet 2024 est le fait du renchérissement des variétés suivantes : «Pommes de terre» (+39,4%) ; «Igne» (+26,9%) ; «Manioc frais (Agbéli)» (+1,2%) ; «Sardinelles fumées (Adiadoè)» (+15,2%) ; «Carpe frite à l'huile rouge» (+14,0%) ; «Akpala fumé (Chinchard)» (+10,1%) ; «Doèvi frit» (+8,9%) ; «Doèvi séché (Anchois)» (+4,4%) ; «Saloumon fumé» (+3,2%) ; «Doèvi fumé (Anchois)» (+2,9%) ; «Bananes douces» (+24,6%) ; «Avocat» (+22,3%) ; «Mangue greffée» (+12,2%) ; «Pomme fruit» (+4,6%) ; «Pain en baguette» (+10,9%) ; «Pain sucré artisanal sucré» (+6,4%) ; «Pain artisanal salé» (+5,9%) ; «Crabes frais (aglinvi moumou)» (+9,3%) ; «Crevettes fraîches (Bolou moumou)» (+2,1%) ; «Ablo» (+20,1%) ; «Maïs en pâte (Mawoè)» (+15,3%) ; «Akpan» (+11,3%) ; «Oranges locales» (+27,9%) ; «Kéké» (+18,4%) ; «Croissant sans beurre» (+17,6%) ; «Botokoin» (+9,9%) ; «Beignet du haricot (Gawou)» (+3,1%) ; «Huile de palme traditionnelle (Zomi)» (+5,3%) ; «Huile végétale» (+0,4%) ; «Cure dents» (+11,6%) et «Plat de fufu + sauce viande» (+0,9%). Contrairement aux variétés ci-dessus listées, les prix ont baissé pour les variétés «Tchoukoutou local artisanal» (-2,1%) ; «Cigarette ordinaire importée (FINE)» (-1,2%) et «Cola fraîche» (-1,0%).

Calculé hors produits alimentaires, le niveau général des prix a connu une quasi-stabilité sur le plan national. L'inflation sous-jacente (variation mensuelle de l'indice hors énergie, hors produits frais) a progressé de 0,2%. Eu égard à l'état des produits, les prix ont augmenté de 0,2% pour les «Produits frais». Cependant cette augmentation a été atténuée par la baisse de l'indice des produits de l'«Energie» (-0,4%). Relativement à la provenance, les prix des produits «locaux» ont progressé de 0,3% atténuée par la baisse des prix des produits «importé» de 0,3%. Du point de vue de la classification sectorielle, la hausse du niveau général des prix est due principalement à celle des prix des produits du secteur secondaire (+0,5%) amortie par la baisse de l'indice des produits du «primaire» (-0,9%). Pour ce qui est de la durabilité, la hausse observée provient essentiellement de l'augmentation des prix des produits «Non durables» (+0,3%).

EVOLUTIONS TRIMESTRIELLE ET ANNUELLE

Comparativement à la situation d'avril 2024 (évolution trimestrielle), le niveau général des prix en juillet 2024 connaît une augmentation de 3,1%. Cette hausse est principalement le fait de la progression de l'indice de la fonction de consommation «Produits alimentaires et boissons non alcoolisées» (+8,4%). Toutefois les fonctions de consommation «Logement, eau, gaz, électricité et autres combustibles» (-1,1%) et «Boissons alcoolisées, tabac et stupéfiants» (-4,8%) ont tiré l'indice vers le bas.

Du point de vue des nomenclatures secondaires et par rapport à l'état des produits, la hausse du niveau général des prix en variation trimestrielle est à mettre à l'actif de l'augmentation des prix des «Produits frais» (+8,6%) et des produits «Hors Energie et Produits frais» (+1,1%), amortie par la baisse des prix des produits de l'«Energie» (-1,8%). Au regard de la provenance, cette variation trimestrielle s'explique par l'augmentation de prix des produits locaux (+3,7%) et «Importé» (+0,1%). La progression de prix des produits des secteurs «primaire» (+11,4%) et «secondaire» (+0,9%) a contribué à la hausse trimestrielle du niveau général des prix. Du point de vue de la durabilité, la hausse du niveau général des prix en évolution trimestrielle est principalement induite par la progression du niveau des prix des produits «Non durables» (+4,3%).

En glissement annuel, le niveau général des prix a progressé de 4,0% par rapport à juillet 2023. Cette augmentation est le fait de la progression des indices des fonctions de consommation suivantes : «Produits alimentaires et boissons non alcoolisées» (+8,2%) ; «Articles d'habillement et chaussures» (+2,7%) ; «Logement, eau, gaz, électricité et autres combustibles» (+1,7%) ; «Restaurants et Hôtels» (+0,9%) ; «Biens et services divers» (+2,7%) ; «Transports» (+1,0%) ; «Enseignement» (+4,7%) ; «Meubles, articles de ménage et entretien courant du foyer» (+2,0%) et «Santé» (+0,8%). Toutefois, les indices des fonctions de consommation «Boissons alcoolisées, tabac et stupéfiants» (-2,1%) ; «Loisirs et culture» (-0,6%) et «Communication» (-0,1%) ont atténué la hausse du niveau général de l'indice.

Par rapport aux nomenclatures secondaires et à l'état des produits, la hausse constatée en glissement annuel est la résultante des augmentations de prix respectivement des «Produits frais» (+11,5%) et des produits «Hors Energie et Produits frais» (+1,6%). Au regard de la provenance, cette évolution annuelle s'explique par la hausse des prix des produits «locaux» (+4,4%) et «importés» (+2,4%). En ce qui concerne les secteurs de production, la hausse annuelle du niveau général des prix découle de l'augmentation des prix des produits des secteurs «primaire» (+13,1%) ; «secondaire» (+1,9%) ; et «tertiaire» (+1,6%). La progression du niveau général des prix sur le plan national, relativement à la durabilité, a principalement été influencée par l'accroissement des prix des produits «Non durables» (+5,3%) et des «Services» (+1,6%).

Pour ce mois de juillet 2024, le taux d'inflation, calculé sur la base des indices moyens des douze derniers mois au niveau national, s'est établi à 3,6% contre 3,8% le mois précédent.

¹ Dans cette partie, les fonctions et postes apparaissent selon leur niveau de contribution à la variation de l'indice global.

Tableau 2 : Évolution du niveau des prix des biens et services de consommation dans les pays de l'UEMOA (Base 100 en 2014) *

Pays	Pondération	Indices pour les mois de					Variations (en %) depuis		
		juin-23	mars-24	avr-24	mai-24	juin-24	1 mois	3 mois	12 mois
Bénin	760	110,9	112,6	112,8	113,3	111,8	-1,3	-0,7	0,8
Burkina-Faso	1 258	126,0	125,2	127,1	128,3	129,1	0,6	3,1	2,4
Côte d'Ivoire	3 131	122,3	124,7	125,1	126,3	127,2	0,7	2,0	4,0
Guinée-Bissau	141	128,7	128,4	130,0	131,4	132,1	0,5	2,9	2,6
Mali	1 428	117,5	116,5	118,0	119,2	122,5	2,8	5,2	4,2
Niger	1 111	115,7	123,0	126,2	128,4	133,6	4,1	8,6	15,4
Sénégal	1 491	126,4	128,4	127,8	127,6	128,1	0,3	-0,3	1,3
Togo	681	127,3	126,8	129,3	131,4	132,7	1,0	4,7	4,3
UEMOA	10 000	121,5	123,2	124,3	125,4	126,9	1,2	3,0	4,4

Source : Commission de l'UEMOA

(*) Les relevés des prix sont effectués sur l'ensemble du territoire de chaque Etat.

Tableau 3 : Évolution des indices des nomenclatures secondaires au niveau national

Nomenclatures secondaires	Libellé	Pondération	juil-23	avr-24	mai-24	juin-24	juil-24	/1mois	/3mois	/12mois
	Global		128,3	129,3	131,4	132,7	133,4	0,5	3,1	4,0
Etat	Energie	899	109,3	112,0	110,8	110,4	110,0	-0,4	-1,8	0,7
	Produits frais	2 187	153,7	157,8	165,6	171,0	171,4	0,2	8,6	11,5
	Hors Energie et Produits frais	6 914	123,5	124,0	124,9	125,2	125,4	0,2	1,1	1,6
Provenance	Importé	3 384	115,5	118,2	118,8	118,7	118,3	-0,3	0,1	2,4
	Local	6 616	133,5	134,4	137,1	138,9	139,4	0,3	3,7	4,4
Secteurs de production	Primaire	818	161,2	163,5	175,0	183,8	182,2	-0,9	11,4	13,1
	Secondaire	7 480	125,5	126,7	127,3	127,3	127,9	0,5	0,9	1,9
	Tertiaire	1 702	115,4	117,2	117,2	117,2	117,2	0,0	0,1	1,6
Durabilité	Durable	1 155	105,6	106,5	106,5	106,5	106,5	0,0	0,0	0,9
	Non durable	6 742	137,6	139,0	142,4	144,5	144,9	0,3	4,3	5,3
	Semi-durable	401	120,2	122,4	122,6	122,9	123,0	0,0	0,5	2,3
	Service	1 702	115,4	117,2	117,2	117,2	117,2	0,0	0,1	1,6

Tableau 4 : Prix moyens au kg ou au litre de quelques produits essentiels par région

PRODUITS	Unité	MARITIME (y compris Lomé)		PLATEAUX		CENTRALE		KARA		SAVANES	
		juin-24	juil-24	juin-24	juil-24	juin-24	juil-24	juin-24	juil-24	juin-24	juil-24
Maïs en grains crus	Kg	313	303	322	306	282	293	259	277	230	227
Mil	Kg	483	480	566	568	443	412	400	423	663	552
Riz importé en vrac	Kg	637	614	572	554	510	508	479	477	662	679
Viande de bœuf fraîche avec os	Kg	2 628	2 681	2 325	2 325	2 333	2 383	1 975	2 000	1 900	1 900
Akpala congelé (Chinchard)	Kg	1 764	1 705	1 800	1 800	1 800	1 800	1 600	1 600	1 400	1 389
Akpala fumé (Chinchard)	Kg	3 056	3 382	2 895	2 765	3 127	3 077	2 888	2 725	3 149	2 779
Huile rouge de palme (Zomi)	L	1 239	1 319	1 150	1 100	1 367	1 317	1 100	1 100	1 650	1 650
Huile végétale locale industrielle	L	983	995	1 012	1 025	1 017	958	900	925	1 000	1 000
Tomate fraîche locale (Aklikonvi)	Kg	1 542	1 214	1 507	865	1 452	812	1 263	1 056	1 762	1 211
Tubercule d'igname de fufu	Kg	714	812	479	1 007	588	711	584	747	633	986
Gari	Kg	565	584	502	539	612	660	497	561	607	602
Haricot blanc	Kg	835	853	716	850	897	867	793	765	1 007	995
Haricot rouge	Kg	824	805	761	720	975	566	855	700	941	874
Charbon de bois	Kg	183	192	147	121	108	101	100	106	128	134
Essence super sans plomb	L	700	700	700	700	700	700	700	700	700	700
Gasoil	L	775	775	775	775	775	775	775	775	775	775
Gaz butane petite bouteille	6 Kg	4 740	4 740	4 740	4 740	4 740	4 740	4 740	4 740	4 740	4 740
Gaz butane grande bouteille	12,5 Kg	9 875	9 875	9 875	9 875	9 875	9 875	9 875	9 875	9 875	9 875

Tableau 5 : Évolution des indices nationaux suivant les groupes de la NCOA²-IHPC

Libellé	Pondération	Indices respectifs des mois de					Variation (%) depuis		
		juil-23	avr-24	mai-24	juin-24	juil-24	/1mois	/3mois	/12mois
Produits alimentaires	3 067	150,6	150,0	156,7	161,1	163,0	1,2	8,7	8,2
Boissons non alcoolisées	220	115,4	118,6	119,9	119,6	121,6	1,6	2,5	5,4
Boissons alcoolisées	69	112,5	118,6	117,2	114,8	113,6	-1,0	-4,2	1,0
Tabacs et stupéfiants	24	126,3	125,3	127,7	126,1	124,3	-1,4	-0,8	-1,6
Articles d'habillement	725	120,5	123,0	123,2	123,5	123,5	0,0	0,4	2,6
Chaussures	114	116,6	119,5	119,9	120,0	119,9	-0,1	0,3	2,8
Loyers effectifs	263	124,1	127,4	127,4	127,4	127,5	0,1	0,1	2,8
Entretien et réparation des logements	256	118,6	121,3	121,3	121,1	121,1	0,0	-0,2	2,2
Alimentation en eau et services divers liés au logement	155	98,5	98,7	98,7	98,7	99,6	1,0	1,0	1,1
Electricité, gaz et autres combustibles	529	109,4	113,6	111,2	111,0	110,4	-0,5	-2,9	0,9
Meubles, articles d'ameublement, tapis et autres revêtements	33	118,3	122,1	122,1	122,3	122,2	0,0	0,1	3,3
Articles de ménage en textiles	22	103,5	104,0	104,0	104,5	104,5	0,0	0,5	1,0
Appareils ménagers	10	113,2	117,4	117,6	117,6	117,3	-0,2	-0,1	3,6
Verrerie, vaisselle et ustensiles de ménage	37	128,3	132,8	132,8	132,8	132,9	0,1	0,1	3,6
Outillage et autre matériel pour la maison et le jardin	33	131,4	134,9	134,9	135,0	135,0	0,0	0,1	2,7
Biens et services liés à l'entretien courant du foyer	143	125,0	126,3	126,4	125,8	126,3	0,4	0,0	1,0
Produits, appareils et matériels médicaux	240	101,7	102,4	102,9	102,7	102,9	0,1	0,4	1,1
Services ambulatoires	85	113,7	113,7	113,7	113,7	113,7	0,0	0,0	0,0
Services hospitaliers	45	101,4	101,4	101,4	101,4	101,4	0,0	0,0	0,0
Achat de véhicules	144	105,7	107,2	107,2	107,2	107,2	0,0	0,0	1,5
Dépenses d'utilisation des véhicules	398	111,4	111,4	112,3	111,7	111,8	0,1	0,4	0,4
Services de transport	399	128,3	133,0	133,8	133,4	133,4	0,0	0,3	4,0
Services postaux	8	57,1	57,1	57,1	57,1	57,1	0,0	0,0	0,0
Matériel de téléphonie et de télécopie	47	88,3	88,0	88,0	88,0	88,0	0,0	0,0	-0,4
Services de téléphonie et de télécopie	533	103,5	103,4	103,4	103,4	103,4	0,0	0,0	-0,1
Matériel audiovisuel, photographique et de traitement de l'image et du son	53	95,7	96,0	96,0	96,0	96,0	0,0	0,1	0,4
Autres articles et matériels de loisirs, de jardinage et animaux de compagnie	38	114,0	114,7	114,7	114,7	114,9	0,1	0,1	0,7
Services récréatifs et culturels	84	132,9	128,6	128,6	128,6	128,6	0,0	0,0	-3,2
Journaux, livres et articles de papeterie	58	115,0	115,8	115,6	115,6	115,6	0,0	-0,1	0,6
Forfaits touristiques	3	179,9	180,7	180,8	180,8	180,8	0,0	0,0	0,5
Enseignement pré-élémentaire et primaire	76	122,1	130,7	130,7	130,7	130,7	0,0	0,0	7,1
Enseignement secondaire	67	103,0	109,1	109,1	109,1	109,1	0,0	0,0	5,9
Enseignement supérieur	33	97,7	97,9	97,9	97,9	97,9	0,0	0,0	0,2
Enseignement post-secondaire non supérieur et Enseignement non défini par niveau	25	112,8	112,0	112,0	112,0	112,0	0,0	0,0	-0,7
Services de restauration	1 490	135,7	136,5	136,8	136,9	137,0	0,1	0,4	0,9
Services d'hébergement	5	102,5	101,4	101,4	101,4	101,4	0,0	0,0	-1,1
Soins corporels	288	118,5	123,3	123,0	122,7	123,3	0,5	0,0	4,1
Effets personnels n.c.a ³	96	108,5	110,2	110,4	110,4	110,6	0,2	0,3	2,0
Protection sociale et assurance	13	101,3	101,3	101,3	101,3	101,3	0,0	0,0	0,0
Services financiers	2	89,0	89,0	89,0	89,0	89,0	0,0	0,0	0,0
Autres services n.c.a	70	125,8	126,1	126,1	126,1	126,1	0,0	0,0	0,2

Institut National de la Statistique et des Études Économiques et Démographiques

Directeur Général : Koame KOUASSI

Secrétaire Général : Tchiou ANIMAOU

Directeur de la Comptabilité Nationale et des Etudes Economiques: Kodzo Dodzi HEVI

Chef de la Division des Statistiques et Analyses Conjoncturelles : Watara Nadjarikan KOKOU-AWANOU

Collaborateurs : Kokou Mawufe AMEDODZI Akuété KPADENOU KOUONDJI Naté Dzigbodi APALOO

Directeur du Management de l'Information Statistique : Dyen GUEMA

Nous contacter : 59 rue de la Kozah, Immeuble INSEED-CENETI, BP: 118 Lomé-TOGO

Tél : +228 22 21 62 24 / 22 21 27 75 ; Email : inseed@inseed.tg ou dqscn_tg@yahoo.fr ; site web : www.inseed.tg

Cette publication est disponible sur le site de l'INSEED

² NCOA: Nomenclature de Consommation Ouest Africaine

³ nca: non compris ailleurs