
**MINISTRE DE LA PLANIFICATION
DU DEVELOPPEMENT ET DE LA COOPERATION**



**INDICE NATIONAL HARMONISE DES PRIX A LA CONSOMMATION
(INHPC)
POUR LES PAYS MEMBRES DE L'UEMOA
TOGO – Mars 2024**

INFORMATION PRELIMINAIRE

L'Institut National de la Statistique et des Études Économiques et Démographiques (INSEED) met à la disposition des utilisateurs, l'Indice National Harmonisé des Prix à la Consommation (INHPC). Cet indice est harmonisé, car il est le fruit d'une même méthodologie mise en place dans les huit pays membres de l'Union Économique et Monétaire Ouest Africaine (UEMOA) en 1996 et rénové en 2008. Depuis 2014, la couverture est devenue nationale et prend en compte aussi bien le milieu urbain que rural.

L'INHPC a pour population de référence l'ensemble des ménages africains des régions Maritime (y compris Lomé), des Plateaux, de la Centrale, de la Kara et des Savanes. Le panier considéré comprend 647 variétés suivies dans 1 520 points de vente au niveau national et 17 914 relevés sont effectués chaque mois. La période de base de ce nouvel indice est l'année 2014. Les pondérations utilisées proviennent de l'enquête QUIBB 2011 actualisée par les indices de prix à la consommation de 2014. Un guide méthodologique est disponible sur le site de l'INSEED.

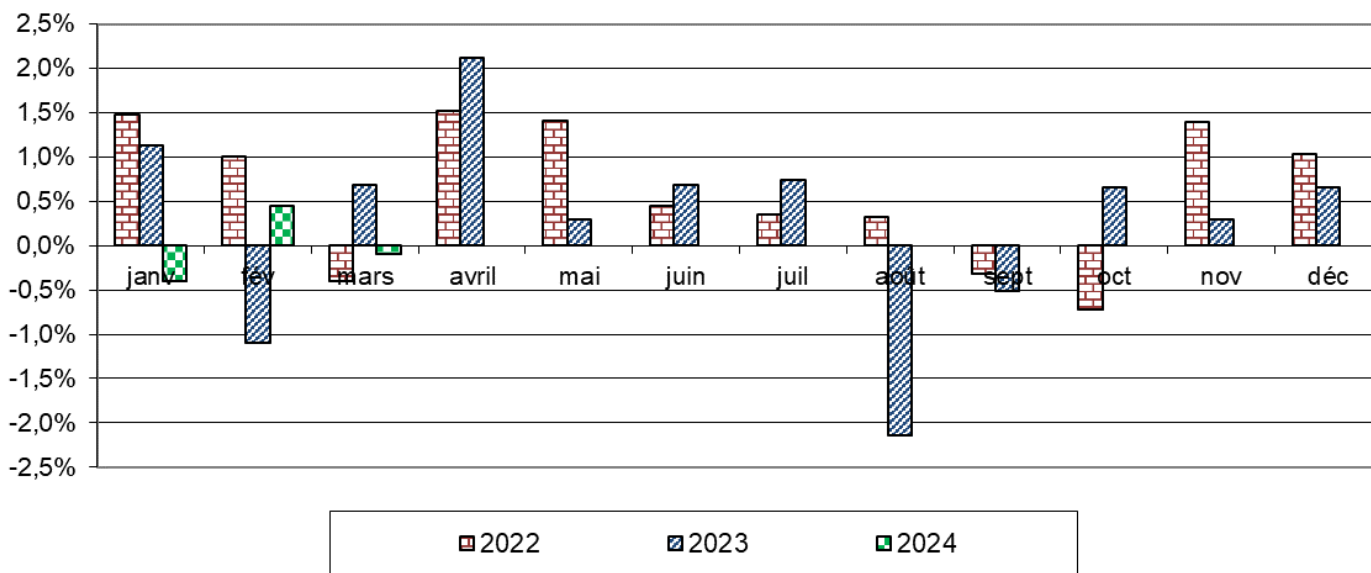
RESUME DES EVOLUTIONS

En mars 2024, la baisse des prix des fonctions consommation «Produits alimentaires et boissons non alcoolisées» (-0,5%) et «Boissons alcoolisées, tabac et stupéfiants» (-1,7%) a entraîné le fléchissement de 0,1% de l'indice national harmonisé des prix à la consommation (INHPC) par rapport à son niveau de février 2024. Cependant, les prix ont progressé entre autres pour les fonctions de consommation «Logement, eau, gaz, électricité et autres combustibles» (+0,8%) et «Restaurants et Hôtels» (+0,3%).

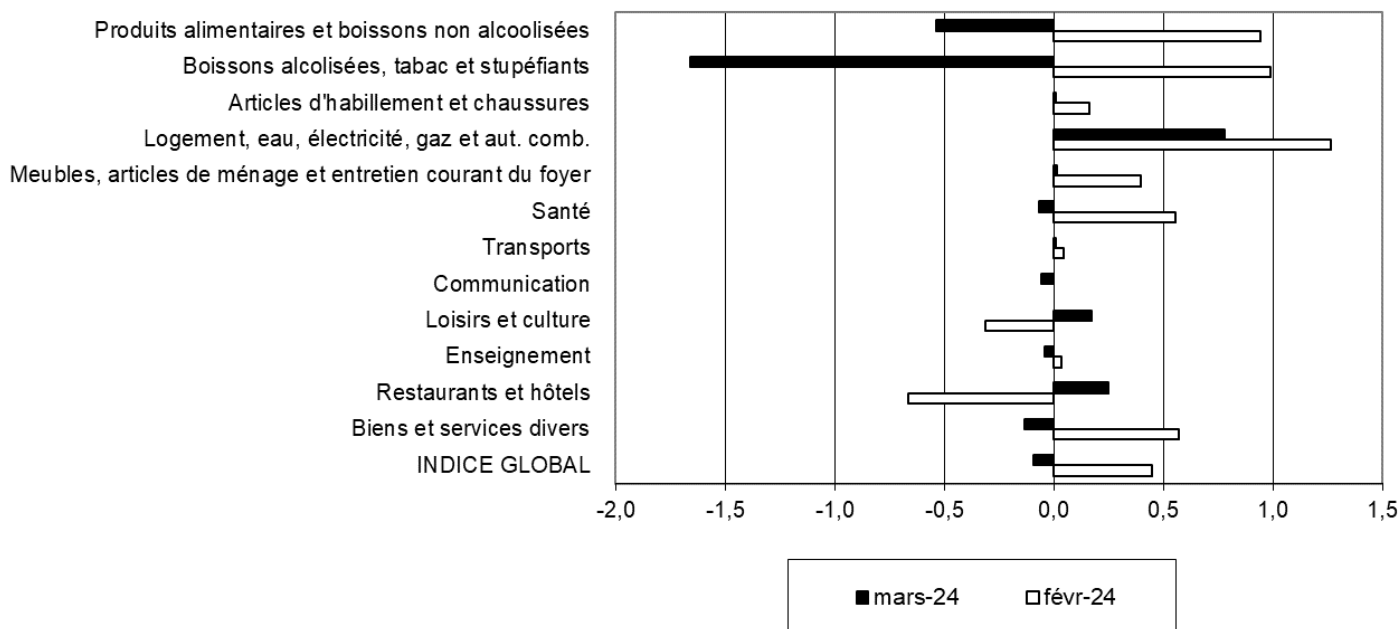
Tableau 1 : Indice National Harmonisé des Prix à la Consommation, mars 2024 (Base 100 en 2014)

Libellé	Pondération	Indices des mois de					Variation en %		
		mars-23	déc-23	janv-24	févr-24	mars-24	/1mois	/3mois	/12mois
INDICE GLOBAL	10000	123,5	126,9	126,4	127,0	126,8	-0,1	0,0	2,7
I Produits alimentaires et boissons non alcoolisées	3287	137,1	142,0	139,9	141,3	140,5	-0,5	-1,1	2,5
Produits alimentaires	3067	139,1	144,0	141,6	142,8	142,2	-0,5	-1,3	2,2
<i>dont : Pains et céréales</i>	911	136,0	139,7	136,9	140,3	141,0	0,5	0,9	3,7
<i>Viande</i>	308	143,0	144,5	142,2	144,1	143,4	-0,5	-0,8	0,3
<i>Poisson et fruits de mer</i>	459	144,7	155,1	154,0	156,0	151,6	-2,8	-2,2	4,8
<i>Huiles et graisses</i>	160	155,8	151,2	136,8	126,3	128,5	1,7	-15,0	-17,6
<i>Légumes</i>	753	132,0	149,2	144,9	145,3	140,9	-3,0	-5,6	6,7
<i>Tubercules et plantains</i>	153	131,5	135,7	140,7	145,6	154,2	5,9	13,6	17,3
<i>Sel, épices, sauces et produits alimentaires n.d.a.</i>	157	135,3	137,1	135,1	133,4	135,0	1,2	-1,5	-0,2
II Boissons alcoolisées, tabacs et stupéfiants	93	117,8	120,7	116,4	117,6	115,6	-1,7	-4,2	-1,8
III Articles d'habillement et chaussures	839	119,1	121,4	122,4	122,6	122,6	0,0	1,0	2,9
IV Logement, eau, gaz, électricité et autres combustibles	1203	114,4	115,7	115,6	117,1	118,0	0,8	1,9	3,2
V Meubles, articles de ménage et entretien courant du foyer	278	123,3	125,2	125,6	126,1	126,1	0,0	0,8	2,3
VI Santé	370	104,0	104,3	104,3	104,9	104,8	-0,1	0,5	0,8
VII Transports	941	112,6	114,1	114,0	114,1	114,1	0,0	0,0	1,3
VIII Communication	588	101,6	101,6	101,5	101,5	101,4	-0,1	-0,1	-0,2
IX Loisirs et culture	236	116,9	117,8	117,8	117,4	117,6	0,2	-0,1	0,6
X Enseignement	201	111,4	116,5	116,7	116,7	116,7	0,0	0,1	4,8
XI Restaurants et hôtels	1495	128,9	136,2	136,8	135,9	136,2	0,3	0,0	5,7
XII Biens et services divers	469	115,6	115,9	117,4	118,1	118,0	-0,1	1,8	2,0

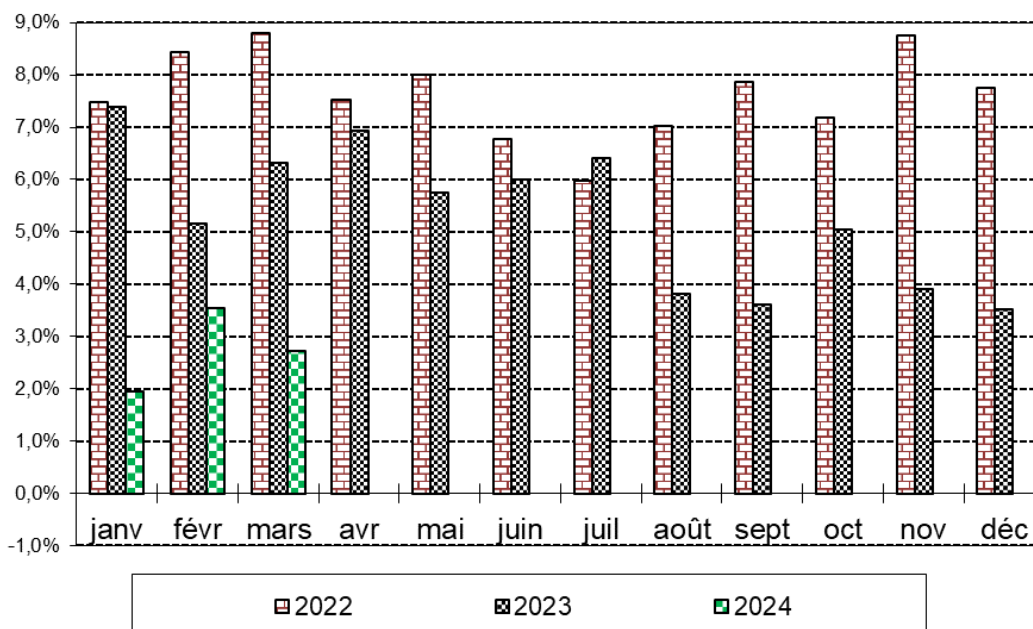
Variation mensuelle de l'INHPC



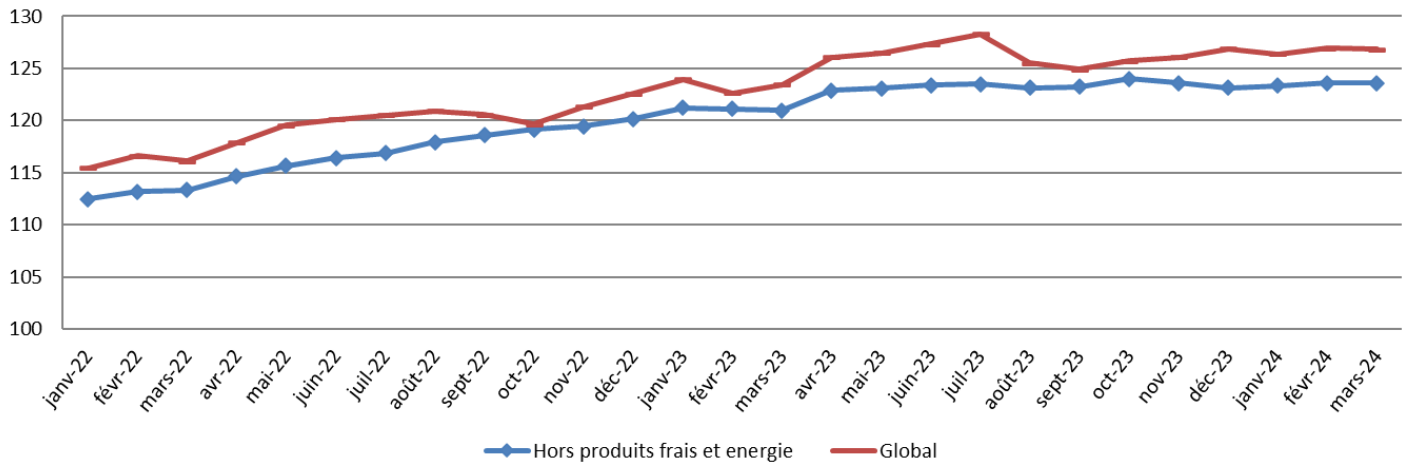
Variation mensuelle de l'Indice des fonctions



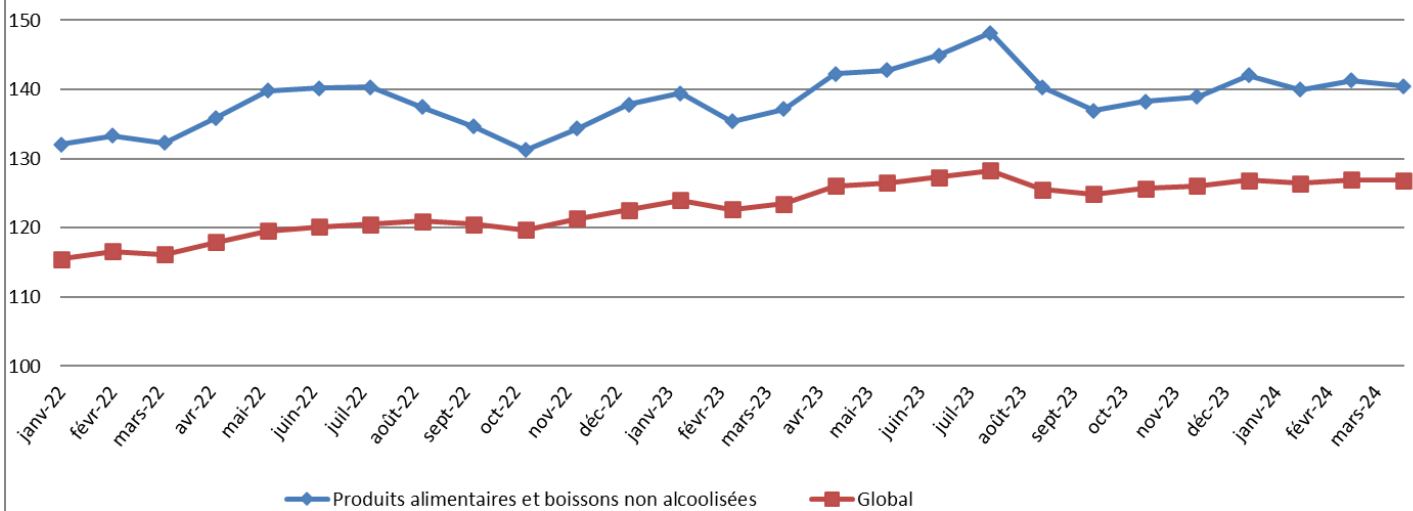
Variations (en glissement) annuelles de l'INHPC (en %)



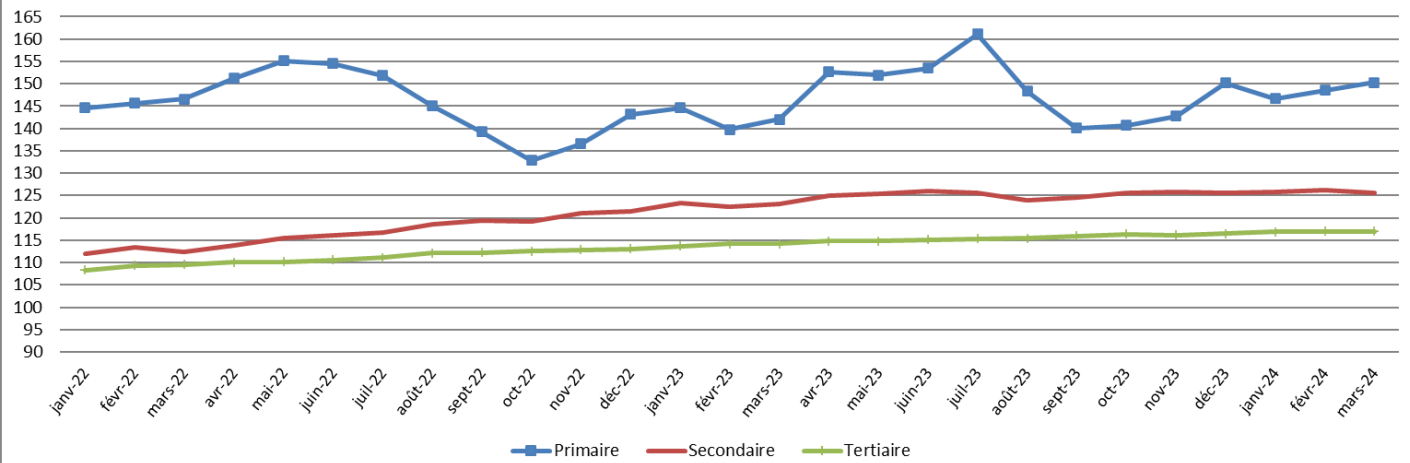
Evolution de l'INHPC et de l'inflation sous-jacente



Evolution de l'INHPC et de l'indice des produits alimentaires et boissons non alcoolisées



Evolution des indices des Nomenclatures des secteurs



INDICE NATIONAL HARMONISE DES PRIX A LA CONSOMMATION (INHPC) Mars 2024

EVOLUTION MENSUELLE

En mars 2024, l'INHPC au Togo s'est établi à 126,8 entraînant une baisse de 0,1% du niveau général des prix à la consommation. Cette baisse est principalement due au recul des indices des fonctions de consommation «Produits alimentaires et boissons non alcoolisées» (-0,5%) et «Boissons alcoolisées, tabac et stupéfiants» (-1,7%). La baisse de l'indice global est cependant ralentie par l'augmentation du niveau des indices des fonctions de consommation «Logement, eau, gaz, électricité et autres combustibles» (+0,8%) et «Restaurants et Hôtels» (+0,3%). La baisse des indices des fonctions de consommation «Produits alimentaires et boissons non alcoolisées» et «Boissons alcoolisées, tabac et stupéfiants» est soutenue par la régression des indices des postes suivants : «Légumes frais en fruits ou racine» (-10,7%) ; «Poissons et autres produits séchés ou fumés» (-3,4%) ; «Légumes frais en feuilles» (-8,8%) ; «Bœuf» (-0,9%) ; «Huiles» (-0,9%) ; «Pâtes alimentaires» (-0,6%) ; «Poissons frais» (-1,8%) et «Vin et boissons fermentées» (-3,6%). L'augmentation du niveau des indices des fonctions de consommation «Logement, eau, gaz, électricité et autres combustibles» et «Restaurants et Hôtels» est le fait de la hausse des prix des produits des postes «Combustibles solides et autres» (+4,8%) et «Restaurants, cafés et établissements similaires» (+0,3%)¹.

La diminution du niveau des indices observée en mars 2024 est imputable au fléchissement des prix des variétés suivantes : «Oignon frais rond» (-21,3%) ; «Gombos frais» (-10,5%) ; «Carottes» (-9,7%) ; «Tomates rondes (Pomme)» (-4,0%) ; «Concombre» (-2,9%) ; «Doèvi fumé (Anchois)» (-13,7%) ; «Manvi fumé (Hareng)» (-9,6%) ; «Carpe frite à l'huile rouge» (-9,6%) ; «Sardinelles fumées (Adiadoè)» (-6,9%) ; «Doèvi séché (Anchois)» (-6,7%) ; «Doèvi frit» (-4,6%) ; «Poisson salé fermenté (Lanhoinhoin)» (-4,3%) ; «Saloumon fumé» (-1,5%) ; «Adémè» (-22,4%) ; «Gboman» (-9,2%) ; «Viande de bœuf sans os au kg» (-1,0%) ; «Viande de bœuf avec os au kg» (-1,0%) ; «Huile de palme traditionnelle (Zomi)» (-1,1%) ; «Huile végétale» (-0,8%) ; «Macaroni» (-1,0%) ; «Spaghetti» (-0,6%) ; «Chinchard frais (Akpala moumou)» (-2,1%) et «Tchoukoutou local artisanal» (-3,9%). A contrario, les variétés ayant renchéri en mars 2024 sont entre autres : «Bois de chauffe» (+10,1%) ; «Charbon de bois» (+4,6%) ; «Tasse de café simple vendu au kiosque» (+2,5%) et «Consommation de spaghetti dans un kiosque (1 Plat)» (+2,5%).

Calculé hors produits alimentaires, le niveau général des prix a connu une hausse de 0,2% sur le plan national. L'inflation sous-jacente (variation mensuelle de l'indice hors énergie, hors produits frais) est quant à elle restée stable.

L'indice des prix des «Produits frais» a diminué de 0,5% atténué par l'augmentation de l'indice des prix des produits de l'Energie (1,1%). Au regard de la provenance, les prix des produits «locaux» sont restés stables et ceux des produits «importés» ont augmenté de 0,1%. Du point de vue de la classification sectorielle, la baisse du niveau général des prix est due à celle des prix des produits du secteur secondaire (-0,4%) amortis par la hausse des prix des produits du secteur primaire (+1,2%). Pour ce qui est de la durabilité, la baisse observée provient de la diminution des prix des produits «non durables» (-0,04%).

EVOLUTIONS TRIMESTRIELLE ET ANNUELLE

Le niveau général des prix en mars 2024, comparé à la situation de décembre 2023 (évolution trimestrielle), connaît une quasi-stabilité. Cette stabilité s'explique par l'effet conjugué de la baisse observée au niveau de l'indice de la fonction de consommation «Produits alimentaires et boissons non alcoolisées» (-1,1%) et de la hausse des indices des fonctions de consommations «Logement, eau, gaz, électricité et autres combustibles» (+1,9%) ; «Articles d'habillement et chaussures» (+1,0%) et «Biens et services divers» (+1,8%). Au niveau des nomenclatures secondaires et par rapport à l'état des produits, la stabilité du niveau général des prix en variation trimestrielle est à mettre à l'actif de la baisse des prix des «Produits frais» (-0,8%) jugulé par la hausse des prix des produits de l'Energie (+1,6%) et des produits « Hors Energie et Produits frais » (+0,4%).

Au regard de la provenance, cette variation trimestrielle s'explique par la hausse de prix des produits « importé » (+0,7%). La progression de prix des produits des secteurs tertiaire (+0,5%) et secondaire (+0,1%) a contribué à la variation trimestrielle du niveau général des prix. Du point de vue de la durabilité, la stabilité du niveau général des prix en évolution trimestrielle est induite par la régression des prix des produits «Non durables» (-0,1%) freiné par la hausse des prix des «Services» (+0,5%) et des produits «Semi-durable» (+1,1%).

En glissement annuel (par rapport à mars 2023), le niveau général des prix a progressé de 2,7%. A l'exception des fonctions de consommation «Boissons alcoolisées tabac et stupéfiants» et «Communication» dont les indices ont respectivement décliné de 1,8% et 0,2%, les indices des autres fonctions ont progressé dans les proportions suivantes : «Produits alimentaires et boissons non alcoolisées» (+2,5%) ; «Restaurants et Hôtels» (+5,7%) ; «Logement, eau, gaz, électricité et autres combustibles» (+3,2%) ; «Articles d'habillement et chaussures» (+2,9%) ; «Transports» (+1,3%) ; «Biens et services divers» (+2,0%) ; «Enseignement» (+4,8%) ; «Meubles, articles de ménage et entretien courant du foyer» (+2,3%) ; «Santé» (+0,8%) et «Loisirs et culture» (+0,6%).

Du point de vue des nomenclatures secondaires et par rapport à l'état des produits, la hausse constatée en glissement annuel est le résultat de l'augmentation des prix des produits «Hors Energie et Produits frais» (+2,1%) et des «Produits frais» (+4,8%). Au regard de la provenance, cette évolution annuelle s'explique par la hausse des prix des produits «locaux» (+2,7%) et «importés» (+2,6%). En ce qui concerne les secteurs de production, la hausse annuelle du niveau général des prix découle de l'augmentation des prix des produits du secteur «secondaire» (+2,0%), «primaire» (+5,8%) et «tertiaire» (+2,5%). Quant à la durabilité, la progression du niveau général des prix sur le plan national a été influencée principalement par l'accroissement de prix des produits «Non durables» (+3,0%) et des «services» (+2,5%).

Le taux d'inflation, calculé sur la base des indices moyens des douze derniers mois, au niveau national s'est établi à 4,4% en mars 2024.

¹ Dans cette partie, les fonctions et postes apparaissent selon leur niveau de contribution à la variation de l'indice global.

**Tableau 2 : Évolution du niveau des prix des biens et services de consommation dans les pays de l'UEMOA
(Base 100 en 2014) ***

Pays	Pondération	Indices pour les mois de					Variations (en %) depuis		
		févr-23	nov-23	déc-23	janv-24	févr-24	1 mois	3 mois	12 mois
Bénin	760	111,9	110,4	111,2	110,5	112,1	1,4	1,6	0,2
Burkina-Faso	1 258	121,3	126,3	124,5	126,1	124,7	-1,2	-1,3	2,7
Côte d'Ivoire	3 131	119,6	122,9	124,0	122,9	123,9	0,8	0,7	3,5
Guinée-Bissau	141	125,4	126,5	127,7	128,4	128,6	0,1	1,6	2,5
Mali	1 428	116,0	118,1	117,4	117,0	115,6	-1,2	-2,1	-0,4
Niger	1 111	112,9	120,5	120,9	121,1	122,1	0,9	1,4	8,1
Sénégal	1 491	125,2	129,4	127,9	127,3	128,1	0,6	-1,0	2,3
Togo	681	122,6	126,1	126,9	126,4	127,0	0,4	0,7	3,5
UEMOA	10 000	119,1	122,7	122,6	122,3	122,6	0,3	-0,1	2,9

Source : Commission de l'UEMOA

(*) Les relevés des prix sont effectués sur l'ensemble du territoire de chaque Etat.

Tableau 3 : Évolution des indices des nomenclatures secondaires au niveau national

Nomenclatures secondaires	Libellé	Pondération	mars-23	déc-23	janv-24	févr-24	mars-24	/1mois	/3mois	/12mois
		Global	10 000	123,5	126,9	126,4	127,0	126,8	-0,1	0,0
Etat	Energie	899	111,9	111,3	110,2	112,0	113,2	1,1	1,6	1,1
	Produits frais	2 187	139,5	147,4	145,7	146,8	146,2	-0,5	-0,8	4,8
	Hors Energie et Produits frais	6 914	121,0	123,1	123,4	123,6	123,6	0,0	0,4	2,1
Provenance	Importé	3 384	114,9	117,1	117,2	117,8	117,9	0,1	0,7	2,6
	Local	6 616	127,4	131,0	130,5	131,0	130,9	0,0	0,0	2,7
Secteurs de production	Primaire	818	142,0	150,2	146,7	148,5	150,3	1,2	0,0	5,8
	Secondaire	7 480	123,2	125,6	125,8	126,2	125,6	-0,4	0,1	2,0
	Tertiaire	1 702	114,2	116,4	116,9	117,0	117,0	0,0	0,5	2,5
Durabilité	Durable	1 155	105,6	106,3	106,5	106,4	106,5	0,0	0,2	0,9
	Non durable	6 742	130,8	134,8	133,9	134,8	134,7	0,0	-0,1	3,0
	Semi-durable	401	119,4	121,0	122,0	122,2	122,3	0,0	1,1	2,4
	Service	1 702	114,2	116,4	116,9	117,0	117,0	0,0	0,5	2,5

Tableau 4 : Prix moyens au kg ou au litre de quelques produits essentiels par région

PRODUITS	Unité	MARITIME (y compris Lomé)		PLATEAUX		CENTRALE		KARA		SAVANES	
		févr-24	mars-24	févr-24	mars-24	févr-24	mars-24	févr-24	mars-24	févr-24	mars-24
Maïs en grains crus	Kg	254	256	234	230	237	256	222	209	222	243
Mil	Kg	514	510	566	536	515	534	413	402	408	414
Riz importé en vrac	Kg	623	606	557	560	498	501	441	438	743	724
Viande de bœuf fraîche avec os	Kg	2 644	2 606	2 350	2 312	2 267	2 333	2 012	1 975	1 750	1 750
Akpala congelé (Chinchard)	Kg	1 670	1 653	1 775	1 800	1 800	1 825	1 600	1 600	1 700	1 688
Akpala fumé (Chinchard)	Kg	2 873	2 899	2 592	3 279	3 041	4 253	3 032	2 868	2 838	3 059
Huile rouge de palme (Zomi)	L	1 233	1 228	1 125	1 175	1 367	1 433	1 475	1 225	1 800	1 800
Huile végétale locale industrielle	L	939	933	975	1 000	933	833	838	844	1 200	1 200
Tomate fraîche locale (Aklikonvi)	Kg	660	665	635	629	709	650	506	403	221	291
Tubercule d'igname de fufu	Kg	402	404	368	391	293	399	248	317	338	375
Gari	Kg	529	504	420	418	437	429	455	399	539	647
Haricot blanc	Kg	714	711	694	672	726	745	770	768	726	776
Haricot rouge	Kg	719	703	629	629	536	536	675	675	634	634
Charbon de bois	Kg	213	213	119	137	112	127	111	116	138	135
Essence super sans plomb	L	700	700	700	700	700	700	700	700	700	700
Gasoil	L	775	775	775	775	775	775	775	775	775	775
Gaz butane petite bouteille	6 Kg	4 740	4 740	4 740	4 740	4 740	4 740	4 740	4 740	4 740	4 740
Gaz butane grande bouteille	12,5 Kg	9 875	9 875	9 875	9 875	9 875	9 875	9 875	9 875	9 875	9 875

Tableau 5 : Évolution des indices nationaux suivant les groupes de la NCOA-IHPC²

Libellé	Pondération	Indices respectifs des mois de					Variation (%) depuis		
		mars-23	déc-23	janv-24	févr-24	mars-24	/1mois	/3mois	/12mois
Produits alimentaires	3 067	139,1	144,0	141,6	142,8	142,2	-0,5	-1,3	2,2
Boissons non alcoolisées	220	111,3	115,3	117,3	117,5	117,1	-0,3	1,6	5,2
Boissons alcoolisées	69	106,9	115,2	115,3	116,2	113,0	-2,7	-1,9	5,7
Tabacs et stupéfiants	24	138,9	133,4	124,6	127,1	124,4	-2,1	-6,7	-10,4
Articles d'habillement	725	119,4	122,0	122,7	122,9	122,9	0,0	0,7	2,9
Chaussures	114	116,1	117,0	119,4	119,5	119,6	0,2	2,3	3,0
Loyers effectifs	263	121,0	125,0	126,9	127,2	127,2	0,0	1,8	5,1
Entretien et réparation des logements	256	116,4	120,4	121,1	121,2	121,3	0,1	0,8	4,2
Alimentation en eau et services divers liés au logement	155	98,3	98,5	98,8	98,6	98,6	0,1	0,1	0,4
Electricité, gaz et autres combustibles	529	113,6	112,4	110,7	113,8	115,8	1,7	3,1	2,0
Meubles, articles d'ameublement, tapis et autres revêtements	33	117,7	120,4	120,5	121,3	121,3	0,0	0,8	3,1
Articles de ménage en textiles	22	103,7	103,5	103,9	103,9	104,0	0,1	0,5	0,3
Appareils ménagers	10	112,4	116,6	116,8	117,2	117,2	0,0	0,5	4,2
Verrerie, vaisselle et ustensiles de ménage	37	126,1	129,4	131,0	131,7	132,1	0,3	2,1	4,8
Outillage et autre matériel pour la maison et le jardin	33	129,0	131,9	132,4	132,6	132,9	0,2	0,8	3,0
Biens et services liés à l'entretien courant du foyer	143	124,5	125,0	125,4	126,0	125,6	-0,3	0,5	0,9
Produits, appareils et matériels médicaux	240	102,2	102,2	102,2	103,0	102,9	-0,1	0,7	0,7
Services ambulatoires	85	112,9	113,7	113,7	113,7	113,7	0,0	0,0	0,7
Services hospitaliers	45	101,6	101,4	101,4	101,4	101,4	0,0	0,0	-0,2
Achat de véhicules	144	106,7	105,6	106,9	106,9	107,2	0,3	1,5	0,5
Dépenses d'utilisation des véhicules	398	111,0	111,8	111,2	111,3	111,2	0,0	-0,5	0,2
Services de transport	399	122,6	129,2	130,8	130,7	130,8	0,0	1,2	6,7
Services postaux	8	57,1	57,1	57,1	57,1	57,1	0,0	0,0	0,0
Matériel de téléphonie et de télécopie	47	88,3	88,3	88,0	88,0	88,0	0,0	-0,4	-0,4
Services de téléphonie et de télécopie	533	103,6	103,5	103,5	103,5	103,4	-0,1	-0,1	-0,2
Matériel audiovisuel, photographique et de traitement de l'image et du son	53	95,4	95,8	95,8	95,8	96,0	0,2	0,2	0,6
Autres articles et matériels de loisirs, de jardinage et animaux de compagnie	38	113,5	113,4	114,6	114,6	114,7	0,1	1,2	1,0
Services récréatifs et culturels	84	132,9	128,6	128,6	128,6	128,6	0,0	0,0	-3,2
Journaux, livres et articles de papeterie	58	110,9	117,0	116,9	115,5	115,8	0,2	-1,1	4,4
Forfaits touristiques	3	146,9	179,9	179,9	175,8	180,7	2,8	0,4	23,0
Enseignement pré-élémentaire et primaire	76	122,1	130,2	130,7	130,7	130,7	0,0	0,4	7,1
Enseignement secondaire	67	103,0	109,0	109,1	109,1	109,0	0,0	0,1	5,8
Enseignement supérieur	33	97,7	97,9	97,9	97,9	97,9	0,0	0,0	0,2
Enseignement post-secondaire non supérieur et Enseignement non défini par niveau	25	112,5	112,5	112,0	112,2	112,0	-0,1	-0,4	-0,5
Services de restauration	1 490	128,9	136,3	136,8	135,9	136,3	0,3	0,0	5,7
Services d'hébergement	5	102,5	102,5	101,4	101,4	101,4	0,0	-1,1	-1,1
Soins corporels	288	118,7	118,4	121,5	122,2	121,9	-0,2	3,0	2,7
Effets personnels n.c.a ³	96	108,1	109,5	109,7	110,2	110,2	0,0	0,7	2,0
Protection sociale et assurance	13	101,3	101,3	101,3	101,3	101,3	0,0	0,0	0,0
Services financiers	2	89,0	89,0	89,0	89,0	89,0	0,0	0,0	0,0
Autres services n.c.a	70	125,7	125,4	125,5	126,1	126,1	0,0	0,6	0,3

Institut National de la Statistique et des Études Économiques et Démographiques

Directeur Général : Koame KOUASSI

Secrétaire Général : Tchiou ANIMAOU

Directeur de la Comptabilité Nationale et des Etudes Economiques : Kodzo Dodzi HEVI

Chef de la Division des Statistiques et Analyses Conjoncturelles : Watara Nadjarikan KOKOU-AWANOU

Collaborateurs : Kokou Mawufe AMEDODZI Akuété KPADENOU KOU MONDJI Naté Dzigbodi APALOO

Directeur du Management de l'Information Statistique : Dyen GUEMA

Nous contacter : 59 rue de la Kozah, Immeuble INSEED-CENETI, BP : 118 Lomé-TOGO

Tél : +228 22 21 62 24 / 22 21 27 75 ; Email : inseed@inseed.tg ou dqscn_tg@yahoo.fr ; site web : www.inseed.tg

Cette publication est disponible sur le site de l'INSEED

² NCOA : Nomenclature de Consommation Ouest Africaine

³ nca: non compris ailleurs