
**MINISTRE DE LA PLANIFICATION
 DU DEVELOPPEMENT ET DE LA COOPERATION**



INDICE NATIONAL HARMONISE DES PRIX A LA CONSOMMATION

(INHPC)

POUR LES PAYS MEMBRES DE L'UEMOA

TOGO – Septembre 2023

INFORMATION PRELIMINAIRE

L'Institut National de la Statistique et des Études Économiques et Démographiques (INSEED) met à la disposition des utilisateurs, l'Indice National Harmonisé des Prix à la Consommation (INHPC). Cet indice est harmonisé, car il est le fruit d'une même méthodologie mise en place dans les huit pays membres de l'Union Économique et Monétaire Ouest Africaine (UEMOA) en 1996 et rénové en 2008. Depuis 2014, la couverture est devenue nationale et prend en compte aussi bien le milieu urbain que rural.

L'INHPC a pour population de référence l'ensemble des ménages africains des régions Maritime (y compris Lomé), des Plateaux, de la Centrale, de la Kara et des Savanes. Le panier considéré comprend 647 variétés suivies dans 1 520 points de vente au niveau national et 17 914 relevés sont effectués chaque mois. La période de base de ce nouvel indice est l'année 2014. Les pondérations utilisées proviennent de l'enquête QUIBB 2011 actualisée par les indices de prix à la consommation de 2014. Un guide méthodologique est disponible sur le site de l'INSEED.

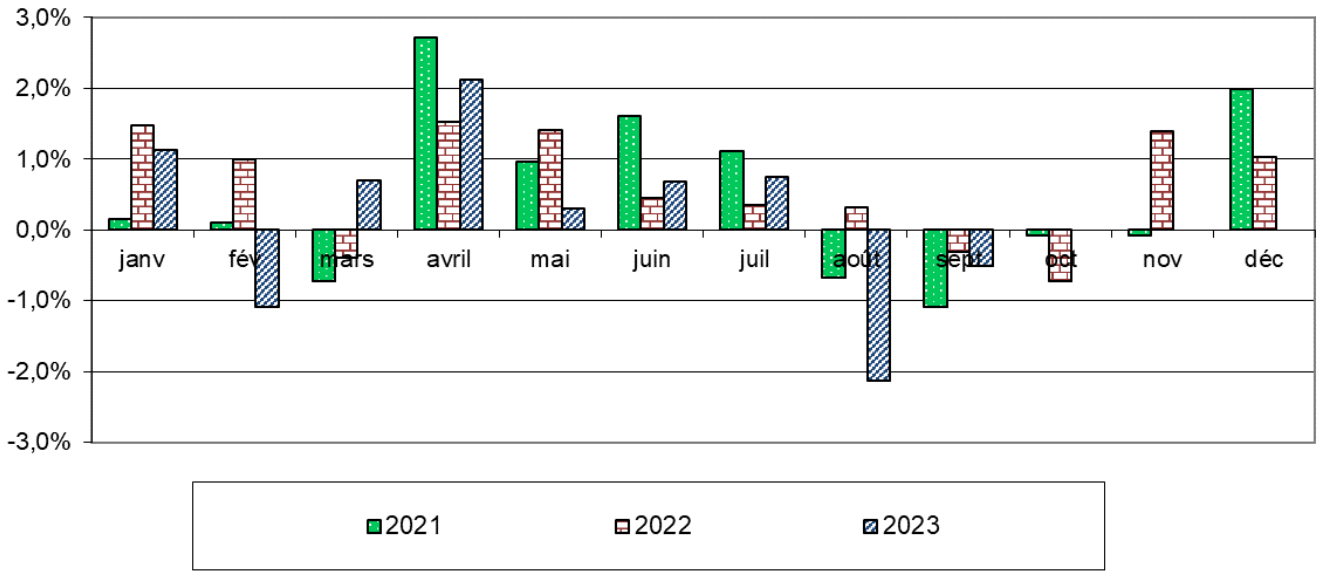
RESUME DES EVOLUTIONS

En septembre 2023, la baisse des prix des consommation «Produits alimentaires et boissons non alcoolisées» (-2,4%) et «Loisirs et culture» (-1,4%) a entraîné le fléchissement de 0,5% de l'indice national harmonisé des prix à la consommation (INHPC) par rapport à son niveau de août 2023. Cependant, les prix ont progressé entre autres pour les fonctions de consommation «Logement, eau, gaz, électricité et autres combustibles» (+2,2%) ; «Transports» (+0,8%) ; «Articles d'habillement et chaussures» (+0,5%) et «Boissons alcoolisées, tabac et stupéfiants» (+4,6%).

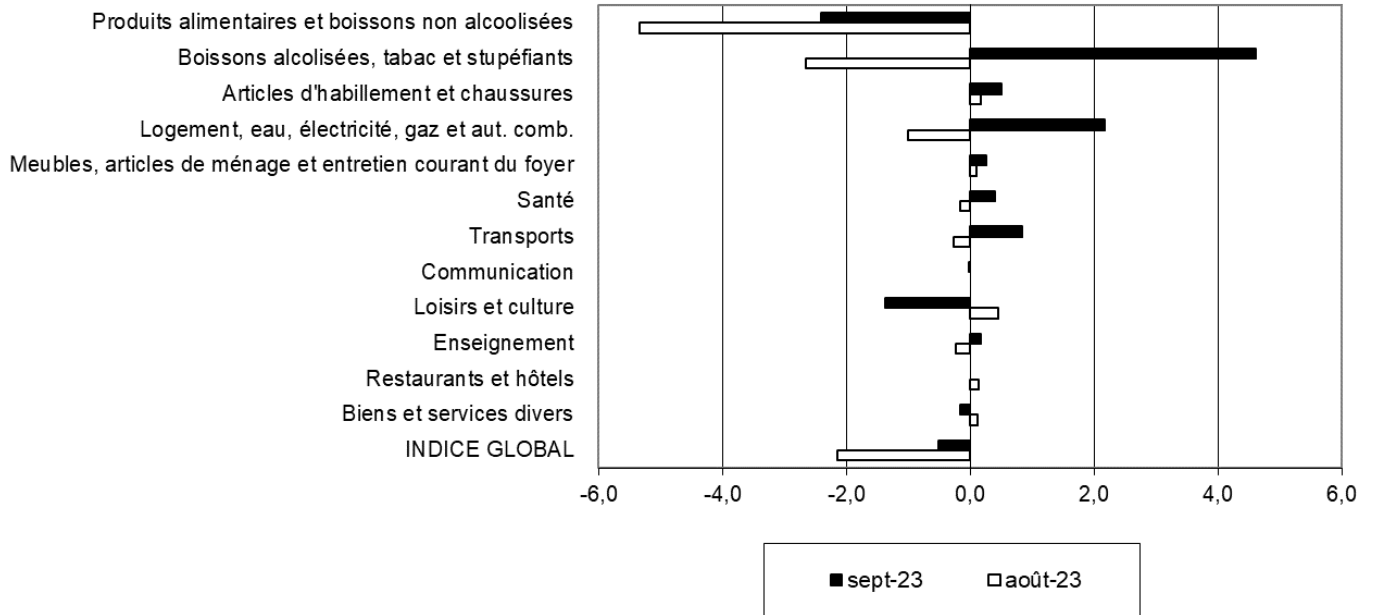
Tableau 1 : Indice National Harmonisé des Prix à la Consommation, septembre 2023 (Base 100 en 2014)

	Libellé	Pondé ration	Indices des mois de					Variation en %		
			sept-22	juin-23	juil-23	août-23	sept-23	/1mois	/3mois	/12mois
	INDICE GLOBAL	10000	120,5	127,3	128,3	125,5	124,9	-0,5	-1,9	3,6
I	Produits alimentaires et boissons non alcoolisées	3287	134,6	144,9	148,2	140,3	136,9	-2,4	-5,5	1,7
	Produits alimentaires	3067	136,4	147,3	150,6	142,3	138,6	-2,6	-5,9	1,6
	<i>dont : Pains et céréales</i>	911	131,0	140,0	145,0	144,4	136,1	-5,7	-2,8	3,9
	<i>Viande</i>	308	140,1	141,5	144,5	140,9	143,9	2,1	1,7	2,7
	<i>Poisson et fruits de mer</i>	459	145,2	152,6	153,2	145,9	152,8	4,7	0,2	5,2
	<i>Huiles et graisses</i>	160	170,2	160,0	162,8	158,2	155,5	-1,7	-2,8	-8,7
	<i>Légumes</i>	753	133,1	159,6	165,2	142,7	133,0	-6,8	-16,7	-0,1
	<i>Tubercules et plantains</i>	153	129,5	174,2	227,1	167,9	136,2	-18,9	-21,8	5,2
	<i>Sel, épices, sauces et produits alimentaires n.d.a.</i>	157	118,4	136,4	137,6	122,4	119,9	-2,0	-12,0	1,3
II	Boissons alcoolisées, tabacs et stupéfiants	93	119,6	120,1	116,5	113,4	118,7	4,6	-1,2	-0,7
III	Articles d'habillement et chaussures	839	115,1	119,9	120,1	120,3	120,9	0,5	0,8	5,0
IV	Logement, eau, gaz, électricité et autres combustibles	1203	111,1	114,6	113,9	112,7	115,2	2,2	0,5	3,6
V	Meubles, articles de ménage et entretien courant du foyer	278	120,3	124,1	124,4	124,6	124,9	0,3	0,6	3,8
VI	Santé	370	104,2	103,7	104,0	103,8	104,3	0,4	0,5	0,0
VII	Transports	941	111,7	113,5	113,5	113,2	114,1	0,8	0,5	2,2
VIII	Communication	588	101,6	101,6	101,6	101,6	101,6	0,0	0,0	0,0
IX	Loisirs et culture	236	113,5	118,3	118,4	118,9	117,3	-1,4	-0,9	3,3
X	Enseignement	201	109,8	111,4	111,4	111,1	111,3	0,2	-0,1	1,4
XI	Restaurants et hôtels	1495	122,2	135,8	135,7	135,9	135,9	0,0	0,0	11,2
XII	Biens et services divers	469	113,2	116,1	115,7	115,8	115,6	-0,2	-0,4	2,1

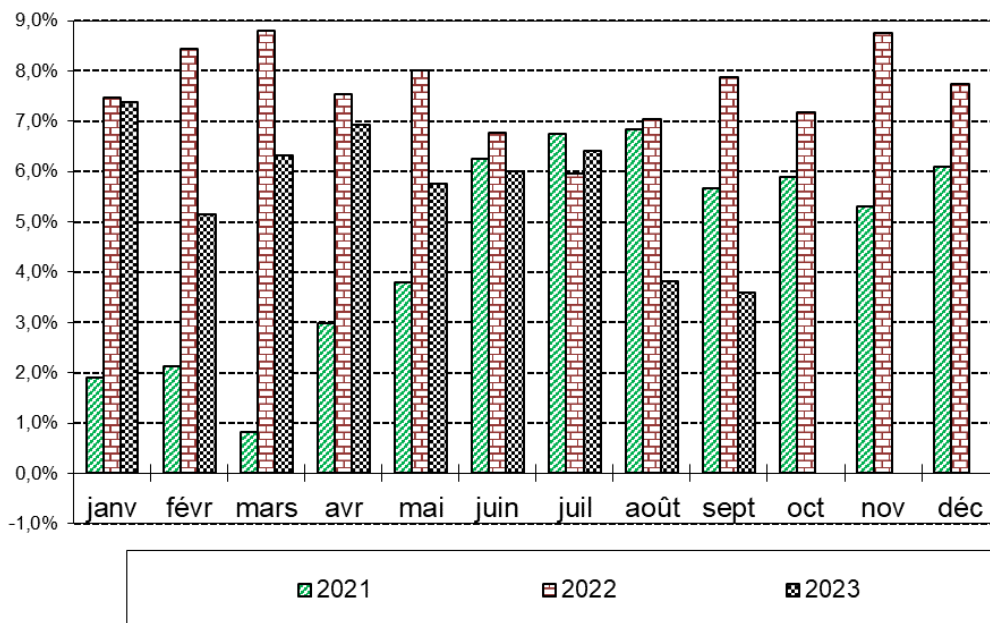
Variation mensuelle de l'INHPC



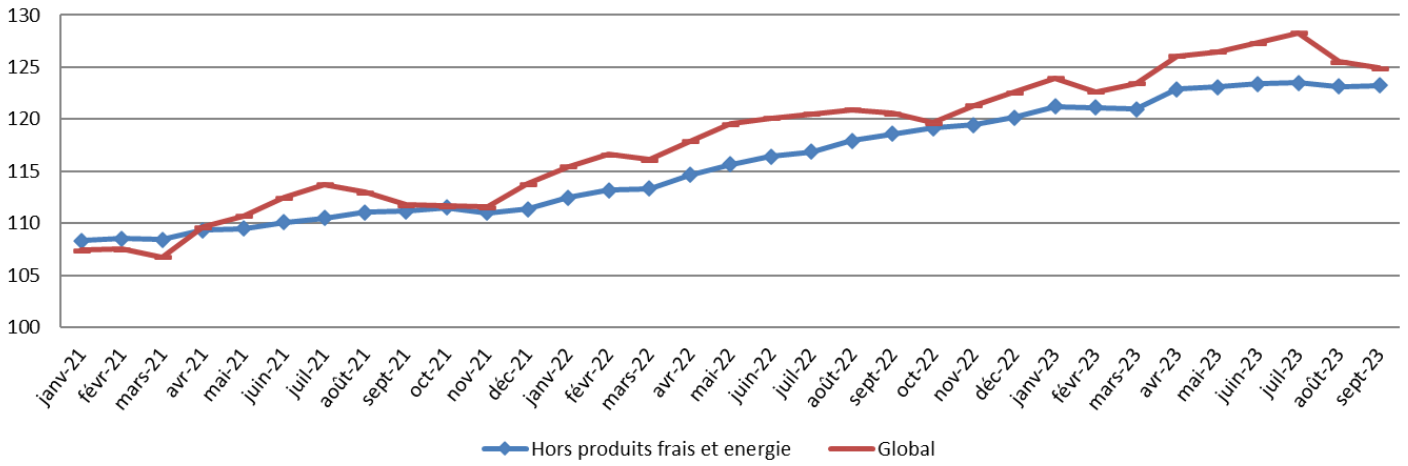
Variation mensuelle de l'Indice des fonctions



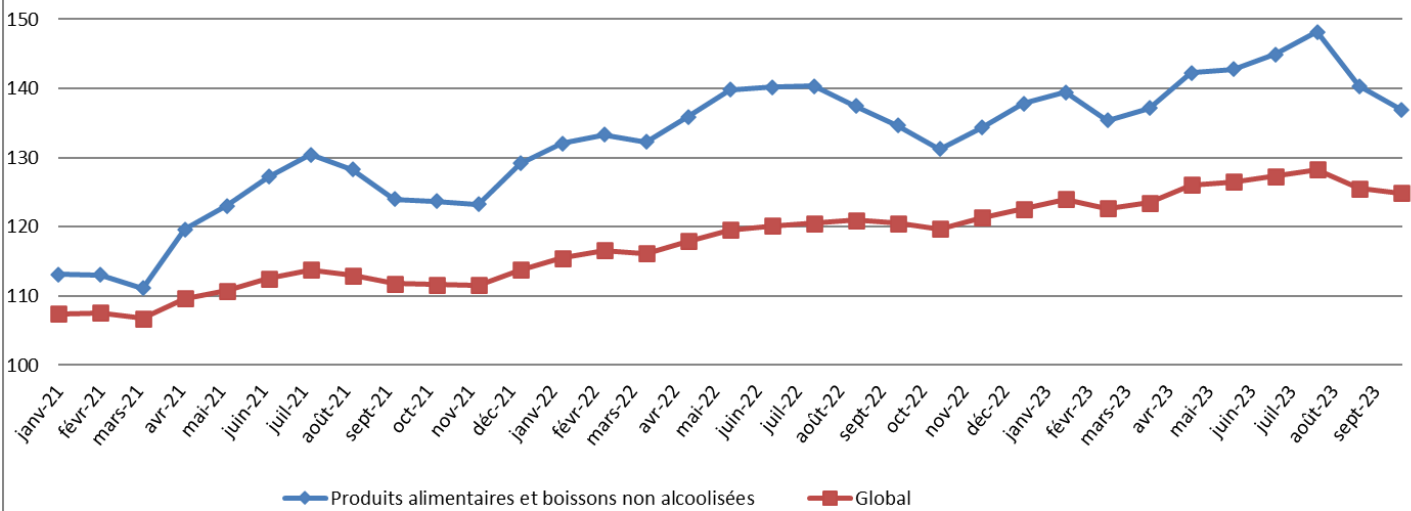
Variations (en glissement) annuelles de l'INHPC (en %)



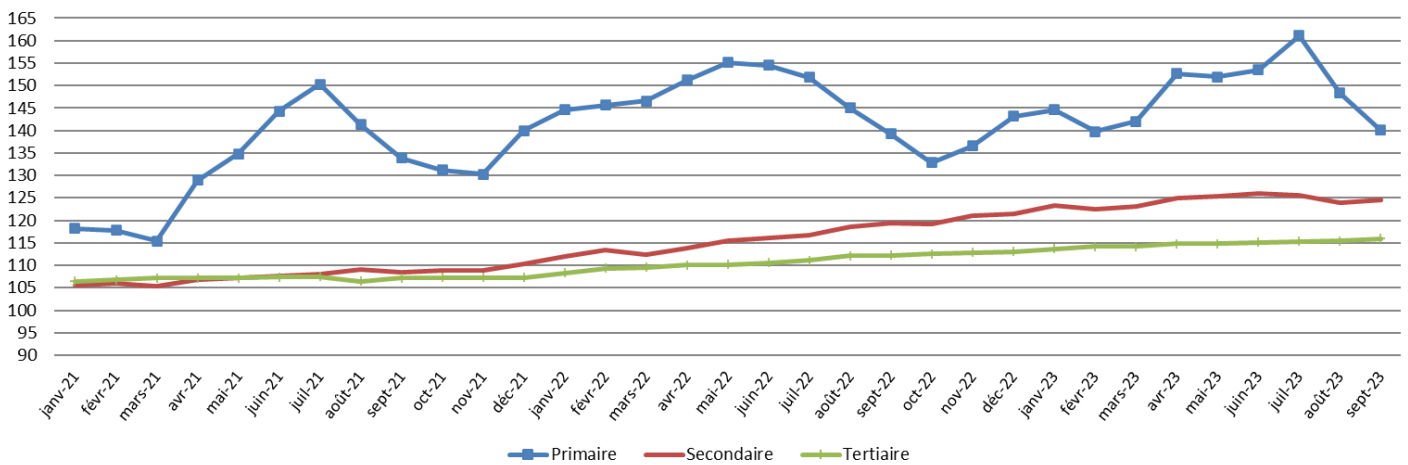
Evolution de l'INHPC et de l'inflation sous-jacente



Evolution de l'INHPC et de l'indice des produits alimentaires et boissons non alcoolisées



Evolution des indices des Nomenclatures des secteurs



INDICE NATIONAL HARMONISE DES PRIX A LA CONSOMMATION

(INHPC)

Septembre 2023

EVOLUTION MENSUELLE

En septembre 2023, l'INHPC au Togo s'est établi à 124,9 entraînant une baisse de 0,5% du niveau général des prix à la consommation. Cette baisse est principalement due au recul des indices des fonctions de consommation «Produits alimentaires et boissons non alcoolisées» (-2,4%) et «Loisirs et culture» (-1,4%). La baisse de l'indice global est cependant ralentie par l'augmentation du niveau des indices des fonctions de consommation «Logement, eau, gaz, électricité et autres combustibles» (+2,2%) ; «Transports» (+0,8%) ; «Articles d'habillement et chaussures» (+0,5%) et «Boissons alcoolisées, tabac et stupéfiants» (+4,6%). La baisse des indices des fonctions de consommation «Produits alimentaires et boissons non alcoolisées» et «Loisirs et culture» est soutenue par la régression des indices des postes suivants : «Céréales non transformées» (-8,4%) ; «Tubercules et plantain» (-18,9%) ; «Légumes secs et oléagineux» (-5,2%) ; «Huiles» (-4,7%) ; «Agrumes» (-6,2%) ; «Sel, épices, sauces et produits alimentaires n.d.a» (-2,0%) ; «Pains» (-1,3%) et «Jeux de hasard» (-11,1%)¹.

L'augmentation du niveau des indices des fonctions de consommation «Logement, eau, gaz, électricité et autres combustibles» et «Transports» est le fait de la hausse des prix des produits des postes : «Combustibles solides et autres» (+9,2%) ; «Produits pour l'entretien et réparation courante» (+1,3%) ; «Loyers effectifs des locataires et sous-locataires» (+0,4%) ; «Services d'entretien et de réparations courantes» (+1,5%) ; «Transport routier de passagers» (+1,7%) et «Carburants et lubrifiants» (+1,4%).

La hausse des prix des produits des postes «Vêtements de dessus hommes» (+1,2%) ; «Vin et boissons fermentées» (+17,7%) a contribué à la hausse du niveau de l'indice des fonctions de consommation «Articles d'habillement et chaussures» et «Boissons alcoolisées, tabac et stupéfiants».

La diminution du niveau des indices observée en septembre 2023 est imputable au fléchissement des prix des variétés suivantes : «Maïs séché en grains crus vendus au grand bol» (-18,7%) ; «Mil en grains crus vendu au petit bol» (-5,9%) ; «Riz local longs grains vendus au petit bol» (-3,9%) ; «Sorgho en gains crus vendu au petit bol» (-0,5%) ; «Ilgname» (-20,0%) ; «Banane plantain mûre» (-13,6%) ; «Manioc frais (Agbéli)» (-12,8%) ; «Patate douce fraîche» (-12,5%) ; «Pommes de terre» (-0,4%) ; «Sésame» (-18,7%) ; «Arachide décortiquée crue» (-3,3%) ; «Haricots blancs secs» (-1,8%) ; «Haricots rouges secs» (-1,6%) ; «Huile végétale» (-6,2%) ; «Huile de palme traditionnelle (Zomi)» (-2,8%) ; «Citrons» (-6,6%) ; «Oranges locales» (-6,6%) ; «Piment vert (Gboyébessé)» (-29,0%) ; «Piment rouge frais» (-12,9%) ; «Ail frais» (-7,8%) ; «Gingembre frais» (-5,7%) ; «Piment rouge sec» (-5,7%) ; «Pain en baguette» (-4,2%) et «Billet de loterie nationale» (-50,0%). A contrario, les variétés ayant renchéri en septembre 2023 sont entre autres : «Bois de chauffe» (+30,8%) ; «Charbon de bois» (+8,2%) ; «Tôle ondulée» (+3,4%) ; «Peinture à eau» (+0,4%) ; «Tuile» (+0,3%) ; «Loyer brut mensuel dans une cour commune avec toilette externe (Studio)» (+2,1%) ; «Main-d'œuvre maçon (crépissage)» (+6,2%) ; «Taxi-moto zémidjan» (+2,3%) ; «Essence mélange de rue» (+11,4%) ; «Essence super de rue» (+10,5%) ; «Imperméable» (+2,7%) ; «Tchoukoutou local artisanal» (+30,8%) ; «Herbe Zangara pour paludisme» (+25,5%).

Calculé hors produits alimentaires, le niveau général des prix a connu une hausse de 0,6% sur le plan national. L'inflation sous-jacente (variation mensuelle de l'indice hors énergie, hors produits frais) a progressé de 0,1%.

Les indices des prix des «Produits frais» ont baissé de 3,3%. Au regard de la provenance, les prix des produits «locaux» ont régressé de 1,2% tandis que ceux des produits importés ont augmenté de 1,0%. Du point de vue de la classification sectorielle, la baisse du niveau général des prix est due à celle des prix des produits du secteur primaire (-5,6%) amortis par la hausse des prix des produits du secteur secondaire (+0,5%). Pour ce qui est de la durabilité, la baisse observée provient de la diminution des prix des produits «non durables» (-1,1%).

EVOLUTIONS TRIMESTRIELLE ET ANNUELLE

Le niveau général des prix en septembre 2023, comparé à la situation de juin 2023 (évolution trimestrielle), connaît une baisse de 1,9%. Cette baisse est essentiellement le fait de la régression de l'indice de la fonction de consommation : «Produits alimentaires et boissons non alcoolisées» (-5,5%). Cette baisse a légèrement été amortie par la hausse enregistrée au niveau des indices des fonctions de consommation «Articles d'habillement et chaussures» (+0,8%) ; «Logement, eau, gaz, électricité et autres combustibles» (+0,5%) et «Transports» (+0,5%). Au niveau des nomenclatures secondaires et par rapport à l'état des produits, la baisse du niveau général des prix en variation trimestrielle est à mettre principalement à l'actif de la diminution des prix des «Produits frais» (-8,7%).

Au regard de la provenance, cette variation trimestrielle s'explique par la baisse de prix des produits «locaux» (-3,2%) légèrement amortie par la hausse de prix des produits «importés» (+0,6%). La régression de prix des produits des secteurs secondaire (-1,2%) et primaire (-8,8%) a contribué à la baisse trimestrielle du niveau général des prix. Toutefois cette régression a été ralentie par la hausse des prix des produits du secteur tertiaire (+0,7%). Du point de vue de la durabilité, la baisse du niveau général des prix en évolution trimestrielle est induite par la régression des prix des produits «Non durables» (-3,7%).

En glissement annuel (par rapport à septembre 2022), le niveau général des prix a progressé de 3,6%. À l'exception de la fonction de consommation «Boissons alcoolisées, tabac et stupéfiants» dont l'indice a décliné de 0,7%, les indices des autres fonctions ont progressé dans les proportions suivantes : «Restaurants et Hôtels» (+11,2%) ; «Produits alimentaires et boissons non alcoolisées» (+1,7%) ; «Logement, eau, gaz, électricité et autres combustibles» (+3,6%) ; «Articles d'habillement et chaussures» (+5,0%) ; «Transports» (+2,2%) ; «Meubles, articles de ménage et entretien courant du foyer» (+3,8%) ; «Biens et services divers» (+2,1%) ; «Loisirs et culture» (+3,3%) et «Enseignement» (+1,4%). Les fonctions de consommations «Santé» et «Communication» sont quant à eux demeurées quasiment stables.

Du point de vue des nomenclatures secondaires et par rapport à l'état des produits, la hausse constatée en glissement annuel est le résultat de l'augmentation des prix des produits «Hors Energie et Produits frais» (+3,9%) et des «Produits frais» (+3,5%).

Au regard de la provenance, cette évolution annuelle s'explique par la hausse des prix des produits «locaux» (+3,5%) et «importés» (+3,2%).

En ce qui concerne les secteurs de production, la hausse annuelle du niveau général des prix découle de l'augmentation des prix des produits du secteur «secondaire» (+4,4%), «tertiaire» (+3,3%) et «primaire» (+0,6%). Quant à la durabilité, la progression du niveau général des prix sur le plan national a été influencée principalement par l'accroissement de prix des produits «Non durables» (+3,5%) et des «services» (+3,3%).

Le taux d'inflation, calculé sur la base des indices moyens des douze derniers mois, au niveau national s'est établi à 6,2% en septembre 2023.

¹ Dans cette partie, les fonctions et postes apparaissent selon leur niveau de contribution à la variation de l'indice global.

Tableau 2 : Évolution du niveau des prix des biens et services de consommation dans les pays de l'UEMOA (Base 100 en 2014) *

Pays	Pondération	Indices pour les mois de					Variations (en %) depuis		
		août-22	mai-23	juin-23	juil-23	août-23	1 mois	3 mois	12 mois
Bénin	760	106,0	110,7	110,9	111,3	108,2	-2,8	-2,3	2,1
Burkina-Faso	1 258	128,5	124,1	126,0	126,7	126,0	-0,5	1,6	-2,0
Côte d'Ivoire	3 131	118,0	120,4	122,2	122,8	122,3	-0,4	1,6	3,6
Guinée-Bissau	141	121,7	127,3	128,7	129,0	128,3	-0,6	0,8	5,4
Mali	1 428	119,5	117,8	117,5	117,8	118,7	0,8	0,8	-0,7
Niger	1 111	115,3	113,6	115,7	118,2	120,8	2,1	6,3	4,8
Sénégal	1 491	124,8	125,0	126,4	129,1	131,4	1,8	5,1	5,3
Togo	681	120,9	126,5	127,3	128,3	125,5	-2,2	-0,8	3,8
UEMOA	10 000	119,6	120,2	121,5	122,6	122,7	0,1	2,1	2,6

Source : Commission de l'UEMOA

(*) Les relevés des prix sont effectués sur l'ensemble du territoire de chaque Etat.

Tableau 3 : Évolution des indices des nomenclatures secondaires au niveau national

Nomenclatures secondaires	Libellé	Pondération	sept-22	juin-23	juil-23	août-23	sept-23	/1mois	/3mois	/12mois
			120,5	127,3	128,3	125,5	124,9	-0,5	-1,9	3,6
Etat	Global	10 000	120,5	127,3	128,3	125,5	124,9	-0,5	-1,9	3,6
	Energie	899	110,4	110,7	109,3	108,4	110,4	1,9	-0,2	0,1
	Produits frais	2 187	132,0	149,5	153,7	141,3	136,6	-3,3	-8,7	3,5
Provenance	Hors Energie et Produits frais	6 914	118,6	123,4	123,5	123,1	123,2	0,1	-0,2	3,9
	Importé	3 384	112,7	115,5	115,5	115,1	116,2	1,0	0,6	3,2
Secteurs de production	Local	6 616	123,8	132,4	133,5	129,7	128,2	-1,2	-3,2	3,5
	Primaire	818	139,2	153,5	161,2	148,3	140,1	-5,6	-8,8	0,6
	Secondaire	7 480	119,3	126,1	125,5	123,9	124,5	0,5	-1,2	4,4
Durabilité	Tertiaire	1 702	112,2	115,1	115,4	115,5	116,0	0,4	0,7	3,3
	Durable	1 155	104,4	105,7	105,6	105,6	106,0	0,4	0,3	1,6
	Non durable	6 742	126,9	136,4	137,6	132,8	131,4	-1,1	-3,7	3,5
	Semi-durable	401	115,8	120,1	120,2	120,4	120,5	0,1	0,3	4,0
	Service	1 702	112,2	115,1	115,4	115,5	116,0	0,4	0,7	3,3

Tableau 4 : Prix moyens au kg ou au litre de quelques produits essentiels par région

PRODUITS	Unité	MARITIME (y compris Lomé)		PLATEAUX		CENTRALE		KARA		SAVANES	
		août-23	sept-23	août-23	sept-23	août-23	sept-23	août-23	sept-23	août-23	sept-23
Maïs en grains crus	Kg	293	246	251	170	308	219	280	234	245	235
Mil	Kg	568	536	624	621	554	528	479	451	628	374
Riz importé en vrac	Kg	517	581	528	543	400	427	390	440	525	576
Viande de bœuf fraîche avec os	Kg	2 644	2 622	2 200	2 200	2 200	2 200	1 975	2 000	1 750	1 750
Akpala congelé (Chinchard)	Kg	1 735	1 723	1 650	1 800	1 800	1 825	1 450	1 600	1 700	1 700
Akpala fumé (Chinchard)	Kg	2 912	2 670	3 276	3 476	2 992	4 241	2 922	2 551	2 725	2 692
Huile rouge de palme (Zomi)	L	1 606	1 606	1 300	1 325	1 400	1 500	2 000	1 600	2 000	1 500
Huile végétale locale industrielle	L	1 206	1 128	1 075	1 050	1 000	1 000	1 000	738	1 500	1 400
Tomate fraîche locale (Aklikonvi)	Kg	605	486	699	719	542	446	518	310	681	473
Tubercule d'igname de fufu	Kg	491	409	432	402	323	244	367	182	426	315
Gari	Kg	519	537	391	383	520	486	404	446	447	568
Haricot blanc	Kg	697	700	658	605	804	789	739	699	552	543
Haricot rouge	Kg	659	667	709	591	631	619	628	587	633	619
Charbon de bois	Kg	199	199	114	117	113	100	101	98	121	120
Essence super sans plomb	L	700	700	700	700	700	700	700	700	700	700
Gasoil	L	775	775	775	775	775	775	775	775	775	775
Gaz butane petite bouteille	6 Kg	4 740	4 740	4 740	4 740	4 740	4 740	4 740	4 740	4 740	4 740
Gaz butane grande bouteille	12,5 Kg	9 875	9 875	9 875	9 875	9 875	9 875	9 875	9 875	9 875	9 875

Tableau 5 : Évolution des indices nationaux suivant les groupes de la NCOA-IHPC²

Libellé	Pondération	Indices respectifs des mois de					Variation (%) depuis		
		sept-22	juin-23	juil-23	août-23	sept-23	/1mois	/3mois	/12mois
Produits alimentaires	3 067	136,4	147,3	150,6	142,3	138,6	-2,6	-5,9	1,6
Boissons non alcoolisées	220	109,9	112,8	115,4	114,7	115,3	0,5	2,2	4,9
Boissons alcoolisées	69	112,5	114,6	112,5	108,4	115,0	6,1	0,4	2,3
Tabacs et stupéfiants	24	138,1	131,9	126,3	133,0	130,2	-2,1	-1,3	-5,7
Articles d'habillement	725	115,3	120,3	120,5	120,7	121,3	0,5	0,9	5,2
Chaussures	114	113,1	116,2	116,6	116,4	116,7	0,3	0,4	3,2
Loyers effectifs	263	118,6	123,6	124,1	124,3	124,9	0,4	1,0	5,3
Entretien et réparation des logements	256	113,4	118,3	118,6	118,5	120,5	1,6	1,8	6,2
Alimentation en eau et services divers liés au logement	155	95,8	98,4	98,5	93,4	98,5	5,4	0,1	2,8
Electricité, gaz et autres combustibles	529	109,9	111,5	109,4	108,5	111,0	2,3	-0,5	1,0
Meubles, articles d'ameublement, tapis et autres revêtements	33	113,4	118,1	118,3	119,9	119,9	0,0	1,5	5,8
Articles de ménage en textiles	22	102,0	103,2	103,5	103,5	103,5	0,0	0,2	1,4
Appareils ménagers	10	110,7	112,6	113,2	115,6	115,9	0,2	2,9	4,7
Verrerie, vaisselle et ustensiles de ménage	37	123,7	128,1	128,3	128,0	127,7	-0,3	-0,4	3,2
Outillage et autre matériel pour la maison et le jardin	33	125,6	130,2	131,4	131,4	132,1	0,5	1,5	5,2
Biens et services liés à l'entretien courant du foyer	143	121,8	124,8	125,0	124,8	125,3	0,4	0,4	2,8
Produits, appareils et matériels médicaux	240	102,4	101,7	101,7	101,5	102,1	0,6	0,4	-0,3
Services ambulatoires	85	113,4	113,2	113,7	113,7	113,7	0,0	0,4	0,3
Services hospitaliers	45	101,5	101,6	101,4	101,4	101,4	0,0	-0,2	-0,2
Achat de véhicules	144	106,1	106,3	105,7	105,7	105,5	-0,2	-0,8	-0,6
Dépenses d'utilisation des véhicules	398	112,4	111,5	111,4	110,5	111,8	1,1	0,3	-0,5
Services de transport	399	114,9	127,3	128,3	128,1	129,2	0,9	1,5	12,5
Services postaux	8	57,1	57,1	57,1	57,1	57,1	0,0	0,0	0,0
Matériel de téléphonie et de télécopie	47	88,0	88,3	88,3	88,3	88,3	0,0	0,0	0,4
Services de téléphonie et de télécopie	533	103,6	103,5	103,5	103,5	103,5	0,0	0,0	0,0
Matériel audiovisuel, photographique et de traitement de l'image et du son	53	95,7	95,5	95,7	95,7	95,7	0,0	0,2	0,0
Autres articles et matériels de loisirs, de jardinage et animaux de compagnie	38	111,2	114,0	114,0	114,0	114,0	0,0	0,0	2,5
Services récréatifs et culturels	84	125,6	132,9	132,9	134,7	128,6	-4,5	-3,2	2,4
Journaux, livres et articles de papeterie	58	108,3	114,8	115,0	113,4	114,9	1,4	0,2	6,2
Forfaits touristiques	3	146,9	179,9	179,9	179,9	179,9	0,0	0,0	22,4
Enseignement pré-élémentaire et primaire	76	119,5	122,1	122,1	122,1	122,1	0,0	0,0	2,2
Enseignement secondaire	67	100,8	103,0	103,0	103,0	103,0	0,0	0,0	2,2
Enseignement supérieur	33	99,0	97,7	97,7	97,7	97,7	0,0	0,0	-1,3
Enseignement post-secondaire non supérieur et Enseignement non défini par niveau	25	112,2	112,8	112,8	111,4	112,5	1,0	-0,3	0,2
Services de restauration	1 490	122,3	135,9	135,7	135,9	135,9	0,0	0,0	11,2
Services d'hébergement	5	102,5	102,5	102,5	102,5	102,5	0,0	0,0	0,0
Soins corporels	288	117,6	119,1	118,5	119,0	118,8	-0,2	-0,3	1,0
Effets personnels n.c.a ³	96	102,3	108,7	108,5	108,3	108,4	0,1	-0,3	6,0
Protection sociale et assurance	13	101,3	101,3	101,3	101,3	101,3	0,0	0,0	0,0
Services financiers	2	93,4	89,0	89,0	89,0	89,0	0,0	0,0	-4,7
Autres services n.c.a	70	125,5	125,7	125,8	125,8	125,3	-0,4	-0,3	-0,2

Institut National de la Statistique et des Études Économiques et Démographiques

Directeur Général : Koame KOUASSI

Secrétaire Général : Tchiou ANIMAOU

Directeur de la Comptabilité Nationale et des Etudes Economiques : Kodzo Dodzi HEVI

Chef de la Division des Statistiques et Analyses Conjoncturelles : Watara Nadjarikan KOKOU-AWANOU

Collaborateurs : Kokou Mawufe AMEDODZI Akuété KPADENOU KOU MONDJI Naté Dzigbodi APALOO

Directeur du Management de l'Information Statistique : Dyen GUEMA

Nous contacter : 59 rue de la Kozah, Immeuble INSEED-CENETI, BP : 118 Lomé-TOGO

Tél : +228 22 21 62 24 / 22 21 27 75 ; Email : inseed@inseed.tg ou dqscn_tg@yahoo.fr ; site web : www.inseed.tg

Cette publication est disponible sur le site de l'INSEED

² NCOA : Nomenclature de Consommation Ouest Africaine

³ nca: non compris ailleurs