



INDICE NATIONAL HARMONISE DES PRIX A LA CONSOMMATION (INHPC) POUR LES PAYS MEMBRES DE L'UEMOA TOGO – Janvier 2021

INFORMATION PRELIMINAIRE

L'Institut National de la Statistique et des Études Économiques et Démographiques (INSEED) met à la disposition des utilisateurs, l'Indice National Harmonisé des Prix à la Consommation (INHPC). Cet indice est harmonisé, car il est le fruit d'une même méthodologie mise en place dans les huit pays membres de l'Union Économique et Monétaire Ouest Africaine (UEMOA) en 1996 et rénové en 2008. Depuis 2014, la couverture est devenue nationale et prend en compte aussi bien le milieu urbain que rural.

L'INHPC a pour population de référence l'ensemble des ménages africains des régions Maritime (y compris Lomé), des Plateaux, de la Centrale, de la Kara et des Savanes. Le panier considéré comprend 647 variétés suivies dans 1 520 points de vente au niveau national et 17 914 relevés sont effectués chaque mois. La période de base de ce nouvel indice est l'année 2014. Les pondérations utilisées proviennent de l'enquête QUIBB 2011 actualisée par les indices de prix à la consommation de 2014. Un guide méthodologique est disponible sur le site de l'INSEED.

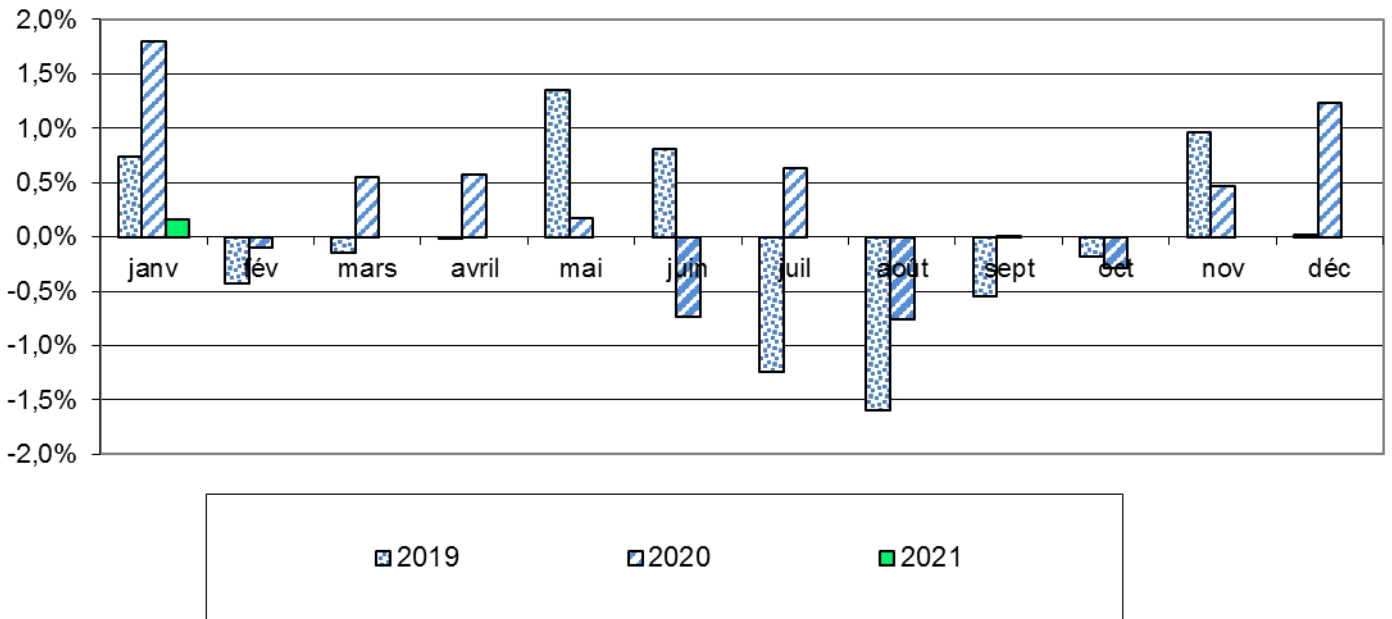
RESUME DES EVOLUTIONS

En janvier 2021 et toujours en environnement de pandémie de COVID-19, l'indice national harmonisé des prix à la consommation a crû de 0,2% par rapport à son niveau de décembre 2020. Cette évolution est portée par la hausse enregistrée pour les prix des fonctions de consommation «Produits alimentaires et boissons non alcoolisées» (+0,6%), «Restaurants et Hôtels» (+0,7%) et «Santé» (+0,5%). Par contre, les prix ont regressé pour les fonctions de consommation «Logement, eau, gaz, électricité et autres combustibles» (-1,0%), «Biens et services divers» (-0,7%) et «Tabac et stupéfiants» (-2,2%).

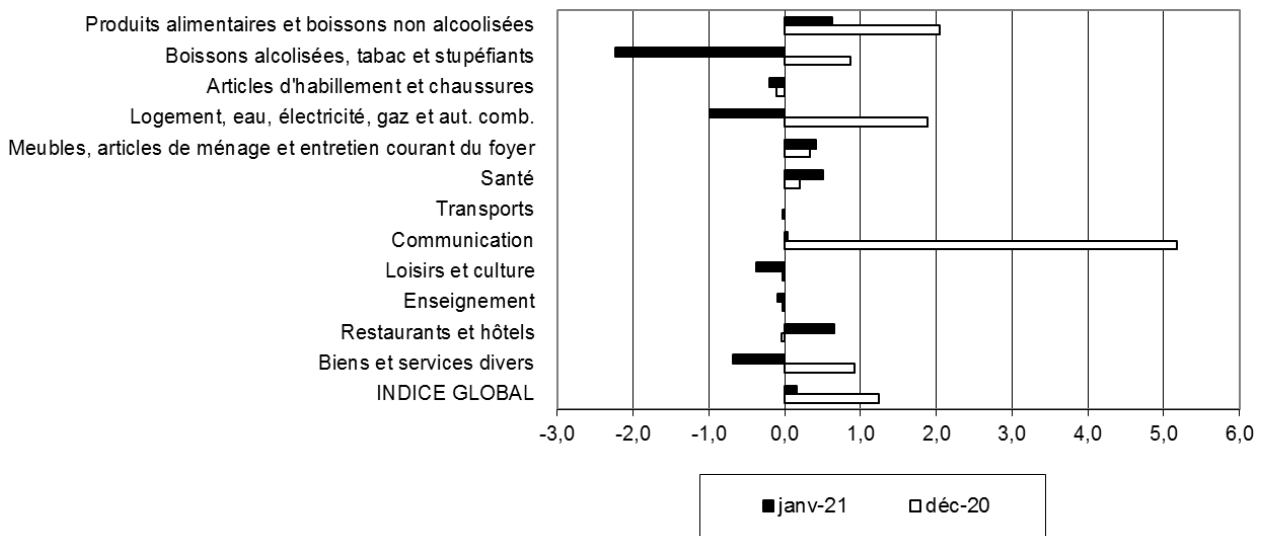
Tableau 1 : Indice National Harmonisé des Prix à la Consommation, janvier 2021 (Base 100 en 2014)

	Libellé	Pondération	Indices des mois de					Variation en %		
			janv-20	oct-20	nov-20	déc-20	janv-21	/1mois	/3mois	/12mois
	INDICE GLOBAL	10000	105,4	105,4	105,9	107,2	107,4	0,2	1,9	1,9
I	Produits alimentaires et boissons non alcoolisées	3287	107,8	109,0	110,1	112,4	113,1	0,6	3,7	4,9
	Produits alimentaires	3067	108,0	109,3	110,5	113,0	113,6	0,6	3,9	5,2
	<i>dont: Pains et céréales</i>	911	98,7	104,3	104,7	107,1	107,6	0,5	3,2	9,1
	<i>Viande</i>	308	114,8	117,1	115,9	116,4	117,3	0,8	0,2	2,2
	<i>Poisson et fruits de mer</i>	459	117,6	119,0	119,5	120,8	126,6	4,8	6,3	7,6
	<i>Huiles et graisses</i>	160	107,4	105,6	113,6	119,4	118,3	-0,9	12,0	10,1
	<i>Légumes</i>	753	110,3	110,1	112,2	114,5	109,4	-4,4	-0,6	-0,9
	<i>Tubercules et plantains</i>	153	104,9	106,0	109,7	106,0	106,5	0,5	0,5	1,6
	<i>Sel, épices, sauces et produits alimentaires n.d.a.</i>	157	107,4	99,2	99,5	107,2	107,7	0,4	8,6	0,3
II	Tabacs et stupéfiants	93	105,3	109,8	108,9	109,9	107,4	-2,2	-2,2	2,0
III	Articles d'habillement et chaussures	839	105,9	107,9	107,9	107,8	107,5	-0,2	-0,3	1,5
IV	Logement, eau, gaz, électricité et autres combustibles	1203	103,1	99,1	99,5	101,4	100,4	-1,0	1,2	-2,7
V	Meubles, articles de ménage et entretien courant du foyer	278	109,2	110,1	109,7	110,1	110,6	0,4	0,4	1,2
VI	Santé	370	104,1	102,8	103,0	103,2	103,7	0,5	0,9	-0,4
VII	Transports	941	97,1	90,4	90,3	90,3	90,3	0,0	-0,1	-7,0
VIII	Communication	588	96,5	95,9	96,7	101,8	101,8	0,0	6,1	5,5
IX	Loisirs et culture	236	102,5	102,7	102,5	102,5	102,1	-0,4	-0,5	-0,4
X	Enseignement	201	110,1	110,8	112,6	112,6	112,5	-0,1	1,5	2,2
XI	Restaurants et hôtels	1495	109,9	113,1	113,2	113,1	113,8	0,7	0,6	3,6
XII	Biens et services divers	469	105,4	107,4	107,8	108,8	108,0	-0,7	0,6	2,5

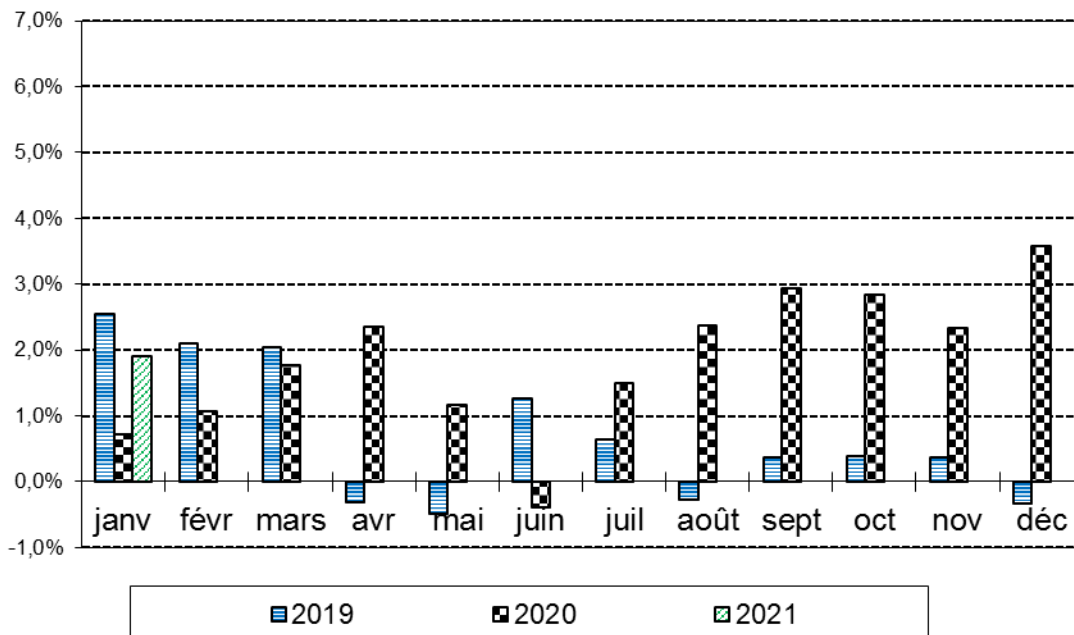
Variation mensuelle de l'INHPC



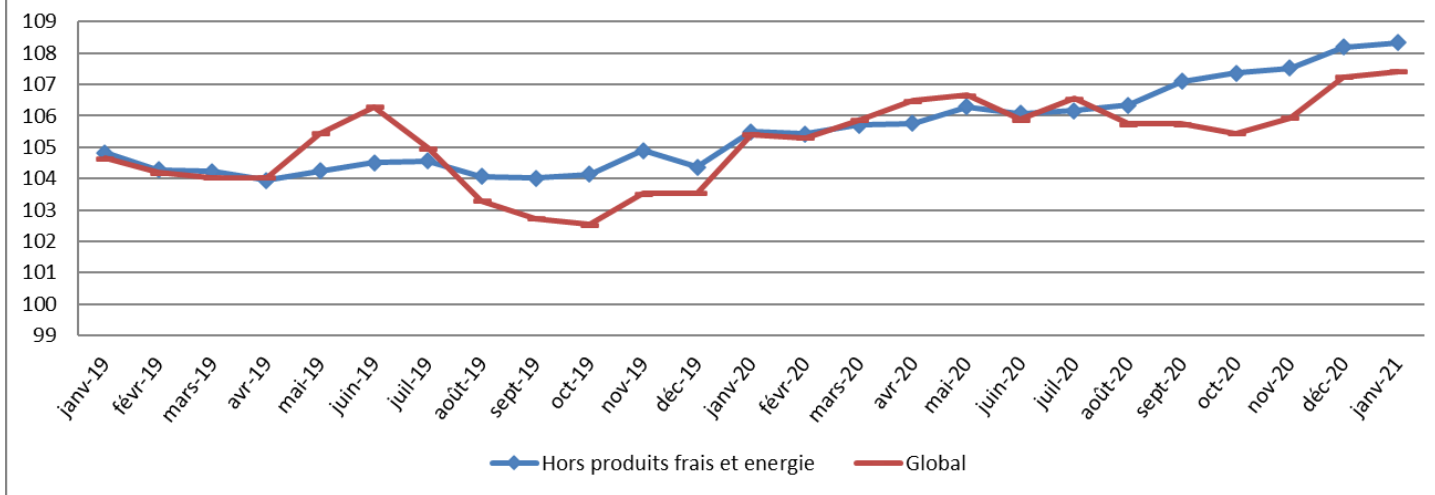
Variation mensuelle de l'Indice des fonctions



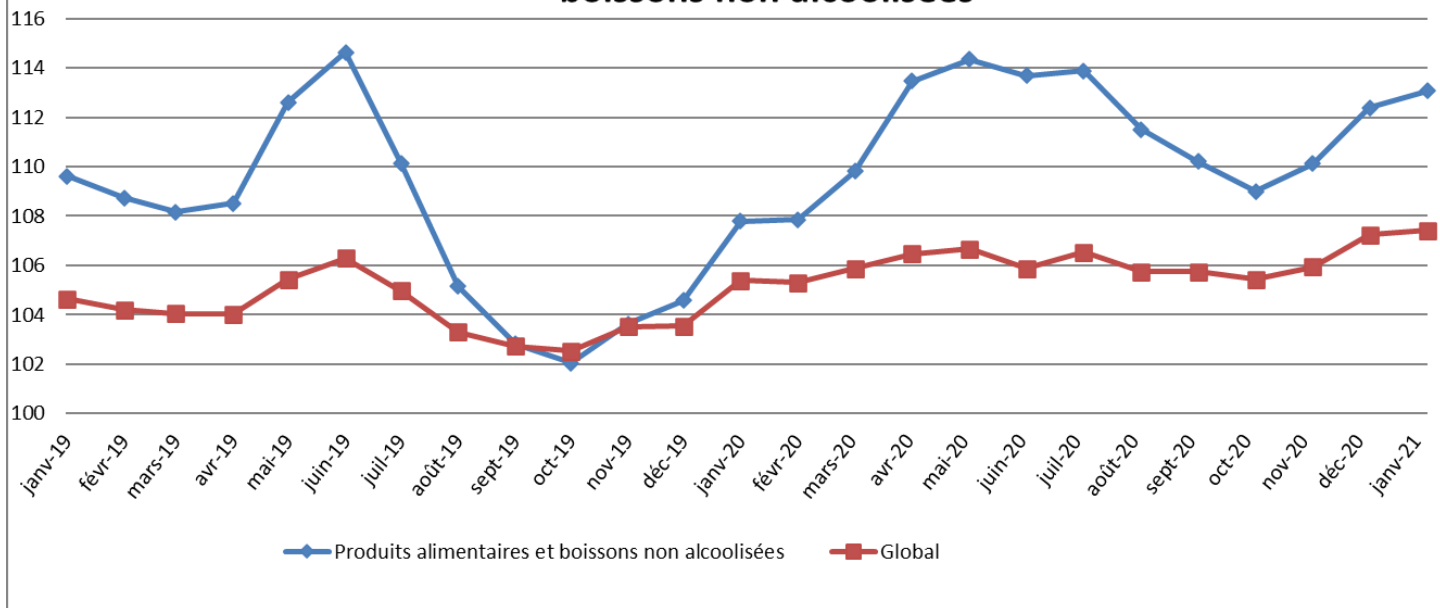
Variations (en glissement) annuelles de l'INHPC (en %)



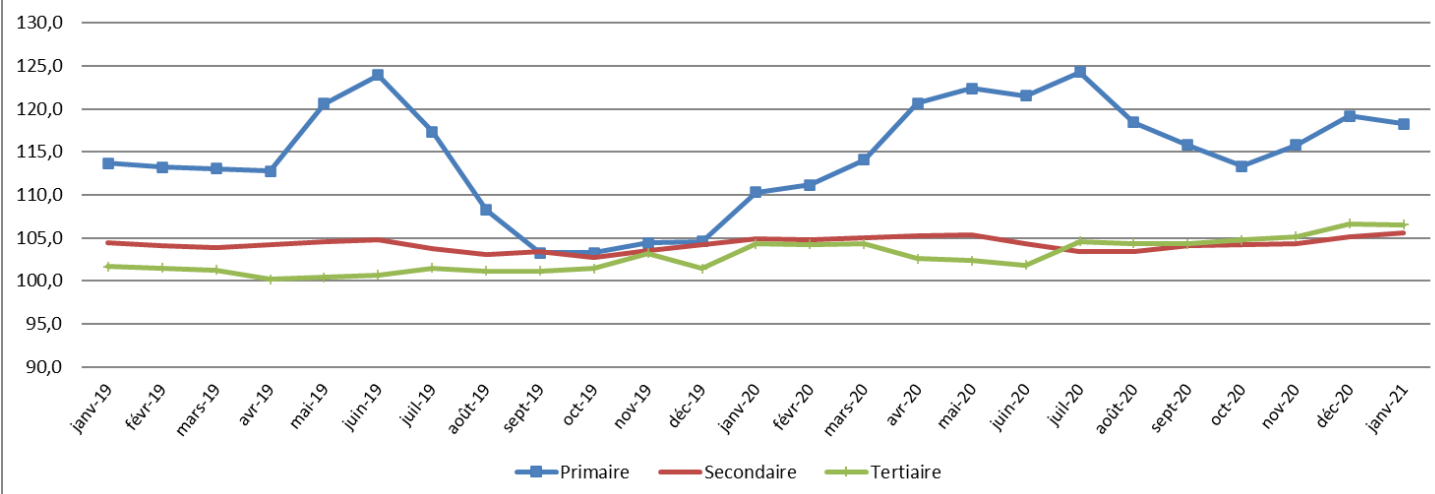
Evolution de l'INHPC et de l'inflation sous-jacente



Evolution de l'INHPC et de l'indice des produits alimentaires et boissons non alcoolisées



Evolution des indices des Nomenclatures des secteurs



INDICE NATIONAL HARMONISE DES PRIX A LA CONSOMMATION (INHPC) Janvier 2021

EVOLUTION MENSUELLE

En janvier 2021, l'INHPC s'est établi à 107,4 au Togo, traduisant une hausse de 0,2% du niveau général des prix à la consommation. Cette évolution est principalement due à l'augmentation des indices des fonctions de consommation «Produits alimentaires et boissons non alcoolisées» (+0,6%) ; «Restaurants et Hôtels» (+0,7%) et «Santé» (+0,5%). La hausse de l'indice global est cependant atténuée par le recul de l'indice de la fonction de consommation «Logement, eau, gaz, électricité et autres combustibles» (-1,0%), «Biens et services divers» (-0,7%), «Tabac et stupéfiants» (-2,2%).¹

En effet, la hausse de l'indice des fonctions de consommation «Produits alimentaires et boissons non alcoolisées» est soutenue par la progression des indices des postes suivants: «Poissons et autres produits séchés ou fumés» (+6,4%) ; «Agrumes» (+12,4%) ; «Huiles» (+5,3%) ; «Beurre, margarine» (+23,6%) ; «Céréales non transformées» (+0,4%) ; «Œufs» (+12,2%) ; «Autres produits frais de mer ou de fleuve» (+2,6%) ; «Poissons frais» (+3,1%) et «Bœuf» (+1,1%). Les indices respectifs des postes «Restaurants et Hôtels» et «Santé» sont tirés vers le haut par la variation des prix des postes suivants : «Restaurants, cafés et établissements similaires» (+0,7%) ; «Médicaments traditionnels» (+9,0%) et «Services de laboratoires et de radiologie» (+0,4%).

Les postes ayant contribué à la baisse de l'indice de prix des fonctions de consommation «Logement, eau, gaz, électricité et autres combustibles», «Biens et services divers» et «Tabac et stupéfiants» sont : «Combustibles solides et autres» (-7,3%) ; «Services d'entretien et de réparations courantes» (-1,9%) ; «Autres effets personnels» (-2,6%) ; «Vin et boissons fermentées» (-8,0%).

L'augmentation du niveau des indices observée en janvier 2021 est le fait du renchérissement des variétés suivantes : «Akpala fumé (Chinchard)» (+10,1%) ; «Sardinelles fumées (Adiadoè)» (+8,6%) ; «Doèvi séché (Anchois)» (+6,4%) ; «Saloumon fumé» (+5,7%) ; «Doèvi fumé (Anchois)» (+3,4%) ; «Carpe frite à l'huile rouge» (+1,3%) ; «Doèvi frit» (+0,9%) ; «Pamplemousse» (+26,0%) ; «Citrons» (+11,2%) ; «Oranges locales» (+10,7%) ; «Huile de palme traditionnelle (Zomi)» (+9,8%) ; «Huile végétale (Nioto)» (+3,4%) ; «Beurre frais en vrac» (+39,3%) ; «Maïs séché en grains crus vendu au grand bol» (+7,2%) ; «Œuf frais de poule de race» (+16,3%) ; «Œuf cuit de poule de race» (+7,6%) ; «Œuf frais de poule traditionnel» (+4,8%) ; «Crevettes fraîches (Bolou moumou)» (+7,5%) ; «Crabes frais (aglinvi moumou)» (+1,3%) ; «Carpe fraîche (akpavi moumou)» (+11,2%) ; «Dorade rose fraîche (Sika-Sika moumou)» (+10,4%) ; «Chinchard frais (Akpala moumou)» (+2,8%) ; «Viande de bœuf avec os au kg» (+1,6%) ; «Viande de bœuf sans os au kg» (+0,4%) ; «Bouillie de maïs sucrée (Aklui zogbon)» (+3,9%) ; «Plat de kom + poisson frit» (+1,4%) ; «Plat de hokoumé + sauce poisson (1 Plat)» (+1,4%) ; «Herbe Zangara pour paludisme» (+30,6%) et «Analyse d'urine» (+1,3%) ;

Les prix ont, par contre, baissé pour les variétés ci-après : «Charbon de bois» (-6,8%) ; «Bois de chauffe» (-2,1%) ; «Main d'œuvre peintre» (-5,8%) ; «Couche jetable bébé» (-3,8%) ; «Valise» (-0,3%) ; «Tchoukoutou local artisanal» (-9,3%) et «Vin ordinaire (JP Chenet)» (-0,2%).

Calculé hors produits alimentaires, le niveau général des prix a enregistré une baisse de 0,1% sur le plan national. L'inflation sous-jacente (variation mensuelle de l'indice hors énergie, hors produits frais) a, par contre, progressé de 0,1%. Eu égard à l'état des produits, les «Produits Hors Energie et produits frais» et les «Produits frais» ont renchéri respectivement de 0,1% et 0,2%. Les prix des produits «locaux» ont progressé de 0,2% tandis que ceux des produits importés ont décliné de 0,3%. Du point de vue de la classification sectorielle, la hausse du niveau général des prix est due à celle des prix des produits du secteur secondaire (+0,5%) amortie par la baisse des prix des produits des secteurs primaire (-0,8%) et tertiaire (-0,2%). Pour ce qui est de la durabilité, la hausse observée provient de l'augmentation des prix des produits «non durables» (+0,2%) atténuée par le ralentissement des prix des «services» (-0,2%).

EVOLUTIONS TRIMESTRIELLE ET ANNUELLE

En évolution trimestrielle, le niveau général des prix en janvier 2021 s'est relevé de 1,9% comparativement à la situation d'octobre 2020. Cette variation est la conjugaison d'une part, de la progression des prix des produits des fonctions de consommation «Produits alimentaires et boissons non alcoolisées» (+3,7%), «Communication» (+6,1%), «Logement, eau, gaz, électricité et autres combustibles» (+1,2%), «Restaurants et Hôtels» (+0,6%) et d'autre part, du recul des prix des produits des fonctions de consommation «Articles d'habillement et chaussures» (-0,3%), «Tabac et stupéfiants» (-2,2%) et «Loisirs et culture» (-0,5%).

Du point de vue des nomenclatures secondaires et par rapport à l'état des produits, la hausse du niveau général des prix en variation trimestrielle est à mettre à l'actif de l'augmentation des prix des «Produits frais» (+5,3%), des produits «Hors Energie et Produits frais» (+0,9%) et des produits de l'Energie (+2,5%). Au regard de la provenance, cette variation trimestrielle s'explique par l'augmentation des prix des produits locaux (+2,9%) légèrement amortie par les produits importés (-0,6%). Cette hausse du niveau général des prix en évolution trimestrielle est essentiellement induite, du point de vue de la durabilité, par la progression des prix des produits «Non durable» (+2,2%) et des «Services» (+2,1%). Les variations respectives des prix des produits des secteurs secondaire (+0,6%), primaire (+7,2%) et tertiaire (+2,1%) ont contribué à la hausse trimestrielle du niveau général des prix.

En glissement annuel (par rapport à janvier 2020), le niveau général des prix a progressé de 1,9% conséquemment à la hausse des prix des fonctions de consommation «Produits alimentaires et boissons non alcoolisées» (+4,9%) ; «Restaurants et Hôtels» (+3,6%) ; «Communication» (+5,5%) ; «Articles d'habillement et chaussures» (+1,5%) ; «Biens et services divers» (+2,5%) ; «Enseignement» (+2,2%) ; «Meubles, articles de ménage et entretien courant du foyer» (+1,2%) et «Tabac et stupéfiants» (+2,0%). A l'opposé, les fonctions «Transports» (-7,0%) ; «Logement, eau, gaz, électricité et autres combustibles» (-2,7%) ; «Santé» (-0,4%) et «Loisirs et culture» (-0,4%) ont enregistré une baisse.

Quant aux nomenclatures secondaires et par rapport à l'état des produits, la hausse constatée en glissement annuel est la résultante de l'augmentation des prix des produits «Hors Energie et Produits frais» (+2,7%) et des «Produits frais» (+4,7%) et de la baisse des prix des produits de l'«Energie» (-11,3%). Au regard de la provenance, cette évolution annuelle s'explique essentiellement par la hausse des prix des produits «locaux» (+3,6%). Quant à la durabilité, la progression du niveau général des prix sur le plan national a été influencée essentiellement par l'accroissement de prix des produits «Non durables» (+2,2%) et des «Services» (+2,1%). En ce qui concerne les secteurs de production, la hausse annuelle du niveau général des prix découle de l'augmentation des prix des produits des secteurs «primaire» (+7,2%), «secondaire» (+0,6%) et «tertiaire» (+2,1%).

Le taux d'inflation calculé sur la base des indices moyens des douze derniers mois au niveau national, s'est établi à 1,9% contre 1,8% en décembre 2020.

¹ Dans cette partie, les fonctions et postes apparaissent selon leur niveau de contribution à la variation de l'indice global.

Tableau 2 : Évolution du niveau des prix des biens et services de consommation dans les pays de l'UEMOA (Base 100 en 2014) *

Pays	Pondération	Indices pour les mois de					Variations (en %) depuis		
		déc-19	sept-20	oct-20	nov-20	déc-20	1 mois	3 mois	12 mois
Bénin	760	101,5	104,5	104,9	104,4	102,6	-1,7	-1,8	1,0
Burkina-Faso	1 258	101,8	106,0	106,7	105,8	104,2	-1,6	-1,8	2,3
Côte d'Ivoire	3 131	105,0	105,5	106,6	106,3	107,5	1,1	1,9	2,3
Guinée-Bissau	141	105,4	107,2	106,7	106,1	107,0	0,8	-0,2	1,5
Mali	1 428	99,9	102,9	105,0	102,7	100,6	-2,0	-2,2	0,7
Niger	1 111	101,2	107,0	105,4	104,4	104,3	-0,1	-2,5	3,1
Sénégal	1 491	105,8	109,5	109,7	109,1	108,4	-0,7	-1,0	2,4
Togo	681	103,5	105,7	105,4	105,9	107,2	1,2	1,4	3,6
UEMOA	10 000	103,2	105,9	106,5	105,8	105,5	-0,3	-0,4	2,2

Source : Commission de l'UEMOA

(*) Les relevés des prix sont effectués sur l'ensemble du territoire de chaque Etat

Tableau 3 : Évolution des indices des nomenclatures secondaires au niveau national

Nomenclatures secondaires	Libellé	Pondération	janv-20	oct-20	nov-20	déc-20	janv-21	/1mois	/3mois	/12mois
	Global		10 000	105,4	105,4	105,9	107,2	107,4	0,2	1,9
Etat	Energie	899	95,2	82,5	83,2	85,6	84,5	-1,2	2,5	-11,3
	Produits frais	2 187	110,0	109,4	111,8	114,9	115,2	0,2	5,3	4,7
	Hors Energie et Produits frais	6 914	105,5	107,4	107,5	108,2	108,3	0,1	0,9	2,7
Provenance	Importé	3 384	100,6	99,3	99,1	99,0	98,7	-0,3	-0,6	-1,9
	Local	6 616	107,5	108,2	109,2	111,1	111,4	0,2	2,9	3,6
Secteurs de production	Primaire	818	110,3	113,3	115,8	119,2	118,2	-0,8	4,3	7,2
	Secondaire	7 480	104,9	104,2	104,4	105,1	105,6	0,5	1,4	0,6
	Tertiaire	1 702	104,3	104,7	105,2	106,7	106,5	-0,2	1,7	2,1
Durabilité	Durable	1 155	100,4	101,3	101,1	101,0	101,0	0,0	-0,3	0,6
	Non-durable	6 742	106,5	106,0	107,0	108,6	108,8	0,2	2,6	2,2
	Semi-durable	401	107,1	108,7	108,6	108,5	108,5	0,0	-0,1	1,4
	Service	1 702	104,3	104,7	105,2	106,7	106,5	-0,2	1,7	2,1

Tableau 4 : Prix moyens au kg ou au litre de quelques produits essentiels par région

PRODUITS	Unité	MARITIME (y compris Lomé)		PLATEAUX		CENTRALE		KARA		SAVANES	
		déc-20	janv-21	déc-20	janv-21	déc-20	janv-21	déc-20	janv-21	déc-20	janv-21
		Maïs en grains crus	Kg	186	202	175	176	183	193	166	190
Mil	Kg	394	345	582	458	420	347	350	305	445	362
Riz importé en vrac	Kg	445	431	474	417	433	417	406	384	555	530
Viande de bœuf fraîche avec os	Kg	2144	2144	2050	2000	1600	1968	1500	1500	1400	1400
Akpala congelé (Chinchard)	Kg	1483	1549	1469	1500	1500	1550	1500	1500	1400	1500
Akpala fumé (Chinchard)	Kg	2143	2363	2301	2178	2100	2700	2319	2354	2347	2369
Huile rouge de palme (Zomi)	L	1019	1167	1012	950	917	900	950	931	934	934
Huile végétale locale industrielle	L	743	764	800	800	708	750	744	825	750	750
Tomate fraîche locale (Aklikonvi)	Kg	540	474	445	436	376	339	307	307	415	170
Tubercule d'igname de fufu	Kg	278	291	321	345	226	181	191	167	242	252
Gari	Kg	447	476	391	400	345	351	408	439	511	446
Haricot blanc	Kg	529	516	561	581	578	612	636	570	514	532
Haricot rouge	Kg	504	487	578	600	518	518	577	488	736	736
Charbon de bois	Kg	156	144	103	108	102	102	104	103	111	125
Essence super sans plomb	L	425	425	425	425	425	425	425	425	425	425
Gasoil	L	450	450	450	450	450	450	450	450	450	450
Gaz butane petite bouteille	6 Kg	3 120	3 120	3 120	3 120	3 120	3 120	3 120	3 120	3 120	3 120
Gaz butane grande bouteille	12,5 Kg	6 500	6 500	6 500	6 500	6 500	6 500	6 500	6 500	6 500	6 500

Tableau 5 : Évolution des indices nationaux suivant les groupes de la NCOA-IHPC²

Libellé	Pondération	Indices respectifs des mois de					Variation (%) depuis		
		janv-20	oct-20	nov-20	déc-20	janv-21	/1mois	/3mois	/12mois
Produits alimentaires	3 067	108,0	109,3	110,5	113,0	113,6	0,6	3,9	5,2
Boissons non alcoolisées	220	105,3	104,9	105,5	105,3	105,6	0,3	0,7	0,3
Boissons alcoolisées	69	102,9	108,0	106,7	111,3	105,5	-5,2	-2,3	2,5
Tabacs et stupéfiants	24	108,7	116,4	114,7	114,9	114,0	-0,8	-2,1	4,9
Articles d'habillement	725	106,3	107,8	107,9	107,8	107,6	-0,2	-0,3	1,2
Chaussures	114	105,2	109,6	109,3	109,2	109,0	-0,2	-0,6	3,6
Loyers effectifs	263	112,9	113,7	113,6	113,6	113,8	0,2	0,0	0,7
Entretien et réparation des logements	256	101,9	105,4	104,9	104,8	103,7	-1,1	-1,6	1,8
Alimentation en eau et services divers liés au logement	155	98,6	94,1	94,1	94,1	94,2	0,2	0,2	-4,4
Electricité, gaz et autres combustibles	529	100,5	90,2	91,3	95,4	93,6	-1,9	3,9	-6,8
Meubles , articles d'ameublement, tapis et autres revêtements	33	106,6	106,7	106,8	107,1	107,8	0,7	1,0	1,1
Articles de ménage en textiles	22	104,2	101,3	101,3	101,3	101,2	-0,2	-0,2	-3,0
Appareils ménagers	10	100,8	99,6	99,8	100,2	100,0	-0,1	0,5	-0,7
Verrerie, vaisselle et ustensiles de ménage	37	112,7	114,3	114,3	114,1	114,1	0,1	-0,2	1,2
Outils et autre matériel pour la maison et le jardin	33	113,6	115,2	115,1	115,0	114,8	-0,2	-0,3	1,0
Biens et services liés à l'entretien courant du foyer	143	106,9	107,6	107,8	109,6	111,0	1,2	3,2	3,8
Produits, appareils et matériels médicaux	240	104,7	102,5	102,7	102,8	103,6	0,8	1,1	-1,0
Services ambulatoires	85	107,3	108,1	108,4	108,6	108,6	0,0	0,4	1,2
Services hospitaliers	45	97,4	97,1	97,0	99,0	98,7	-0,4	1,6	1,3
Achat de véhicules	144	102,5	101,7	101,7	101,7	101,6	-0,1	-0,1	-0,8
Dépenses d'utilisation des véhicules	398	91,3	76,9	76,7	76,7	76,6	-0,1	-0,3	-16,0
Services de transport	399	105,9	106,1	106,1	106,1	106,6	0,5	0,5	0,7
Services postaux	8	100,0	57,1	57,1	57,1	57,1	0,0	0,0	-42,9
Matériel de téléphonie et de télécopie	47	89,2	90,0	90,0	90,0	90,5	0,6	0,6	1,4
Services de téléphonie et de télécopie	533	97,2	97,2	98,1	103,6	103,6	0,0	6,6	6,6
Matériel audiovisuel, photographique et de traitement de l'image et du son	53	92,7	93,8	93,9	93,8	93,5	-0,4	-0,4	0,8
Autres articles et matériels de loisirs, de jardinage et animaux de compagnie	38	105,7	104,6	104,6	104,4	104,3	0,0	-0,2	-1,2
Services récréatifs et culturels	84	105,2	105,2	105,0	105,0	104,6	-0,4	-0,5	-0,5
Journaux, livres et articles de papeterie	58	106,0	106,3	106,0	106,0	105,5	-0,5	-0,7	-0,5
Forfaits touristiques	3	120,5	120,5	120,5	120,5	120,5	0,0	0,0	0,0
Enseignement pré-élémentaire et primaire	76	111,8	111,2	115,4	115,7	115,5	-0,1	3,9	3,3
Enseignement secondaire	67	113,9	114,8	115,5	115,5	115,5	0,0	0,6	1,4
Enseignement supérieur	33	99,4	99,4	99,0	97,7	97,7	0,0	-1,7	-1,7
Enseignement post-secondaire non supérieur et Enseignement non défini par niveau	25	104,9	108,8	108,8	108,7	108,6	-0,2	-0,2	3,5
Services de restauration	1 490	109,9	113,2	113,2	113,1	113,9	0,7	0,6	3,6
Services d'hébergement	5	99,8	101,1	101,1	101,1	100,0	-1,1	-1,1	0,2
Soins corporels	288	108,7	111,1	111,1	112,2	112,1	-0,1	0,8	3,1
Effets personnels n.c.a ³	96	98,0	98,5	98,7	98,6	96,0	-2,6	-2,5	-2,1
Protection sociale et assurance	13	102,0	101,5	101,5	101,5	101,5	0,0	0,0	-0,6
Services financiers	2	99,6	98,4	98,4	98,4	98,4	0,0	0,0	-1,2
Autres services n.c.a	70	106,8	113,0	115,7	117,4	119,5	1,7	5,8	11,9

Institut National de la Statistique et des Études Économiques et Démographiques

Directeur Général : Koame KOUASSI

Secrétaire Général : Tchiou ANIMAOU

Directeur de la Comptabilité Nationale et des Etudes Economiques: Kodzo Dodzi HEVI

Chef de la Division des Statistiques et Analyses Conjoncturelles : Koffi Mepanou ADOLI

Collaborateurs : Akuété KPADENOU KOUMONDJI

Toyi BOUWE

Naté Dzigbodi APALOO

Kokou Mawufe AMEDODZI

Directeur du Management de l'Information Statistique : Dyen GUEMA

Nous contacter : 59 rue de la Kozah, Immeuble INSEED-CENETI, BP: 118 Lomé-TOGO

Tél : +228 22 21 62 24 / 22 21 27 75 ; Email : inseed@inseed.tg ou dgsn_tg@yahoo.fr ; site web : www.inseed.tg

Cette publication est disponible sur le site de l'INSEED

² NCOA: Nomenclature de Consommation Ouest Africaine

³ nca: non compris ailleurs