



INDICE NATIONAL HARMONISE DES PRIX A LA CONSOMMATION (INHPC)

POUR LES PAYS MEMBRES DE L'UEMOA
TOGO – Décembre 2020

INFORMATION PRELIMINAIRE

L'Institut National de la Statistique et des Études Économiques et Démographiques (INSEED) met à la disposition des utilisateurs, l'Indice National Harmonisé des Prix à la Consommation (INHPC). Cet indice est harmonisé, car il est le fruit d'une même méthodologie mise en place dans les huit pays membres de l'Union Économique et Monétaire Ouest Africaine (UEMOA) en 1996 et rénové en 2008. Depuis 2014, la couverture est devenue nationale et prend en compte aussi bien le milieu urbain que rural.

L'INHPC a pour population de référence l'ensemble des ménages africains des régions Maritime (y compris Lomé), des Plateaux, de la Centrale, de la Kara et des Savanes. Le panier considéré comprend 647 variétés suivies dans 1 520 points de vente au niveau national et 17 914 relevés sont effectués chaque mois. La période de base de ce nouvel indice est l'année 2014, Les pondérations utilisées proviennent de l'enquête QUIBB 2011 actualisée par les indices de prix à la consommation de 2014. Un guide méthodologique est disponible sur le site de l'INSEED.

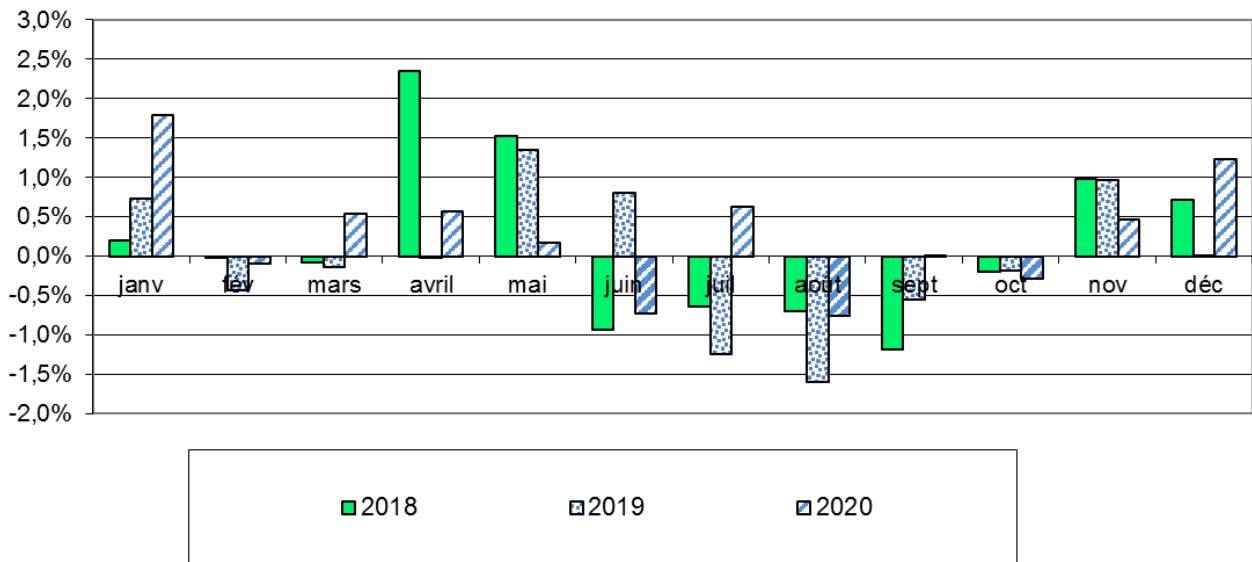
RESUME DES EVOLUTIONS

Dans le contexte actuel de pandémie de COVID-19, l'indice national harmonisé des prix à la consommation a cru de 1,2% en décembre 2020 par rapport à son niveau de novembre 2020. Cette évolution est portée par la hausse enregistrée pour les prix des fonctions de consommation «Produits alimentaires et boissons non alcoolisées» (+2,0%) ; «Communication» (+5,2%) ; «Logement, eau, gaz, électricité et autres combustibles» (+1,9%) et «Biens et services divers» (+0,9%). Par contre, les prix n'ont régressé que pour la fonction de consommation «Articles d'habillement et chaussures» (-0,1%).

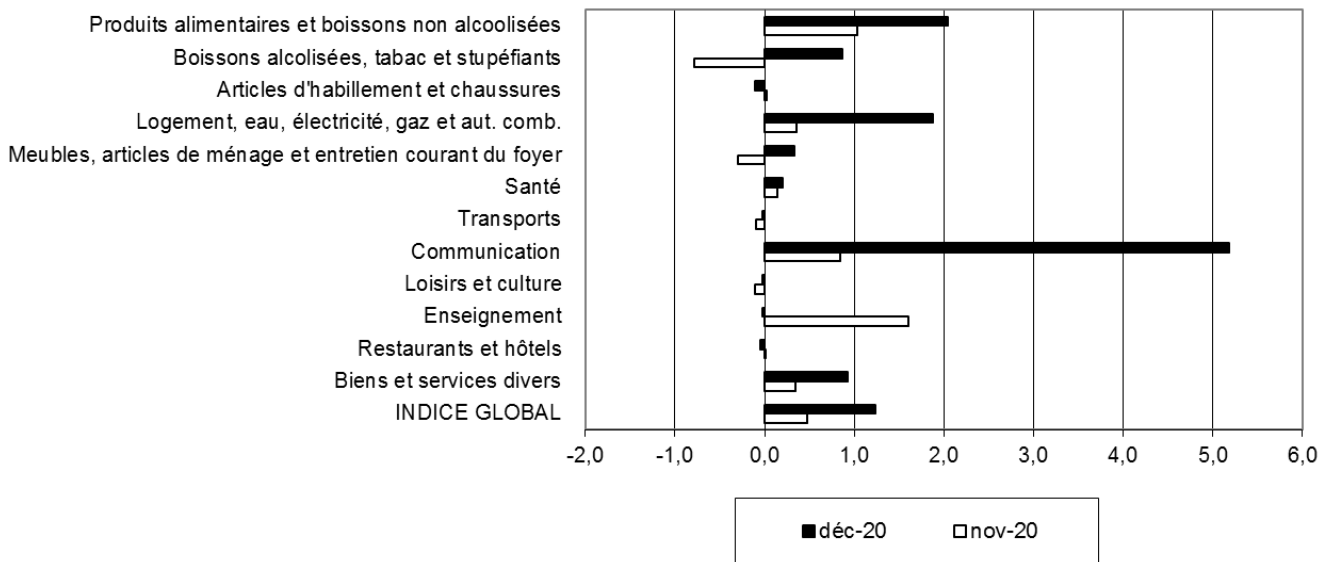
Tableau 1 : Indice National Harmonisé des Prix à la Consommation, décembre 2020 (Base 100 en 2014)

	Libellé	Pondé ration	Indices des mois de					Variation en %		
			déc-19	sept-20	oct-20	nov-20	déc-20	/1mois	/3mois	/12mois
	INDICE GLOBAL	10000	103,5	105,7	105,4	105,9	107,2	1,2	1,4	3,6
I	Produits alimentaires et boissons non alcoolisées	3287	104,6	110,2	109,0	110,1	112,4	2,0	2,0	7,5
	Produits alimentaires	3067	104,5	110,6	109,3	110,5	113,0	2,2	2,2	8,1
	<i>dont: Pains et céréales</i>	911	97,1	107,3	104,3	104,7	107,1	2,3	-0,2	10,3
	<i>Viande</i>	308	115,2	116,8	117,1	115,9	116,4	0,5	-0,3	1,1
	<i>Poisson et fruits de mer</i>	459	117,0	119,7	119,0	119,5	120,8	1,0	0,9	3,2
	<i>Huiles et graisses</i>	160	108,0	100,4	105,6	113,6	119,4	5,1	18,9	10,5
	<i>Légumes</i>	753	102,5	110,0	110,1	112,2	114,5	2,0	4,1	11,7
	<i>Tubercules et plantains</i>	153	102,6	114,6	106,0	109,7	106,0	-3,4	-7,5	3,3
	<i>Sel, épices, sauces et produits alimentaires n.d.a.</i>	157	101,1	101,9	99,2	99,5	107,2	7,7	5,2	6,0
II	Tabacs et stupéfiants	93	102,7	108,7	109,8	108,9	109,9	0,9	1,1	7,0
III	Articles d'habillement et chaussures	839	105,9	107,8	107,9	107,9	107,8	-0,1	0,0	1,8
IV	Logement, eau, gaz, électricité et autres combustibles	1203	100,5	98,8	99,1	99,5	101,4	1,9	2,5	0,8
V	Meubles, articles de ménage et entretien courant du foyer	278	109,4	109,9	110,1	109,7	110,1	0,3	0,2	0,6
VI	Santé	370	102,8	103,5	102,8	103,0	103,2	0,2	-0,3	0,4
VII	Transports	941	97,4	90,4	90,4	90,3	90,3	0,0	-0,1	-7,3
VIII	Communication	588	88,4	95,9	95,9	96,7	101,8	5,2	6,1	15,2
IX	Loisirs et culture	236	102,6	102,7	102,7	102,5	102,5	0,0	-0,1	0,0
X	Enseignement	201	110,0	110,4	110,8	112,6	112,6	0,0	2,0	2,4
XI	Restaurants et hôtels	1495	110,3	113,1	113,1	113,2	113,1	0,0	0,0	2,5
XII	Biens et services divers	469	104,7	106,4	107,4	107,8	108,8	0,9	2,2	3,9

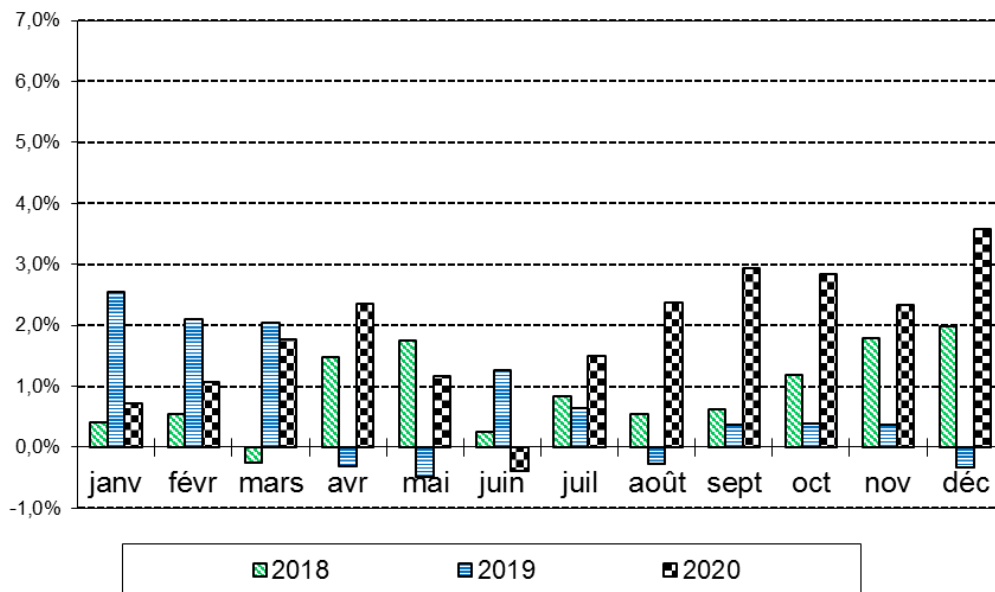
Variation mensuelle de l'INHPC



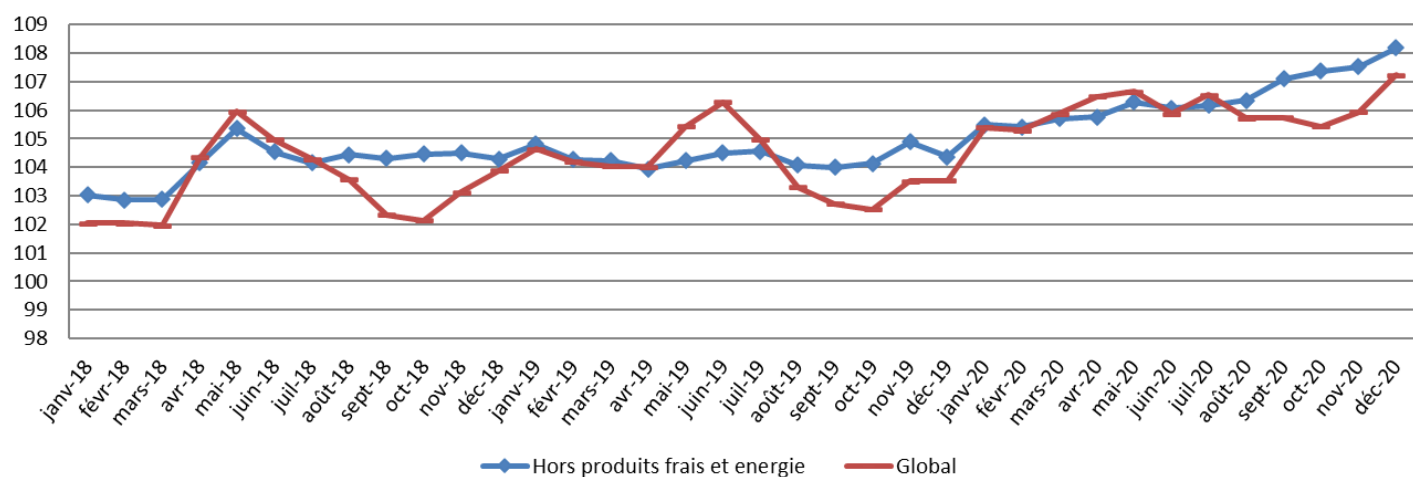
Variation mensuelle de l'Indice des fonctions



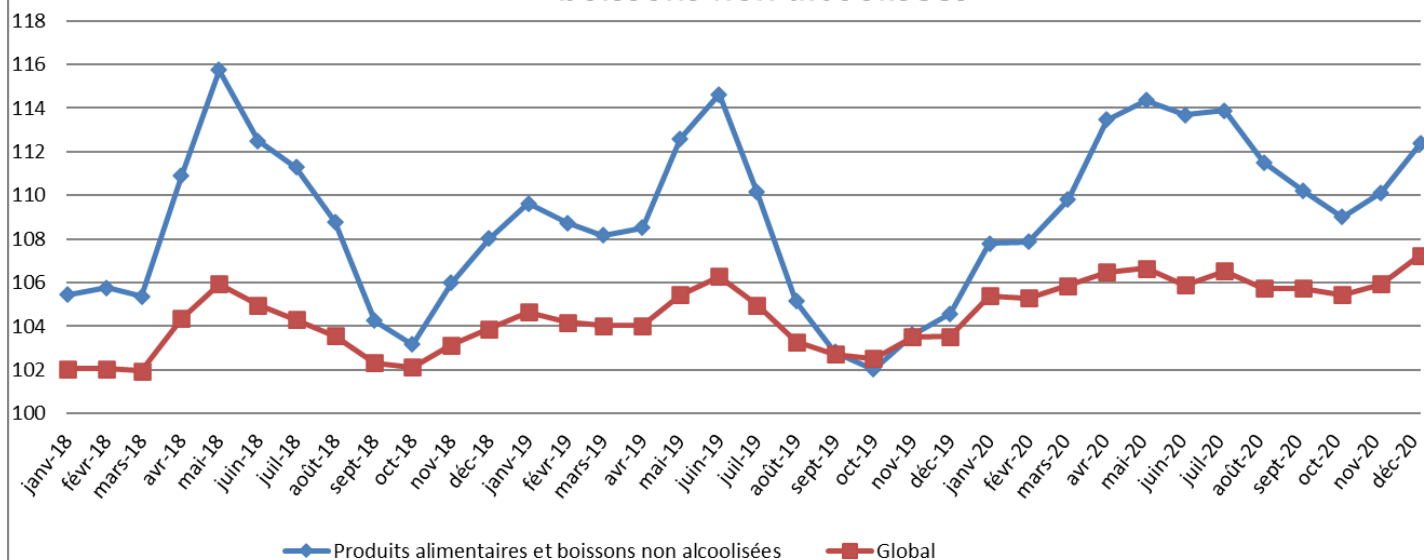
Variations (en glissement) annuelles de l'INHPC (en %)



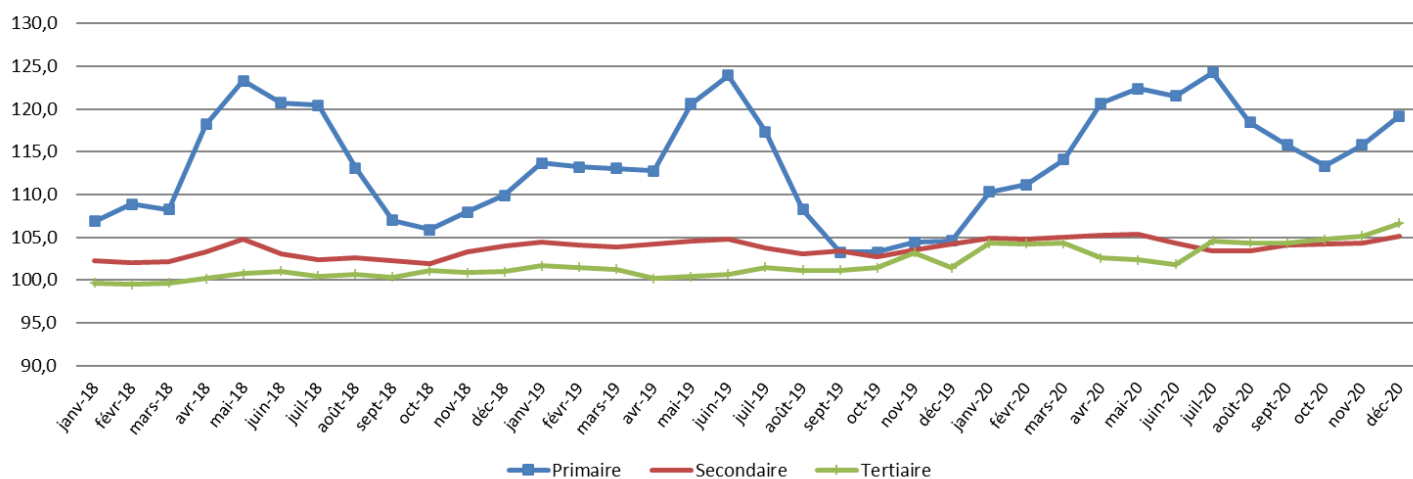
Evolution de l'INHPC et de l'inflation sous-jacente



Evolution de l'INHPC et de l'indice des produits alimentaires et boissons non alcoolisées



Evolution des indices des Nomenclatures des secteurs



**INDICE NATIONAL HARMONISE
DES PRIX A LA CONSOMMATION
(INHPC)
Décembre 2020**

EVOLUTION MENSUELLE

En décembre 2020, l'INHPC s'est établi à 107,2 au Togo, traduisant une hausse de 1,2% du niveau général des prix à la consommation. Cette hausse est principalement due à l'augmentation des indices des fonctions de consommation «Produits alimentaires et boissons non alcoolisées» (+2,0%), «Communication» (+5,2%), «Logement, eau, gaz, électricité et autres combustibles» (+1,9%) et «Biens et services divers» (+0,9%). La hausse de l'indice global est cependant atténuée par le recul de l'indice de la fonction de consommation «Articles d'habillement et chaussures» (-0,1%).¹

En effet, la hausse de l'indice des fonctions de consommation «Produits alimentaires et boissons non alcoolisées» est soutenue par la progression des indices des postes suivants: «Céréales non transformées» (+3,6%); «Sel, épices, sauces et produits alimentaires n.d.a» (+7,7%); «Légumes frais en feuilles» (+9,1%); «Légumes frais en fruits ou racine» (+4,7%); «Agrumes» (+10,7%); «Autres produits à base de tubercules et de plantain» (+8,2%); «Poissons et autres produits séchés ou fumés» (+1,6%); «Autres matières grasses» (+6,3%) et «Huiles» (+2,3%).

L'indice du poste «Communication téléphonique» qui a vu son niveau croître de 5,7% en décembre 2020 a impacté à la hausse l'indice de la fonction de consommation «Communication». Pour les fonctions de consommation «Logement, eau, gaz, électricité et autres combustibles» et «Biens et services divers», leurs indices respectifs sont tirés vers le haut par la variation des prix des postes suivants: «Combustibles solides et autres» (+16,9%); «Salons de coiffure et instituts de soins et de beauté» (+1,9%) et «Autres services n.c.a.» (+1,5%).

Les postes ayant contribué à la baisse de l'indice de prix de la fonction de consommation «Articles d'habillement et chaussures» sont: «Sous-vêtements hommes» (-3,1%); «Vêtements de dessus hommes» (-0,5%); «Autres articles vestimentaires et accessoires d'habillement» (-1,1%) et «Sous-vêtements femmes» (-0,5%).

L'augmentation du niveau des indices observée en décembre 2020 est le fait du renchérissement des variétés suivantes: «Maïs séché en grains crus vendu au grand bol» (+11,4%); «Riz importé longs grains vendu au petit bol» (+3,4%); «Piment rouge frais» (+41,5%); «Ail frais» (+19,0%); «Piment vert (Gboyébéssé)» (+9,7%); «Piment rouge sec» (+3,2%); «Sel de cuisine gros cristaux» (+2,2%); «Potasse (Akanhoun)» (+2,0%); «Concentré de tomate (Rocco)» (+0,3%); «Haricot vert» (+48,2%); «Gboman» (+15,7%); «Adémè» (+9,3%); «Aubergine locale» (+47,2%); «Carottes» (+19,1%); «Tomates rondes (Pomme)» (+7,6%); «Oignon frais rond» (+3,4%); «Concombre» (+2,1%); «Citrons» (+26,8%); «Pamplemousse» (+17,6%); «Oranges locales» (+8,5%); «Cossette de manioc» (+18,2%); «Tapioca petit grain» (+8,1%); «Farine de manioc (Gari)» (+5,5%); «Manioc râpé (Agbélíma)» (+4,3%); «Chips» (+1,8%); «Doèvi séché (Anchois)» (+10,2%); «Doèvi fumé (Anchois)» (+7,1%); «Doèvi frit» (+6,5%); «Manvi fumé (Hareng)» (+0,8%); «Akpala fumé (Chinchard)» (+0,4%); «Sardinelles fumées (Adiadiòè)» (+0,4%); «Saloumon fumé» (+0,2%); «Noix de palme (Décou)» (+6,3%); «Pâte d'arachide» (+1,8%); «Huile de palme traditionnelle (Zomi)» (+3,2%); «Huile végétale (Nioto)» (+1,9%); «Huile d'Olive» (+0,1%); «Appel Heure creuse» (+51,9%); «Appel Heure normale» (+14,7%); «Appel Operateur 1» (+13,0%); «Appel Zone 2» (+4,1%); «Appel Zone 1» (+3,3%); «Appel Zone 3» (+3,3%); «Appel Operateur 2» (+1,3%); «Charbon de bois» (+16,3%); «Bois de chauffe» (+1,3%); «Coiffure pour homme» (+3,7%); «Défrisage des cheveux» (+3,5%); «Coiffure moderne pour dame» (+1,5%); «Frais de justice: Extrait de casier judiciaire» (+4,4%); «Frais de mouture de maïs» (+1,9%); «Location de chaises» (+0,8%) et «Cure dents» (+14,1%).

Les prix ayant enregistré une baisse se rapportent entre autres aux variétés: «Sous-vêtements -Slip homme importé» (-3,1%); «Tee shirt homme» (-2,4%); «Tricot de corps adulte (GreenJ)» (-1,8%); «Jeans Pantalon - Imitation de marque pour homme» (-2,0%); «Foulard» (-1,1%); «Ceinture synthétique homme importée» (-1,0%) et «Soutien-gorge» (-1,3%).

Calculé hors produits alimentaires, le niveau général des prix a enregistré une hausse de 0,8% sur le plan national. L'inflation sous-jacente (variation mensuelle de l'indice hors énergie, hors produits frais) a également progressé de 0,6%.

Eu égard à l'état des produits, les «Produits frais», les «Produits Hors Energie et produits frais» et les «Produits énergétiques» ont renchéri respectivement de 2,8%; 0,6% et 2,9%. Les prix des produits «locaux» ont progressé de 1,7% tandis que ceux des produits importés ont décliné de 0,1%. Du point de vue de la classification sectorielle, la hausse du niveau général des prix est due à celle des produits des secteurs secondaire (+0,7%), primaire (+2,9%) et tertiaire (+1,4%). Pour ce qui est de la durabilité, la hausse observée provient de l'augmentation des prix des produits «non-durables» (+1,5%) et des «services» (+1,4%) atténuée par le ralentissement des prix des produits «durables» (-0,1%).

EVOLUTIONS TRIMESTRIELLE ET ANNUELLE

En évolution trimestrielle, le niveau général des prix en décembre 2020 s'est relevé de 1,4% comparativement à la situation de septembre 2020. Cette variation est la conjugaison d'une part, de la progression des prix des produits des fonctions de consommation «Produits alimentaires et boissons non alcoolisées» (+2,0%); «Communication» (+6,1%); «Logement, eau, gaz, électricité et autres combustibles» (+2,5%); «Biens et services divers» (+2,2%); «Enseignement» (+2,0%) et «Tabac et stupéfiants» (+1,1%) et d'autre part, du recul des prix des produits des fonctions de consommation «Santé» (-0,3%) et «Transports» (-0,1%).

Du point de vue des nomenclatures secondaires et par rapport à l'état des produits, la hausse du niveau général des prix en variation trimestrielle est à mettre à l'actif de l'augmentation des prix des «Produits frais» (+3,2%), des produits «Hors Energie et Produits frais» (+1,0%) et des produits de l'Energie (+3,5%). Au regard de la provenance, cette variation trimestrielle s'explique par l'augmentation des prix des produits locaux (+2,3%) légèrement amortie par les produits importés (-0,2%). Cette hausse du niveau général des prix en évolution trimestrielle est essentiellement induite, du point de vue de la durabilité, par la progression des prix des produits «Non durable» (+1,9%) et des «Services» (+2,3%). Les variations respectives des prix des produits des secteurs secondaire (+0,9%), tertiaire (+2,3%) et primaire (+3,0%) ont contribué à la hausse trimestrielle du niveau général des prix.

En glissement annuel (par rapport à décembre 2019), le niveau général des prix a progressé de 3,6% conséquemment à la hausse des prix des fonctions de consommation «Produits alimentaires et boissons non alcoolisées» (+7,5%); «Communication» (+15,2%); «Restaurants et Hôtels» (+2,5%); «Biens et services divers» (+3,9%); «Articles d'habillement et chaussures» (+1,8%); «Logement, eau, gaz, électricité et autres combustibles» (+0,8%); «Tabac et stupéfiants» (+7,0%); «Enseignement» (+2,4%); «Meubles, articles de ménage et entretien courant du foyer» (+0,6%) et «Santé» (+0,4%). Seul l'indice de la fonction de consommation «Transports» a enregistré une diminution (-7,3%).

Quant aux nomenclatures secondaires et par rapport à l'état des produits, la hausse constatée en glissement annuel est la résultante de l'augmentation des prix des produits «Hors Energie et Produits frais» (+3,7%) et des «Produits frais» (+9,6%) et de la baisse des prix des produits de l'Energie (-9,1%). Au regard de la provenance, cette évolution annuelle s'explique essentiellement par la hausse des prix des produits «locaux» (+5,9%). Quant à la durabilité, la progression du niveau général des prix sur le plan national a été influencée par l'accroissement de prix des produits «Non durables» (+4,2%) et des «Services» (+5,2%). En ce qui concerne les secteurs de production, la hausse annuelle du niveau général des prix découle de l'augmentation des prix des produits des secteurs «primaire» (+14,0%), «tertiaire» (+5,2%) et «secondaire» (+0,8%).

Le taux d'inflation calculé sur la base des indices moyens des douze derniers mois au niveau national, s'est établi à 1,8% contre 1,5% en novembre 2020. Ainsi, le taux d'inflation de l'année 2020 calculé à partir des indices nationaux base 2014 est de 1,8%.

¹ Dans cette partie, les fonctions et postes apparaissent selon leur niveau de contribution à la variation de l'indice global.

Tableau 2 : Évolution du niveau des prix des biens et services de consommation dans les pays de l'UEMOA (Base 100 en 2014) *

Pays	Pondération	Indices pour les mois de					Variations (en %) depuis		
		nov-19	août-20	sept-20	oct-20	nov-20	1 mois	3 mois	12 mois
Bénin	760	102,3	104,8	104,5	104,9	104,4	-0,5	-0,4	2,1
Burkina-Faso	1 258	101,3	105,9	106,0	106,7	105,8	-0,8	0,0	4,5
Côte d'Ivoire	3 131	104,5	106,1	105,5	106,6	106,3	-0,3	0,2	1,7
Guinée-Bissau	141	104,4	106,3	107,2	106,7	106,1	-0,6	-0,2	1,6
Mali	1 428	100,3	103,4	102,9	105,0	102,7	-2,2	-0,7	2,4
Niger	1 111	101,5	107,5	107,0	105,4	104,4	-0,9	-2,8	2,9
Sénégal	1 491	106,6	109,2	109,5	109,7	109,1	-0,5	-0,1	2,4
Togo	681	103,5	105,7	105,7	105,4	105,9	0,5	0,2	2,3
UEMOA	10 000	103,2	106,2	105,9	106,5	105,8	-0,7	-0,4	2,5

Source : Commission de l'UEMOA

(*) Les relevés des prix sont effectués sur l'ensemble du territoire de chaque Etat.

Tableau 3 : Évolution des indices des nomenclatures secondaires au niveau national

Nomenclatures secondaires	Libellé	Pondération	déc-19	sept-20	oct-20	nov-20	déc-20	/1mois	/3mois	/12mois
	Global	10 000	103,5	105,7	105,4	105,9	107,2	1,2	1,4	3,6
Etat	Energie	899	94,1	82,7	82,5	83,2	85,6	2,9	3,5	-9,1
	Produits frais	2 187	104,9	111,3	109,4	111,8	114,9	2,8	3,2	9,6
	Hors Energie et Produits frais	6 914	104,4	107,1	107,4	107,5	108,2	0,6	1,0	3,7
Provenance	Importé	3 384	100,3	99,2	99,3	99,1	99,0	-0,1	-0,2	-1,3
	Local	6 616	104,9	108,6	108,2	109,2	111,1	1,7	2,3	5,9
Secteurs de production	Primaire	818	104,6	115,8	113,3	115,8	119,2	2,9	3,0	14,0
	Secondaire	7 480	104,3	104,1	104,2	104,4	105,1	0,7	0,9	0,8
	Tertiaire	1 702	101,4	104,3	104,7	105,2	106,7	1,4	2,3	5,2
Durabilité	Durable	1 155	101,1	101,4	101,3	101,1	101,0	-0,1	-0,4	0,0
	Non-durable	6 742	104,2	106,6	106,0	107,0	108,6	1,5	1,9	4,2
	Semi-durable	401	107,0	108,5	108,7	108,6	108,5	-0,1	0,0	1,4
	Service	1 702	101,4	104,3	104,7	105,2	106,7	1,4	2,3	5,2

Tableau 4 : Prix moyens au kg ou au litre de quelques produits essentiels par région

PRODUITS	Unité	MARITIME (y compris Lomé)		PLATEAUX		CENTRALE		KARA		SAVANES	
		nov-20	déc-20	nov-20	déc-20	nov-20	déc-20	nov-20	déc-20	nov-20	déc-20
Maïs en grains crus	Kg	168	186	150	175	157	183	148	166	116	136
Mil	Kg	398	394	538	582	401	420	321	350	514	445
Riz importé en vrac	Kg	438	445	473	474	388	433	402	406	520	555
Viande de bœuf fraîche avec os	Kg	2111	2144	2000	2050	1600	1600	1500	1500	1400	1400
Akpala congelé (Chinchard)	Kg	1480	1483	1487	1469	1525	1500	1500	1500	1300	1400
Akpala fumé (Chinchard)	Kg	2166	2143	2084	2301	2227	2100	2216	2319	2364	2347
Huile rouge de palme (Zomi)	L	1000	1019	925	1012	917	917	888	950	961	934
Huile végétale locale industrielle	L	739	743	788	800	675	708	706	744	750	750
Tomate fraîche locale (Aklikonvi)	Kg	513	540	349	445	384	376	274	307	379	415
Tubercule d'igname de fufu	Kg	295	278	301	321	219	226	218	191	233	242
Gari	Kg	402	447	411	391	267	345	374	408	457	511
Haricot blanc	Kg	548	529	573	561	503	578	520	636	597	514
Haricot rouge	Kg	488	504	639	578	518	518	577	577	736	736
Charbon de bois	Kg	141	156	105	103	93	102	94	104	111	111
Essence super sans plomb	L	425	425	425	425	425	425	425	425	425	425
Gasoil	L	450	450	450	450	450	450	450	450	450	450
Gaz butane petite bouteille	6 Kg	3 120	3 120	3 120	3 120	3 120	3 120	3 120	3 120	3 120	3 120
Gaz butane grande bouteille	12,5 Kg	6 500	6 500	6 500	6 500	6 500	6 500	6 500	6 500	6 500	6 500

Tableau 5 : Évolution des indices nationaux suivant les groupes de la NCOA-IHPC²

Libellé	Pondération	Indices respectifs des mois de					Variation (%) depuis		
		déc-19	sept-20	oct-20	nov-20	déc-20	/1mois	/3mois	/12mois
Produits alimentaires	3 067	104,5	110,6	109,3	110,5	113,0	2,2	2,2	8,1
Boissons non alcoolisées	220	105,0	105,5	104,9	105,5	105,3	-0,2	-0,2	0,3
Boissons alcoolisées	69	103,0	107,9	108,0	106,7	111,3	4,3	3,2	8,0
Tabacs et stupéfiants	24	104,6	115,0	116,4	114,7	114,9	0,2	-0,1	9,8
Articles d'habillement	725	106,2	107,7	107,8	107,9	107,8	-0,1	0,1	1,5
Chaussures	114	105,6	110,0	109,6	109,3	109,2	-0,1	-0,7	3,4
Loyers effectifs	263	109,2	113,0	113,7	113,6	113,6	0,0	0,5	4,0
Entretien et réparation des logements	256	101,3	105,4	105,4	104,9	104,8	0,0	-0,5	3,5
Alimentation en eau et services divers liés au logement	155	91,9	91,7	94,1	94,1	94,1	0,0	2,6	2,4
Electricité, gaz et autres combustibles	529	98,3	90,6	90,2	91,3	95,4	4,5	5,3	-3,0
Meubles , articles d'ameublement, tapis et autres revêtements	33	106,8	106,7	106,7	106,8	107,1	0,3	0,4	0,3
Articles de ménage en textiles	22	104,5	102,1	101,3	101,3	101,3	0,0	-0,7	-3,0
Appareils ménagers	10	101,0	99,7	99,6	99,8	100,2	0,3	0,4	-0,9
Verrerie, vaisselle et ustensiles de ménage	37	114,2	113,9	114,3	114,3	114,1	-0,2	0,2	-0,1
Outils et autre matériel pour la maison et le jardin	33	112,8	115,1	115,2	115,1	115,0	-0,1	-0,1	1,9
Biens et services liés à l'entretien courant du foyer	143	106,3	107,3	107,6	107,8	109,6	1,7	2,2	3,1
Produits, appareils et matériels médicaux	240	104,3	103,6	102,5	102,7	102,8	0,1	-0,7	-1,4
Services ambulatoires	85	105,6	107,8	108,1	108,4	108,6	0,1	0,7	2,8
Services hospitaliers	45	93,9	97,1	97,1	97,0	99,0	2,0	1,9	5,5
Achat de véhicules	144	105,7	101,7	101,7	101,7	101,7	0,0	0,0	-3,7
Dépenses d'utilisation des véhicules	398	91,1	76,9	76,9	76,7	76,7	0,0	-0,2	-15,8
Services de transport	399	105,2	106,0	106,1	106,1	106,1	0,0	0,0	0,8
Services postaux	8	100,0	57,1	57,1	57,1	57,1	0,0	0,0	-42,9
Matériel de téléphonie et de télécopie	47	89,8	90,0	90,0	90,0	90,0	0,0	0,0	0,2
Services de téléphonie et de télécopie	533	88,2	97,1	97,2	98,1	103,6	5,6	6,6	17,4
Matériel audiovisuel, photographique et de traitement de l'image et du son	53	93,5	94,1	93,8	93,9	93,8	0,0	-0,3	0,3
Autres articles et matériels de loisirs, de jardinage et animaux de compagnie	38	105,3	104,8	104,6	104,6	104,4	-0,2	-0,4	-0,9
Services récréatifs et culturels	84	105,0	105,2	105,2	105,0	105,0	0,0	-0,1	0,0
Journaux, livres et articles de papeterie	58	106,4	106,0	106,3	106,0	106,0	0,0	0,0	-0,4
Forfaits touristiques	3	121,6	120,5	120,5	120,5	120,5	0,0	0,0	-0,9
Enseignement pré-élémentaire et primaire	76	111,1	111,2	111,2	115,4	115,7	0,2	4,0	4,1
Enseignement secondaire	67	114,3	113,5	114,8	115,5	115,5	0,0	1,7	1,0
Enseignement supérieur	33	99,4	99,4	99,4	99,0	97,7	-1,3	-1,7	-1,7
Enseignement post-secondaire non supérieur et Enseignement non défini par niveau	25	104,8	108,8	108,8	108,8	108,7	-0,1	-0,1	3,7
Services de restauration	1 490	110,3	113,2	113,2	113,2	113,1	0,0	0,0	2,5
Services d'hébergement	5	100,9	101,1	101,1	101,1	101,1	0,0	0,0	0,2
Soins corporels	288	107,6	110,3	111,1	111,1	112,2	1,0	1,7	4,3
Effets personnels n.c.a ³	96	98,2	98,7	98,5	98,7	98,6	-0,1	-0,1	0,4
Protection sociale et assurance	13	101,5	101,5	101,5	101,5	101,5	0,0	0,0	0,0
Services financiers	2	99,6	98,4	98,4	98,4	98,4	0,0	0,0	-1,2
Autres services n.c.a	70	106,8	109,2	113,0	115,7	117,4	1,5	7,6	10,0

Institut National de la Statistique et des Études Économiques et Démographiques

Directeur Général : Koame KOUASSI

Secrétaire Général : Tchiou ANIMAOU

Directeur de la Comptabilité Nationale et des Etudes Economiques: Kodzo Dodzi HEVI

Chef de la Division des Statistiques et Analyses Conjoncturelles : Koffi Mepanou ADOLI

Collaborateurs : Akuété KPADENOU KOUMONDJI Toyi BOUWE

Natê Dzigbodi APALOO Kokou Mawufe AMEDODZI

Directeur du Management de l'Information Statistique : Dyen GUEMA

Nous contacter : 59 rue de la Kozah, Immeuble INSEED-CENETI, BP: 118 Lomé-TOGO

Tél : +228 22 21 62 24 / 22 21 27 75 ; Email : inseed@inseed.tg ou dgscn_tg@yahoo.fr ; site web : www.inseed.tg

Cette publication est disponible sur le site de l'INSEED

² NCOA: Nomenclature de Consommation Ouest Africaine

³ nca: non compris ailleurs