



INDICE NATIONAL HARMONISE DES PRIX A LA CONSOMMATION (INHPC)

POUR LES PAYS MEMBRES DE L'UEMOA
TOGO – Novembre 2020

INFORMATION PRELIMINAIRE

L'Institut National de la Statistique et des Études Économiques et Démographiques (INSEED) met à la disposition des utilisateurs, l'Indice National Harmonisé des Prix à la Consommation (INHPC). Cet indice est harmonisé, car il est le fruit d'une même méthodologie mise en place dans les huit pays membres de l'Union Économique et Monétaire Ouest Africaine (UEMOA) en 1996 et rénové en 2008. Depuis 2014, la couverture est devenue nationale et prend en compte aussi bien le milieu urbain que rural.

L'INHPC a pour population de référence l'ensemble des ménages africains des régions Maritime (y compris Lomé), des Plateaux, de la Centrale, de la Kara et des Savanes. Le panier considéré comprend 647 variétés suivies dans 1 520 points de vente au niveau national et 17 914 relevés sont effectués chaque mois. La période de base de ce nouvel indice est l'année 2014, Les pondérations utilisées proviennent de l'enquête QUIBB 2011 actualisée par les indices de prix à la consommation de 2014. Un guide méthodologique est disponible sur le site de l'INSEED.

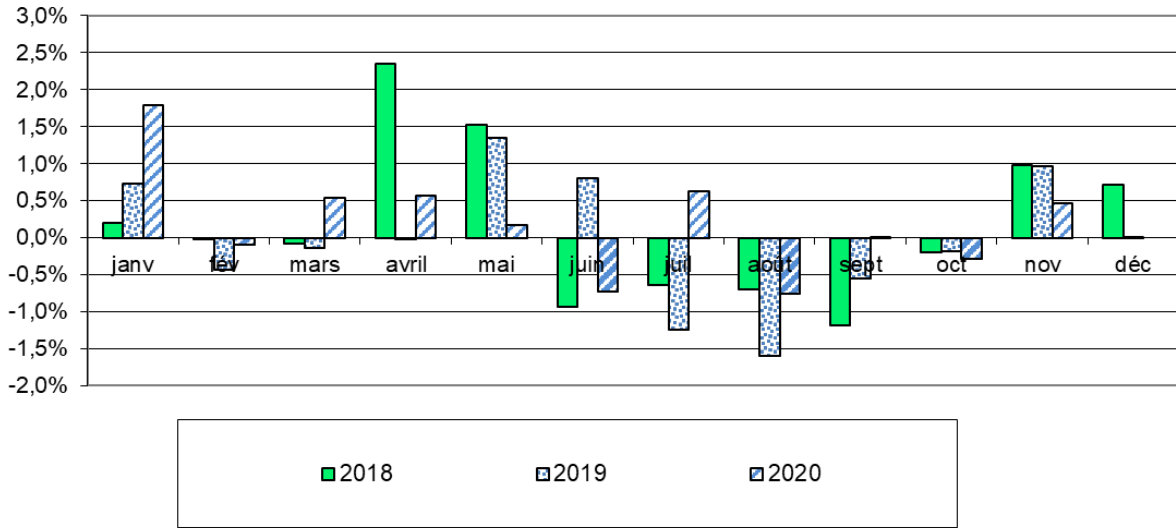
RESUME DES EVOLUTIONS

Dans le contexte actuel de pandémie de COVID-19, l'indice national harmonisé des prix à la consommation s'est accru de 0,5% en novembre 2020 par rapport à son niveau d'octobre 2020. Cette évolution est portée par la hausse enregistrée pour les prix des fonctions de consommation « Produits alimentaires et boissons non alcoolisées » (+1,0%) ; « Communication » (+0,8%) ; « Logement, eau, gaz, électricité et autres combustibles » (+0,4%) ; « Enseignement » (+1,6%) ; « Biens et services divers » (+0,3%) et « Santé » (+0,1%). Par contre, les prix ont régressé pour les fonctions de consommation « Meubles, articles de ménage et entretien courant du foyer » (-0,3%) ; « Transports » (-0,1%) et « Tabac et stupéfiants » (-0,8%).

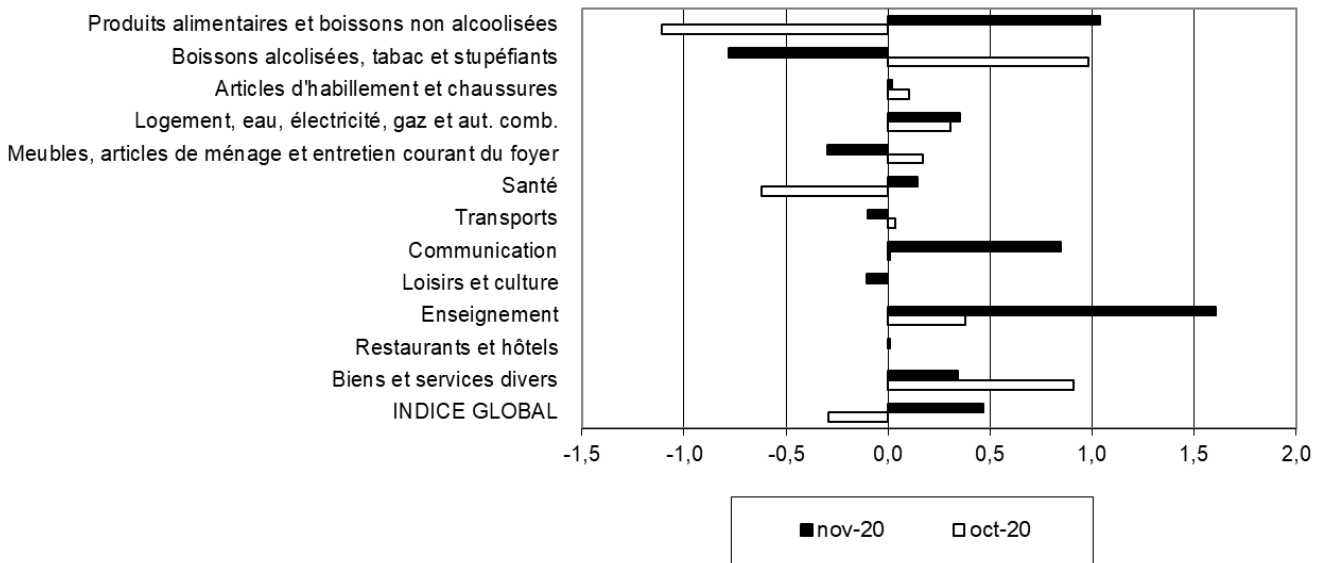
Tableau 1 : Indice National Harmonisé des Prix à la Consommation, novembre 2020 (Base 100 en 2014)

	Libellé	Pondé- ration	Indices des mois de					Variation en %		
			nov-19	août-20	sept-20	oct-20	nov-20	/1mois	/3mois	/12mois
	INDICE GLOBAL	10000	103,5	105,7	105,7	105,4	105,9	0,5	0,2	2,3
I	Produits alimentaires et boissons non alcoolisées	3287	103,6	111,5	110,2	109,0	110,1	1,0	-1,2	6,3
	Produits alimentaires	3067	103,5	112,0	110,6	109,3	110,5	1,1	-1,3	6,8
	<i>dont: Pains et céréales</i>	911	95,9	108,9	107,3	104,3	104,7	0,4	-3,8	9,2
	<i>Viande</i>	308	112,5	115,5	116,8	117,1	115,9	-1,0	0,3	3,0
	<i>Poisson et fruits de mer</i>	459	115,3	119,2	119,7	119,0	119,5	0,4	0,3	3,7
	<i>Huiles et graisses</i>	160	113,9	101,5	100,4	105,6	113,6	7,5	11,9	-0,2
	<i>Légumes</i>	753	103,4	113,5	110,0	110,1	112,2	1,9	-1,2	8,5
	<i>Tubercules et plantains</i>	153	96,7	144,5	114,6	106,0	109,7	3,5	-24,0	13,5
	<i>Sel, épices, sauces et produits alimentaires n.d.a.</i>	157	94,9	105,6	101,9	99,2	99,5	0,3	-5,7	4,8
II	Tabacs et stupéfiants	93	102,1	106,8	108,7	109,8	108,9	-0,8	2,0	6,7
III	Articles d'habillement et chaussures	839	105,9	107,5	107,8	107,9	107,9	0,0	0,4	1,8
IV	Logement, eau, gaz, électricité et autres combustibles	1203	99,5	98,0	98,8	99,1	99,5	0,4	1,5	0,0
V	Meubles, articles de ménage et entretien courant du foyer	278	109,4	109,8	109,9	110,1	109,7	-0,3	0,0	0,3
VI	Santé	370	102,6	103,1	103,5	102,8	103,0	0,1	-0,1	0,3
VII	Transports	941	96,9	90,4	90,4	90,4	90,3	-0,1	0,0	-6,7
VIII	Communication	588	96,5	96,4	95,9	95,9	96,7	0,8	0,4	0,3
IX	Loisirs et culture	236	102,5	102,6	102,7	102,7	102,5	-0,1	-0,1	0,0
X	Enseignement	201	110,0	110,4	110,4	110,8	112,6	1,6	2,0	2,4
XI	Restaurants et hôtels	1495	110,4	111,1	113,1	113,1	113,2	0,0	1,9	2,5
XII	Biens et services divers	469	104,7	106,7	106,4	107,4	107,8	0,3	1,0	3,0

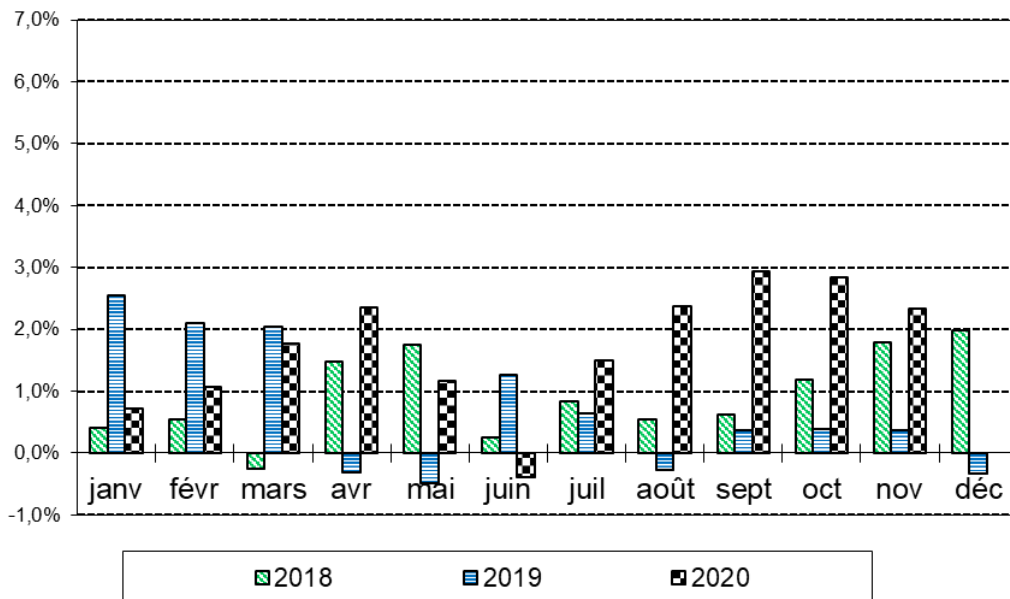
Variation mensuelle de l'INHPC



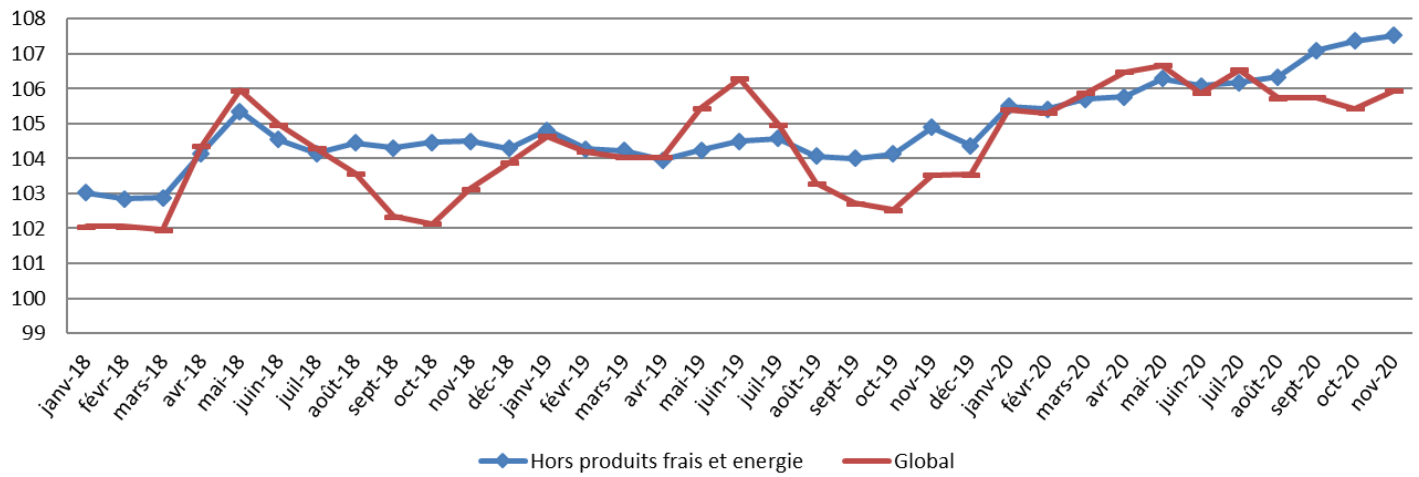
Variation mensuelle de l'Indice des fonctions



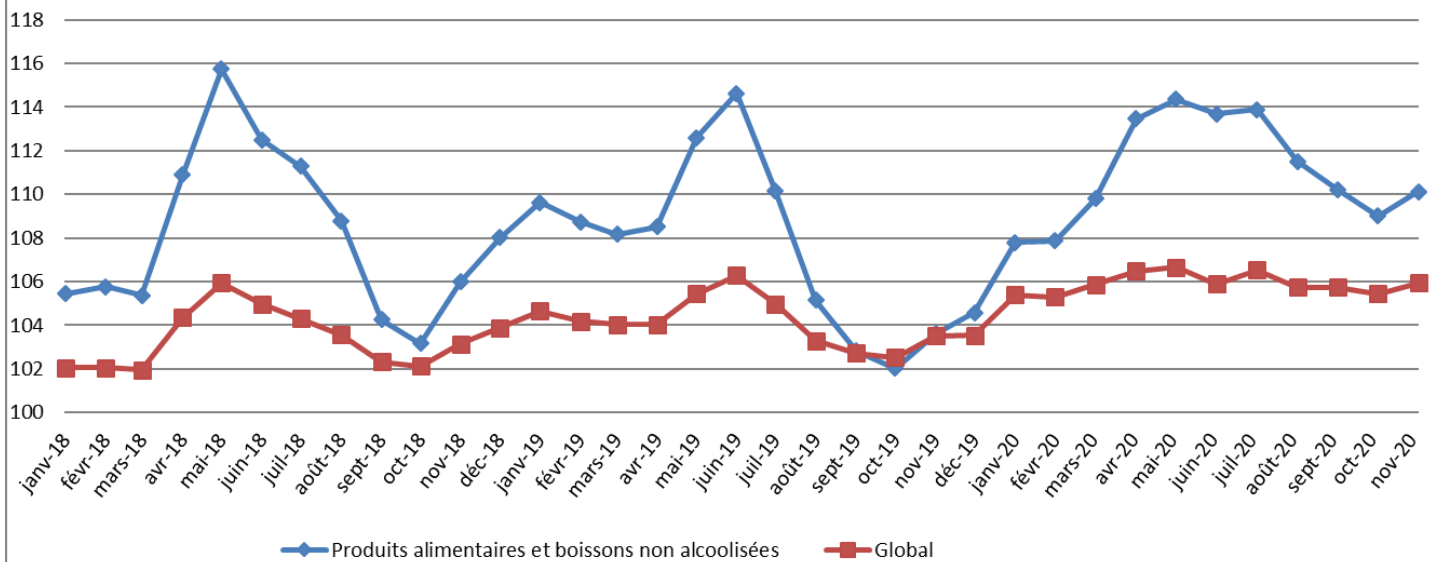
Variations (en glissement) annuelles de l'INHPC (en %)



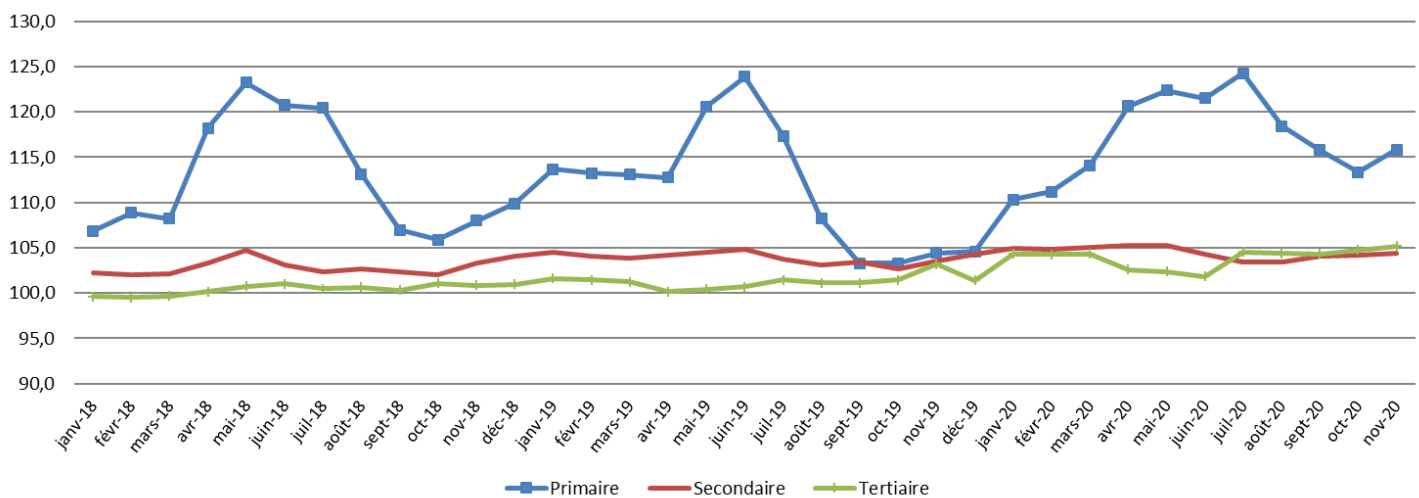
Evolution de l'INHPC et de l'inflation sous-jacente



Evolution de l'INHPC et de l'indice des produits alimentaires et boissons non alcoolisées



Evolution des indices des Nomenclatures des secteurs



**INDICE NATIONAL HARMONISE
DES PRIX A LA CONSOMMATION
(INHPC)
Novembre 2020**

EVOLUTION MENSUELLE

En novembre 2020, l'INHPC s'est établi à 105,9 au Togo, traduisant une hausse de 0,5% du niveau général des prix à la consommation contre une baisse de 0,3% le mois précédent. Cette hausse est principalement due à l'augmentation des indices des fonctions de consommation « Produits alimentaires et boissons non alcoolisées » (+1,0%) ; « Communication » (+0,8%) « Logement, eau, gaz, électricité et autres combustibles » (+0,4%) ; « Enseignement » (+1,6%) ; « Biens et services divers » (+0,3%) et « Santé » (+0,1%). La hausse de l'indice global est cependant atténuée par le recul des indices des fonctions de consommation « Meubles, articles de ménage et entretien courant du foyer » (-0,3%) ; « Transports » (-0,1%) et « Tabac et stupéfiants » (-0,8%).¹

En effet, la hausse de l'indice des fonctions de consommation « Produits alimentaires et boissons non alcoolisées » est soutenue par la progression des indices des postes suivants: « Légumes frais en feuilles » (+9,1%) ; « Autres matières grasses » (+18,3%) ; « Autres produits frais de mer ou de fleuve » (+7,4%) ; « Tubercules et plantain » (+3,5%) ; « Céréales non transformées » (+0,9%) ; « Agrumes » (+7,0%) ; « Légumes frais en fruits ou racine » (+2,2%) ; « Légumes secs et oléagineux » (+1,3%) ; « Poissons frais » (+4,7%) et « Huiles » (+1,9%).

L'indice du poste « Communication téléphonique » qui a vu son niveau croître de 0,9% en novembre 2020 a impacté à la hausse l'indice de la fonction de consommation « Communication. Pour la fonction de consommation « Logement, eau, gaz, électricité et autres combustibles », son indice est tiré à la hausse (+0,4%) par la variation de prix du poste « Combustibles solides et autres » (+4,8%). A la faveur de la rentrée scolaire et académique 2020-2021 effective depuis le 02 novembre 2020, l'indice de la fonction de consommation « Enseignement » s'accroît de 1,6%, tiré par les hausses respectives enregistrées pour les indices des postes « Enseignement pré-élémentaire et primaire » (+3,8%) et « Enseignement secondaire » (+0,6%). La variation observée pour l'indice de la fonction de consommation « Biens et services divers » est le fait du poste « Autres services n.c.a. » (+2,4%). Les augmentations respectives des indices des postes « Services médicaux et dentaires » (+0,8%) et « Médicaments traditionnels » (+1,3%) ont soufflé à la hausse l'indice de la fonction de consommation « Santé » ;

Les postes ayant contribué à la baisse des indices de prix de la fonction de consommation « Meubles, articles de ménage et entretien courant du foyer » « Transports » et « Tabac et stupéfiants » sont : « Autres ustensiles de ménage » (-0,3%) ; « Entretien et réparations de véhicules particuliers » (-0,8%) ; « Autres services relatifs aux véhicules personnels » (-1,6%) ; « Carburants et lubrifiants » (-0,1%) ; « Transport aérien de passagers » (-2,9%) ; « Pièces détachées et accessoires » (-0,2%) ; « Tabac et stupéfiants » (-1,5%) et « Vin et boissons fermentées » (-1,0%).

L'augmentation du niveau des indices observée en novembre 2020 est le fait du renchérissement des variétés suivantes : « Feuille de haricot » (+30,8%) ; « Adémè » (+24,4%) ; « Gboman » (+13,9%) ; « Choux vert » (+4,7%) ; « Noix de palme (Décou) » (+20,2%) ; « Crabs frais (aglinvi moumou) » (+10,1%) ; « Crevettes fraîches (Bolou moumou) » (+1,6%) ; « Igname » (+4,7%) ; « Manioc frais (Agbéli) » (+3,1%) ; « Mil en grains crus vendu au petit bol » (+10,9%) ; « Riz local longs grains vendu au petit bol » (+6,6%) ; « Sorgho en gains crus vendu au petit bol » (+2,3%) ; « Maïs séché en grains crus vendu au grand bol » (+0,9%) ; « Mandarine » (+39,8%) ; « Citrons » (+21,0%) ; « Oranges locales » (+0,2%) ; « Tomates rondes (Pomme) » (+15,4%) ; « Carottes » (+9,1%) ; « Oignon frais rond » (+1,1%) ; « Haricots rouges secs » (+7,6%) ; « Chinchard frais (Akpala moumou) » (+2,3%) ; « Huile de palme traditionnelle (Zomi) » (+2,8%) ; « Huile végétale » (+1,6%) ; « Bois de chauffe » (+4,8%) ; « Charbon de bois » (+4,8%) ; « Appel Heure creuse » (+10,6%) ; « Appel Operateur 1 » (+3,0%) ; et « Appel Heure normale » (+1,5%) ; « Frais annuel de scolarité jardin d'enfants ou maternelle privée » (+5,7%) ; « Frais annuel de scolarité dans une école primaire privée » (+3,7%) ; « Répétition de cours aux élèves du primaire » (+1,6%) ; « Répétition de cours aux élèves du secondaire, premier cycle » (+2,8%) ; « Frais annuel de scolarité au premier cycle dans une école secondaire » (+0,7%) ; « Frais annuel de scolarité au premier cycle dans une école secondaire privée (CEG) » (+0,5%) ; « Frais de mouture de maïs » (+3,7%) ; « Consultation d'un gynécologue obstétricien » (+2,6%) et « Herbe Zangara pour paludisme » (+6,6%).

Les prix ayant enregistré une baisse se rapportent entre autres aux variétés : « Bassine » (-0,8%) ; « Seau en plastique » (-0,4%) ; « Lavage auto chez un particulier » (-4,8%) ; « Vidanges et graissage d'une voiture » (-1,5%) ; « Leçon de conduite automobile (Code et conduite) » (-2,2%) ; « Essence super de rue » (-1,0%) ; « Essence mélange de rue » (-0,9%) ; « Transport transfrontalier de passagers et de bagages par avion vers un pays africain » (-5,3%) ; « Bougie pour automobile » (-0,3%) ; « Cola fraîche » (-6,8%) ; « Vin de palme » (-1,3%) et « Tchoukoutou local artisanal » (-0,4%).

Calculé hors produits alimentaires, le niveau général des prix a enregistré une hausse de 0,2% sur le plan national. L'inflation sous-jacente (variation mensuelle de l'indice hors énergie, hors produits frais) a également progressé de 0,1%.

Les produits frais, énergétiques et Hors Energie et produits frais ont renchéri respectivement de 2,2% ; 0,8% et 0,1%. Les prix des produits « locaux » ont progressé de 0,9% tandis que ceux des produits importés ont décliné de 0,1%. Du point de vue de la classification sectorielle, la hausse du niveau général des prix est due à celle des prix des produits des secteurs primaire (+2,2%), secondaire (+0,2%) et tertiaire (+0,4%). Pour ce qui est de la durabilité, la hausse observée provient de l'augmentation des prix des produits « non-durables » (+0,9%) et des « services » (+0,4%) atténuée par le ralentissement des prix des produits « durables » (-0,2%).

EVOLUTIONS TRIMESTRIELLE ET ANNUELLE

Le niveau général des prix en novembre 2020 s'est accru de 0,2% comparativement à la situation d'août 2020 (évolution trimestrielle). Cette évolution est la résultante d'une part, de la progression des prix des produits des fonctions de consommation « Restaurants et Hôtels » (+1,9%), « Logement, eau, gaz, électricité et autres combustibles » (+1,5%), « Biens et services divers » (+1,0%), « Enseignement » (+2,0%), « Articles d'habillement et chaussures » (+0,4%), « Communication » (+0,4%) et « Tabac et stupéfiants » (+2,0%) et d'autre part, au recul des prix des produits des fonctions de consommation « Produits alimentaires et boissons non alcoolisées » (-1,2%) et « Santé » (-0,1%).

Du point de vue des nomenclatures secondaires et par rapport à l'état des produits, la hausse du niveau général des prix en variation trimestrielle est à mettre à l'actif de l'augmentation des prix des produits « Hors Energie et Produits frais » (+1,1%) atténuée par les prix des « Produits frais » (-2,1%). Au regard de la provenance, cette variation trimestrielle s'explique par l'augmentation des prix des produits locaux (+0,4%) et importés (+0,2%). Cette hausse du niveau général des prix en évolution trimestrielle est essentiellement induite, du point de vue de la durabilité, par la progression des prix des « Services » (+0,8%) et des produits « Durable » (+1,0%). Les variations respectives des prix des produits des secteurs secondaire (+0,9%) et tertiaire (+0,8%) amorties par les prix des produits du secteur primaire (-2,2%) ont contribué à la hausse trimestrielle du niveau général des prix.

En glissement annuel (par rapport à novembre 2019), le niveau général des prix a progressé de 2,3% conséquemment à la hausse des prix des fonctions de consommation « Produits alimentaires et boissons non alcoolisées » (+6,3%) ; « Restaurants et Hôtels » (+2,5%) ; « Articles d'habillement et chaussures » (+1,8%) ; « Biens et services divers » (+3,0%) ; « Tabac et stupéfiants » (+6,7%) ; « Enseignement » (+2,4%) ; « Communication » (+0,3%) ; « Santé » (+0,3%) et « Meubles, articles de ménage et entretien courant du foyer » (+0,3%). Seule la fonctions de consommation « Transports » (-6,7%) a enregistré une diminution.

Quant aux nomenclatures secondaires et par rapport à l'état des produits, la hausse constatée en glissement annuel, est la résultante de l'augmentation des prix des « Produits frais » (+8,4%) et des produits « Hors Energie et Produits frais » (+2,5%) ralentie par la baisse des prix des produits de l'«Energie» (-10,5%). Au regard de la provenance, cette évolution annuelle s'explique essentiellement par la hausse des prix des produits « locaux » (+4,2%). Quant à la durabilité, la progression du niveau général des prix sur le plan national a été influencée par l'accroissement de prix des produits « Non durables » (+3,4%) et des « Services » (+1,9%). En ce qui concerne les secteurs de production, la hausse annuelle du niveau général des prix découle de l'augmentation des prix des produits des secteurs « primaire » (+10,9%), « secondaire » (+0,8%) et « tertiaire » (+1,9%).

Le taux d'inflation de novembre 2020, calculé sur la base des indices moyens des douze derniers mois au niveau national, s'est établi à 1,5%.

¹ Dans cette partie, les fonctions et postes apparaissent selon leur niveau de contribution à la variation de l'indice global.

Tableau 2 : Évolution du niveau des prix des biens et services de consommation dans les pays de l'UEMOA (Base 100 en 2014) *

Pays	Pondération	Indices pour les mois de					Variations (en %) depuis		
		oct-19	juil-20	août-20	sept-20	oct-20	1 mois	3 mois	12 mois
Bénin	760	100,5	105,4	104,8	104,5	104,9	0,4	-0,4	4,5
Burkina-Faso	1 258	102,0	104,7	105,9	106,0	106,7	0,6	1,9	4,6
Côte d'Ivoire	3 131	103,4	107,2	106,1	105,5	106,6	1,0	-0,5	3,1
Guinée-Bissau	141	105,4	106,1	106,3	107,2	106,7	-0,5	0,6	1,2
Mali	1 428	100,6	102,7	103,4	102,9	105,0	2,0	2,2	4,4
Niger	1 111	102,0	106,5	107,5	107,0	105,4	-1,5	-1,1	3,4
Sénégal	1 491	106,9	106,9	109,2	109,5	109,7	0,2	2,6	2,6
Togo	681	102,5	106,5	105,7	105,7	105,4	-0,3	-1,0	2,8
UEMOA	10 000	103,0	105,9	106,2	105,9	106,5	0,6	0,6	3,5

Source : Commission de l'UEMOA

(*) Les relevés des prix sont effectués sur l'ensemble du territoire de chaque Etat.

Tableau 3 : Évolution des indices des nomenclatures secondaires au niveau national

Nomenclatures secondaires	Libellé	Pondération	nov-19	août-20	sept-20	oct-20	nov-20	/1mois	/3mois	/12mois
		Global	10 000	103,5	105,7	105,7	105,4	105,9	0,5	0,2
Etat	Energie	899	92,9	82,7	82,7	82,5	83,2	0,8	0,6	-10,5
	Produits frais	2 187	103,1	114,1	111,3	109,4	111,8	2,2	-2,1	8,4
	Hors Energie et Produits frais	6 914	104,9	106,3	107,1	107,4	107,5	0,1	1,1	2,5
Provenance	Importé	3 384	100,3	98,9	99,2	99,3	99,1	-0,1	0,2	-1,2
	Local	6 616	104,8	108,7	108,6	108,2	109,2	0,9	0,4	4,2
Secteurs de production	Primaire	818	104,4	118,5	115,8	113,3	115,8	2,2	-2,2	10,9
	Secondaire	7 480	103,5	103,4	104,1	104,2	104,4	0,2	0,9	0,8
	Tertiaire	1 702	103,2	104,4	104,3	104,7	105,2	0,4	0,8	1,9
Durabilité	Durable	1 155	100,7	100,1	101,4	101,3	101,1	-0,2	1,0	0,5
	Non-durable	6 742	103,5	106,9	106,6	106,0	107,0	0,9	0,1	3,4
	Semi-durable	401	107,0	108,5	108,5	108,7	108,6	0,0	0,1	1,5
	Service	1 702	103,2	104,4	104,3	104,7	105,2	0,4	0,8	1,9

Tableau 4 : Prix moyens au kg ou au litre de quelques produits essentiels par région

PRODUITS	Unité	MARITIME (y compris Lomé)		PLATEAUX		CENTRALE		KARA		SAVANES	
		oct-20	nov-20	oct-20	nov-20	oct-20	nov-20	oct-20	nov-20	oct-20	nov-20
Maïs en grains crus	Kg	170	168	142	150	152	157	148	148	139	116
Mil	Kg	369	398	474	538	352	401	295	321	484	514
Riz importé en vrac	Kg	446	438	453	473	451	388	440	402	577	520
Viande de bœuf fraîche avec os	Kg	2 111	2 111	2 000	2 000	1 600	1 600	1 500	1 500	1 400	1 400
Akpala congelé (Chinchard)	Kg	1 416	1 480	1 466	1 487	1 500	1 525	1 500	1 500	1 300	1 300
Akpala fumé (Chinchard)	Kg	2 095	2 166	1 934	2 084	2 862	2 227	2 403	2 216	2 461	2 364
Huile rouge de palme (Zomi)	L	969	1 000	888	925	950	917	838	888	934	961
Huile végétale locale industrielle	L	733	739	762	788	650	675	688	706	750	750
Tomate fraîche locale (Aklikonvi)	Kg	442	513	305	349	304	384	259	274	274	379
Tubercule d'igname de fufu	Kg	284	295	262	301	230	219	184	218	205	233
Gari	Kg	490	402	414	411	407	267	441	374	413	457
Haricot blanc	Kg	567	548	539	573	535	503	532	520	576	597
Haricot rouge	Kg	512	488	590	639	518	518	476	577	620	736
Charbon de bois	Kg	134	141	98	105	85	93	92	94	103	111
Essence super sans plomb	L	425	425	425	425	425	425	425	425	425	425
Gasol	L	450	450	450	450	450	450	450	450	450	450
Gaz butane petite bouteille	6 Kg	3 120	3 120	3 120	3 120	3 120	3 120	3 120	3 120	3 120	3 120
Gaz butane grande bouteille	12,5 Kg	6 500	6 500	6 500	6 500	6 500	6 500	6 500	6 500	6 500	6 500

Tableau 5 : Évolution des indices nationaux suivant les groupes de la NCOA-IHPC²

Libellé	Pondération	Indices respectifs des mois de					Variation (%) depuis		
		nov-19	août-20	sept-20	oct-20	nov-20	/1mois	/3mois	/12mois
Produits alimentaires	3 067	109,4	98,3	101,8	95,5	104,2	9,1	6,0	-4,8
Boissons non alcoolisées	220	104,2	89,3	91,7	104,3	106,6	2,2	19,4	2,3
Boissons alcoolisées	69	103,5	111,7	108,8	108,6	107,7	-0,9	-3,6	4,0
Tabacs et stupéfiants	24	96,7	144,5	114,6	106,0	109,7	3,5	-24,0	13,5
Articles d'habillement	725	92,1	110,2	108,3	103,7	104,6	0,9	-5,1	13,6
Chaussures	114	100,3	100,0	100,3	100,2	100,2	0,0	0,1	-0,1
Loyers effectifs	263	94,9	83,4	83,7	81,8	85,8	4,8	2,8	-9,6
Entretien et réparation des logements	256	95,9	105,1	106,6	97,9	104,8	7,0	-0,3	9,3
Alimentation en eau et services divers liés au logement	155	106,3	107,9	107,7	108,1	108,3	0,1	0,4	1,9
Electricité, gaz et autres combustibles	529	111,7	120,7	126,8	133,7	135,2	1,1	12,1	21,1
Meubles , articles d'ameublement, tapis et autres revêtements	33	97,3	99,6	94,4	98,7	96,4	-2,3	-3,2	-0,9
Articles de ménage en textiles	22	111,1	111,2	111,2	111,2	115,4	3,8	3,8	3,9
Appareils ménagers	10	102,2	102,6	100,0	102,0	103,0	1,0	0,3	0,7
Verrerie, vaisselle et ustensiles de ménage	37	105,8	105,7	109,7	110,0	109,6	-0,4	3,7	3,6
Outils et autre matériel pour la maison et le jardin	33	92,3	95,8	90,5	92,4	90,8	-1,7	-5,2	-1,6
Biens et services liés à l'entretien courant du foyer	143	96,4	98,0	97,3	97,0	98,9	1,9	0,9	2,6
Produits, appareils et matériels médicaux	240	98,0	105,3	103,9	109,1	114,2	4,7	8,5	16,5
Services ambulatoires	85	270,1	242,7	283,9	266,4	286,0	7,4	17,8	5,9
Services hospitaliers	45	114,3	113,5	113,5	114,8	115,5	0,6	1,7	1,0
Achat de véhicules	144	87,9	70,6	70,5	70,5	70,5	-0,1	-0,2	-19,9
Dépenses d'utilisation des véhicules	398	116,3	118,5	118,5	118,5	118,5	0,0	0,0	1,8
Services de transport	399	105,8	118,0	122,4	122,9	121,7	-1,0	3,1	15,0
Services postaux	8	118,4	118,3	118,7	118,5	118,5	0,0	0,2	0,1
Matériel de téléphonie et de télécopie	47	96,4	96,6	100,3	100,3	99,5	-0,8	3,0	3,3
Services de téléphonie et de télécopie	533	108,2	119,7	119,1	117,5	116,4	-0,9	-2,7	7,6
Matériel audiovisuel, photographique et de traitement de l'image et du son	53	112,0	111,5	123,7	114,5	120,6	5,3	8,2	7,7
Autres articles et matériels de loisirs, de jardinage et animaux de compagnie	38	109,8	109,4	109,4	109,4	109,4	0,0	0,0	-0,4
Services récréatifs et culturels	84	99,4	99,4	99,4	99,4	99,0	-0,4	-0,4	-0,4
Journaux, livres et articles de papeterie	58	97,9	93,6	97,1	91,6	92,8	1,3	-0,9	-5,2
Forfaits touristiques	3	105,3	106,9	107,0	107,0	106,9	0,0	0,0	1,6
Enseignement pré-élémentaire et primaire	76	110,4	111,2	113,2	113,2	113,2	0,0	1,9	2,6
Enseignement secondaire	67	99,7	101,1	101,0	101,0	101,0	0,0	-0,1	1,3
Enseignement supérieur	33	108,0	110,7	110,6	110,7	111,3	0,5	0,5	3,0
Enseignement post-secondaire non supérieur et Enseignement non défini par niveau	25	111,9	107,1	106,7	107,5	107,8	0,3	0,7	-3,7
Services de restauration	1 490	98,7	97,9	98,4	98,4	98,4	-0,1	0,5	-0,3
Services d'hébergement	5	89,8	90,0	90,0	90,0	90,0	0,0	0,0	0,2
Soins corporels	288	100,9	100,0	99,7	99,4	99,7	0,4	-0,2	-1,1
Effets personnels n.c.a ³	96	103,1	106,3	106,3	106,3	106,3	0,0	0,0	3,0
Protection sociale et assurance	13	99,6	100,1	100,3	100,3	100,3	0,0	0,2	0,8
Services financiers	2	113,0	114,9	115,1	115,2	115,1	0,0	0,2	1,9
Autres services n.c.a	70	94,0	80,7	80,7	80,9	80,3	-0,7	-0,4	-14,6

Institut National de la Statistique et des Études Économiques et Démographiques

Directeur Général : Koame KOUASSI

Secrétaire Général : Tchiou ANIMAOU

Directeur de la Comptabilité Nationale et des Etudes Economiques: Kodzo Dodzi HEVI

Chef de la Division des Statistiques et Analyses Conjoncturelles : Koffi Mepanou ADOLI

Collaborateurs : Akuété KPADENOU KOUMONDJI Toyi BOUWE

Natê Dzigbodi APALOO

Kokou Mawufe AMEDODZI

Directeur du Management de l'Information Statistique : Dyen GUEMA

Nous contacter : 59 rue de la Kozah, Immeuble INSEED-CENETI, BP: 118 Lomé-TOGO

Tél : +228 22 21 62 24 / 22 21 27 75 ; Email : inseed@inseed.tg ou dgscn_tg@yahoo.fr ; site web : www.inseed.tg

Cette publication est disponible sur le site de l'INSEED

² NCOA: Nomenclature de Consommation Ouest Africaine

³ nca: non compris ailleurs