



Institut National de la Statistique
et des Études Économiques et Démographiques

INDICE NATIONAL HARMONISÉ DES PRIX À LA CONSOMMATION (INHPC) POUR LES PAYS MEMBRES DE L'UEMOA TOGO – Mai 2020

INFORMATION PRELIMINAIRE

L'Institut National de la Statistique et des Études Économiques et Démographiques (INSEED) met à la disposition des utilisateurs, l'Indice National Harmonisé des Prix à la Consommation (INHPC). Cet indice est harmonisé car il est le fruit d'une même méthodologie mise en place dans les huit pays membres de l'Union Économique et Monétaire Ouest Africaine (UEMOA) en 1996 et rénové en 2008. Depuis 2014, la couverture est devenue nationale et prend en compte aussi bien le milieu urbain que rural.

L'INHPC a pour population de référence l'ensemble des ménages africains des régions Maritime (y compris Lomé), Plateaux, Centrale, Kara et Savanes. Le panier considéré comprend 647 variétés suivies dans 1 520 points de vente au niveau national et 17 914 relevés sont effectués chaque mois. La période de base de ce nouvel indice est l'année 2014. Les pondérations utilisées proviennent de l'enquête QUIBB 2011 et ont été actualisées par les indices de prix à la consommation de 2014. Un guide méthodologique est disponible sur le site de l'INSEED.

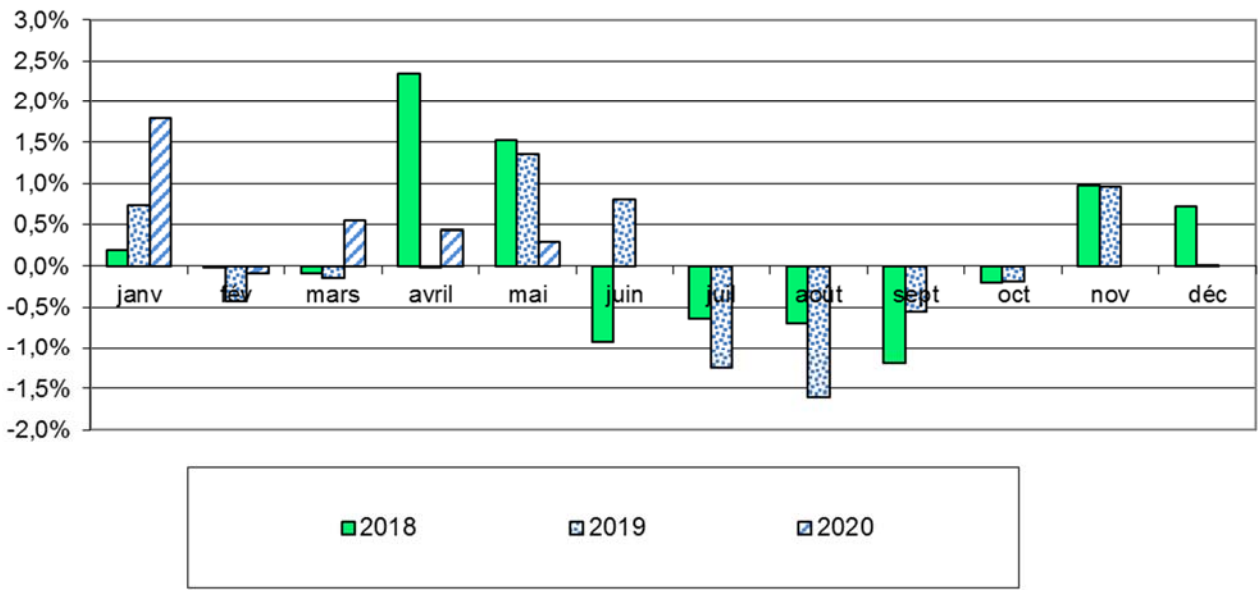
RESUME DES EVOLUTIONS

Dans le contexte actuel de pandémie de COVID-19, l'indice national harmonisé des prix à la consommation s'est accru de 0,2% en mai 2020 (deuxième mois consécutif de l'état d'urgence sanitaire) par rapport à son niveau en avril 2020. Cette évolution est portée par le renchérissement entre autres des «Produits alimentaires et boissons non alcoolisées» de 0,8%, des «Biens et services divers» de 2,2% et de la «Communication» de 1,8%. Par contre, un repli des prix est enregistré au niveau de la fonction «Logement, eau, gaz, électricité et autres combustibles» de 2,5%, du fait des mesures sociales prises par les autorités, notamment la gratuité des tranches sociales de l'eau et de l'électricité. De la même manière, les prix des services de «Transports» ont fléchi de 0,5% en rapport avec la baisse des prix à la pompe. Par rapport à mai 2019, les prix à la consommation ont rebondi de 1,2%.

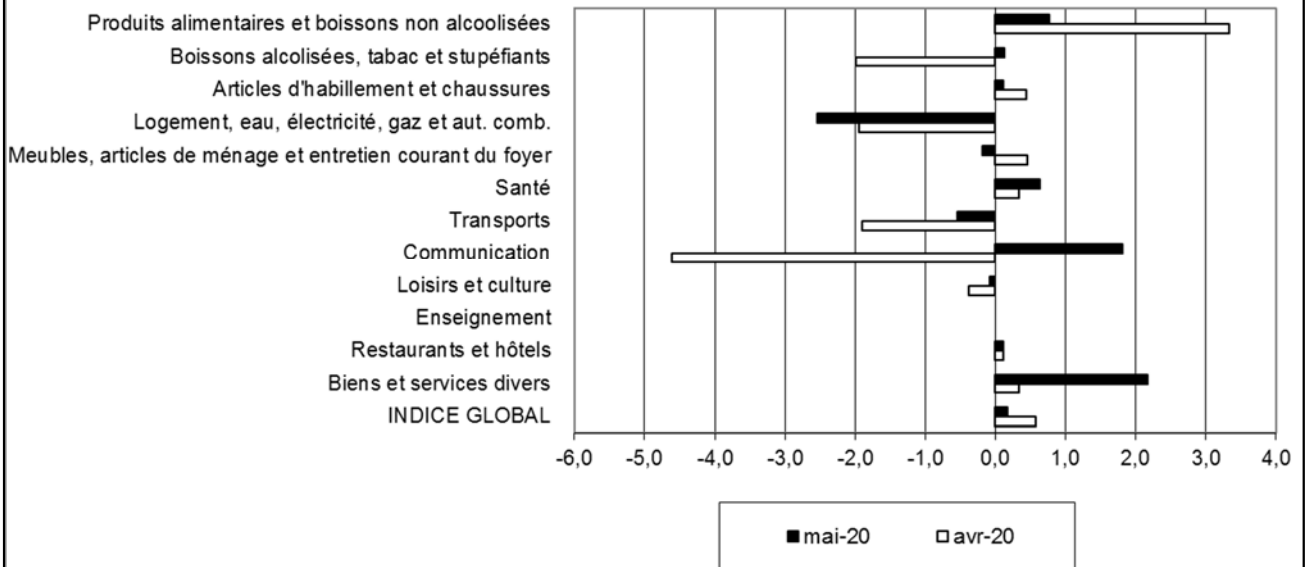
Tableau 1 : Indice National Harmonisé des Prix à la Consommation, mai 2020 (Base 100 en 2014)

	Libellé	Pondé- ration	Indices des mois de					Variation en %		
			mai-19	févr-20	mars-20	avr-20	mai-20	/1mois	/3mois	/12mois
	INDICE GLOBAL	10 000	105,4	105,3	105,9	106,5	106,7	0,2	1,3	1,2
I	Produits alimentaires et boissons non alcoolisées	3 287	112,6	107,9	109,8	113,5	114,4	0,8	6,0	1,6
	Produits alimentaires	3 067	113,0	108,1	110,1	114,0	115,0	0,9	6,4	1,7
	<i>dont: Pains et céréales</i>	911	102,8	98,3	100,9	101,2	100,6	-0,6	2,4	-2,2
	<i>Viande</i>	308	115,6	115,0	114,1	114,8	115,2	0,4	0,2	-0,3
	<i>Poisson et fruits de mer</i>	459	122,6	116,7	118,2	128,9	127,2	-1,3	9,0	3,8
	<i>Huiles et graisses</i>	160	94,0	101,1	99,9	101,4	105,2	3,8	4,1	11,9
	<i>Légumes</i>	753	120,7	111,6	112,7	118,7	124,4	4,8	11,5	3,1
	<i>Tubercules et plantains</i>	153	145,4	110,3	112,1	127,8	136,7	7,0	24,0	-5,9
	<i>Sel, épices, sauces et produits alimentaires n.d.a.</i>	157	118,3	105,4	107,3	112,1	113,8	1,6	8,0	-3,8
II	Tabacs et stupéfiants	93	103,6	103,5	105,7	103,6	103,7	0,1	0,2	0,1
III	Articles d'habillement et chaussures	839	104,5	105,9	106,2	106,6	106,8	0,1	0,8	2,2
IV	Logement, eau, gaz, électricité et autres combustibles	1 203	98,0	102,3	101,2	99,3	96,8	-2,5	-5,4	-1,2
V	Meubles, articles de ménage et entretien courant du foyer	278	107,5	108,8	109,1	109,6	109,4	-0,2	0,6	1,7
VI	Santé	370	102,7	103,9	104,0	104,3	105,0	0,6	1,0	2,2
VII	Transports	941	96,6	96,9	96,9	95,1	94,6	-0,5	-2,4	-2,1
VIII	Communication	588	90,0	96,6	96,6	92,2	93,8	1,8	-2,8	4,3
IX	Loisirs et culture	236	101,8	102,7	102,8	102,4	102,3	-0,1	-0,4	0,5
X	Enseignement	201	105,5	110,8	110,7	110,7	110,7	0,0	-0,1	4,9
XI	Restaurants et hôtels	1 495	109,3	109,9	109,9	110,0	110,2	0,1	0,2	0,8
XII	Biens et services divers	469	104,1	105,3	105,4	105,7	108,0	2,2	2,6	3,8

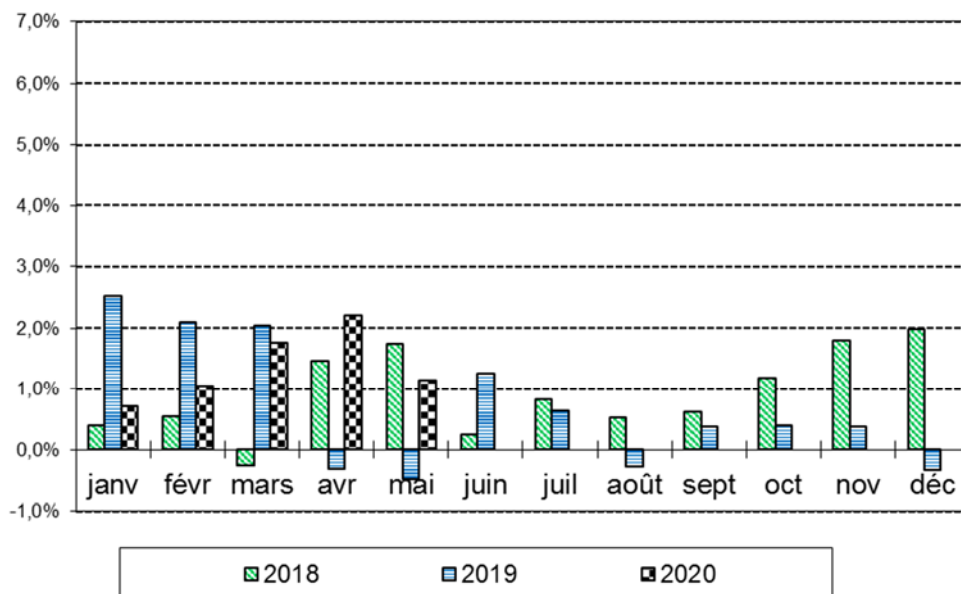
Variation mensuelle de l'INHPC



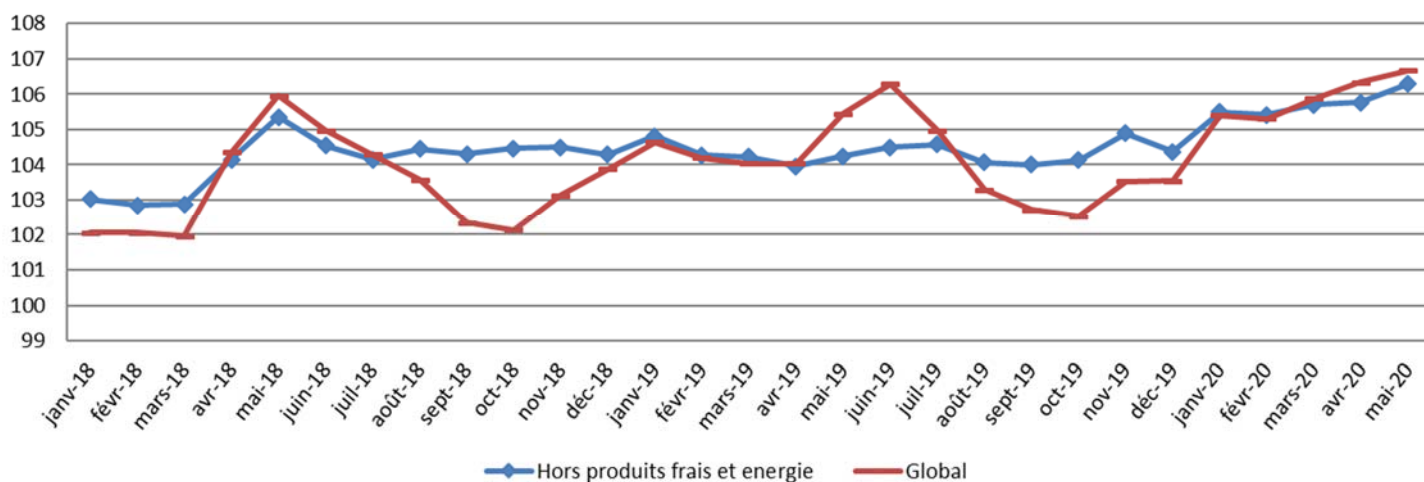
Variation mensuelle de l'Indice des fonctions



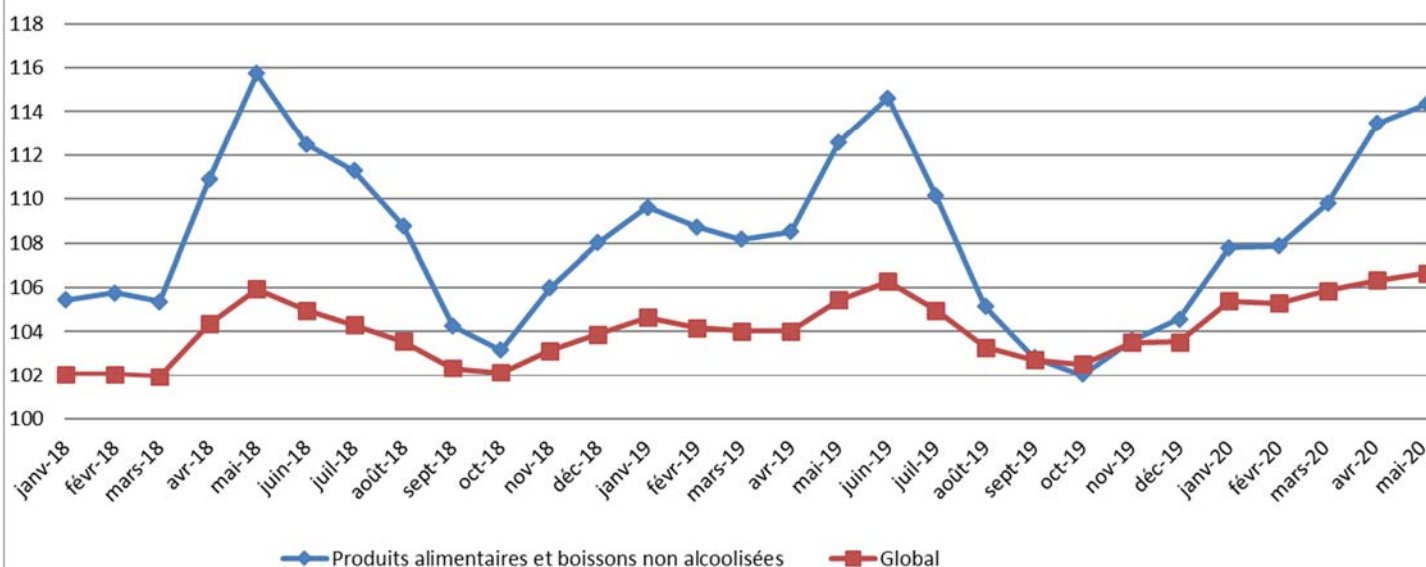
Variations (en glissement) annuelles de l'INHPC (en %)



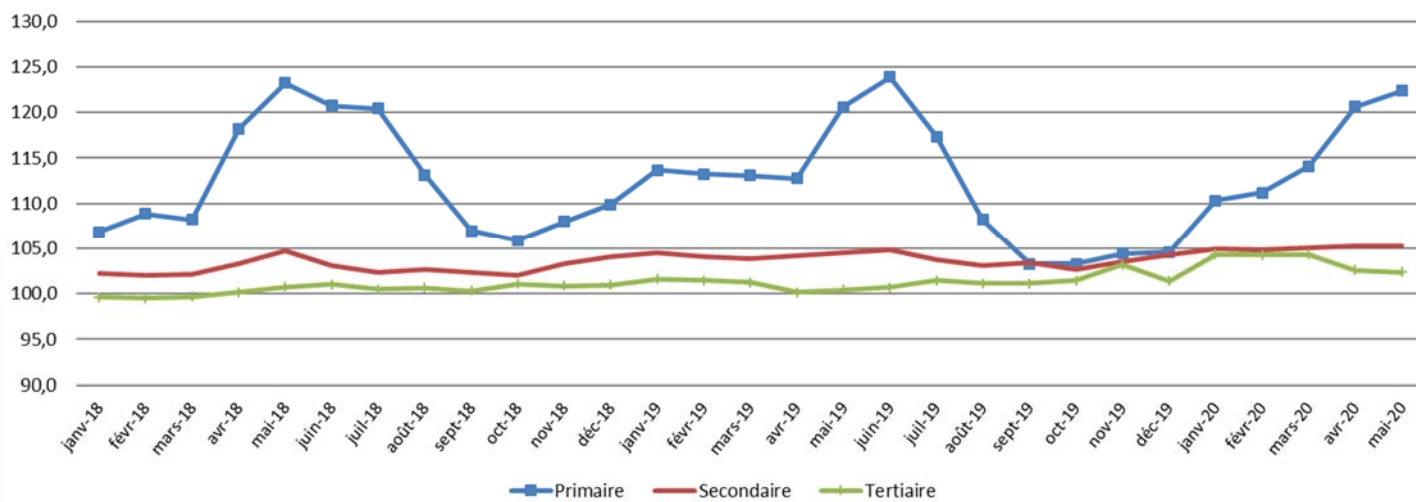
Evolution de l'INHPC et de l'inflation sous-jacente



Evolution de l'INHPC et de l'indice des produits alimentaires et boissons non alcoolisées



Evolution des indices des Nomenclatures des secteurs



INDICE NATIONAL HARMONISE DES PRIX A LA CONSOMMATION (INHPC) Mai 2020

EVOLUTION MENSUELLE

En mai 2020, le niveau général des prix à la consommation s'est relevé de 0,2% consécutivement au mois précédent (+0,6%). Cette hausse est due à l'augmentation des prix des fonctions de consommation «Produits alimentaires et boissons non alcoolisées» (+0,8%), «Biens et services divers» (+2,2%), «Communication» (+1,8%), «Santé» (+0,6%), «Restaurants et Hôtels» (+0,1%), «Articles d'habillement et chaussures» (+0,1%) et «Tabac et stupéfiants» (+0,1%). L'évolution de l'indice global est toutefois amoindrie par la baisse des fonctions de consommation «Logement, eau, gaz, électricité et autres combustibles» (-2,5%), «Transports» (-0,5%), «Meubles, articles de ménage et entretien courant du foyer» (-0,2%) et «Loisirs et culture» (-0,1%).¹

En effet, la hausse de l'indice de la fonction de consommation «Produits alimentaires et boissons non alcoolisées» résulte de l'appréciation des indices des postes suivants : «Légumes frais en fruits ou racine» (+6,8%); «Tubercules et plantain» (+7,0%); «Autres fruits frais» (+10,6%); «Autres matières grasses» (+14,7%); «Légumes secs et oléagineux» (+1,4%); «Sel, épices, sauces et produits alimentaires n.d.a» (+1,6%); «Pâtes alimentaires» (+0,7%); viande de «Bœuf» (+0,7%); «Autres produits à base de tubercules et de plantain» (+0,7%) et «Farines, semoules et gruaux» (+1,7%). La hausse observée au niveau de l'indice de la fonction de consommation «Biens et services divers» est le fait de l'appréciation entre autres des indices des postes «Autres services n.c.a.» (+6,1%), et «Appareils et articles pour soins corporels» (+3,0%). L'évolution de l'indice de la fonction «Communication» est portée par celle du poste «Communication téléphonique» (+2,2%). Les postes «Médicaments traditionnels», «Médicaments modernes» et «Appareils et matériel thérapeutiques» ont imprimé l'appréciation de leurs indices respectifs de 5,0%, 0,3% et 0,4% à la hausse de l'indice de la fonction «Santé». Les indices des fonctions de consommation «Restaurants et Hôtels», «Articles d'habillement et chaussures» et «Tabac et stupéfiants» se sont modérément appréciés respectivement chacun de 0,1%, en raison entre autres de la hausse des indices des postes «Restaurants, cafés et établissements similaires» (+0,1%), «Chaussures enfants» (+1,8%), «Nettoyage et blanchissage des vêtements» (+2,0%) et «Tabac et stupéfiants» (+5,0%).

Les postes dont l'évolution des prix a contribué à la baisse des indices des fonctions de consommation «Logement, eau, gaz, électricité et autres combustibles», «Transports», «Meubles, articles de ménage et entretien courant du foyer» et «Loisirs et culture» sont : «Electricité» (-10,7%); «Combustibles solides et autres» (-6,8%); «Combustibles liquides» (-1,8%); «Alimentation en eau» (-0,8%); «Carburants et lubrifiants» (-1,5%); «Entretien et réparations de véhicules particuliers» (-0,8%); «Mobilier pour chambre à coucher et salle de bain» (-2,8%); «Autres ustensiles de cuisine» (-1,3%); «Autres mobiliers de maison et articles d'ameublement n.d.a. et réparation» (-1,9%) et «Articles de ménage en textiles» (-0,1%) et «Appareils de réception, enregistrement et reproduction» (-0,3%). Il est à préciser que la chute observée pour les prix des postes «Electricité» et «Alimentation en eau» est l'effet immédiat des mesures sociales prises par les autorités pour soulager les populations du fait de la pandémie de COVID-19.

L'augmentation du niveau des indices observée en mai 2020 est le fait du renchérissement des variétés suivantes : «Tomates rondes (Pomme)» (+41,0%); «Carottes» (+21,9%); «Banane plantain mûre» (+19,0%); «Igname» (+9,0%); «Bananes douces» (+16,7%); «Pomme fruit» (+12,6%); «Noix de palme (Décou)» (+17,2%); «Arachide décortiquée crue» (+10,0%); «Sésame» (+2,2%); «Haricots rouges secs» (+0,3%); «Piment vert (Gboyébessé)» (+13,1%); «Potasse (Akanhoun)» (+4,1%); «Gingembre frais» (+4,1%); «Vermicelle» (+2,0%); «Tripes et abats de bœuf» (+3,7%); «Viande de bœuf avec os au kg» (+0,8%); «Viande de bœuf sans os au kg» (+0,4%); «Cossette de manioc» (+17,2%); «Manioc râpé (Agbélima)» (+3,7%); «Akpan» (+2,8%); «Ablo» (+1,2%); «Maïs en pâte (Mawoè)» (+1,1%); «Frais de mouture de maïs» (+8,2%); «Cure dents» (+4,7%); «Couche jetable bébé» (+0,3%); «Appel Heure creuse TOGOCEL» (+18,8%); «Appel Operateur 1» (+17,8%); «Appel Heure normale TOGOCEL» (+16,2%); «Appel Zone 3 (TOGOCEL vers France)» (+1,1%); «Médicaments antipyrétiques, anti-inflammatoires non stéroïdiens» (+8,7%); «Thermomètre médical» (+6,1%); «Plat de hokoumé + sauce poisson (1 Plat)» (+1,1%); «Sandale pour enfants» (+1,8%); «Slip fillette» (+3,9%); «Slip garçon» (+3,9%); «Chaussure plastique pour homme» (+1,4%); «Nettoyage à sec de boubou» (+21,2%); «Nettoyage à sec d'un ensemble dame» (+7,7%); «Pressing de veste homme» (+5,9%); «Cigarette ordinaire importée (FINE)» (+14,1%) et «Cigarette de luxe importée (ROTHMANS)» (+4,5%).

Les prix ayant enregistré une baisse se rapportent entre autres aux variétés «Prix d'un consommateur-type d'électricité» (-10,7%), «Charbon de bois» (-6,6%), «Bois de chauffe» (-14,5%), «Pétrole lampant à la pompe» (-5,9%), «Prix d'un consommateur-type d'eau» (-3,8%), «Essence "SUPER" dans les stations-services administrés» (-3,1%), «Gas-oil ordinaire dans les stations-services administrés» (-2,2%), «Lavage et graissage d'une moto chez 1 particulier» (-1,5%), «Remplacement de plaquettes de freins» (-1,5%), «Matelas mousse» (-5,7%), «Mortier» (-10,9%) et «Radiocassette importée» (-3,1%).

Calculé hors produits alimentaires, le niveau général des prix a enregistré une baisse de 0,1% sur le plan national. L'inflation sous-jacente (variation mensuelle de l'indice hors énergie, hors produits frais) a progressé de 0,5%. L'indice des prix des «Produits frais» a augmenté de 0,8%, tandis que les prix des produits énergétiques a fléchi de 4,6%. Au regard de la provenance, les prix des produits locaux se sont appréciés de 0,4% alors qu'ils diminuent de 0,3% pour les produits importés. Du point de vue de la classification sectorielle, la hausse du niveau général des prix est la résultante de l'augmentation des prix des produits des secteurs primaire (+1,4%) et secondaire (+0,1%) amoindrie par la baisse des prix des produits du secteur tertiaire (-0,2%). Pour ce qui est de la durabilité, la hausse observée provient de l'augmentation des prix des produits «non-durables» (+0,3%) et «durables» (+0,8%) atténué par les prix des «services» (-0,2%).

EVOLUTIONS TRIMESTRIELLE ET ANNUELLE

Le niveau des prix du mois de mai 2020 a augmenté de 1,3% comparativement à celui du mois de février 2020 (évolution trimestrielle). Cette hausse est essentiellement imputable à la progression des prix des produits des fonctions de consommation «Produits alimentaires et boissons non alcoolisées» (+6,0%), «Biens et services divers» (+2,6%), «Articles d'habillement et chaussures» (+0,8%), «Santé» (+1,0%), «Restaurants et Hôtels» (+0,2%), «Meubles, articles de ménage et entretien courant du foyer» (+0,6%) et «Tabac et stupéfiants» (+0,2%).

Du point de vue des nomenclatures secondaires et par rapport à l'état des produits, la hausse du niveau général des prix en variation trimestrielle est à mettre à l'actif de l'évolution des prix des «Produits frais» (+7,8%), des produits «Hors Energie et Produits frais» (+0,8%) atténué par les produits de l'«Energie» (-10,5%).

Au regard de la provenance, cette variation trimestrielle s'explique essentiellement par l'augmentation des prix des produits locaux (+2,2%). La hausse trimestrielle du niveau général des prix est induite, du point de vue de la durabilité, par l'augmentation des prix des produits «Non durables» (+2,9%); «Durables» (+0,9%) et des produits «Semi-durables» (+0,7%) jugulée par la baisse des prix des «Services» (-1,8%). Les variations respectives des prix des produits des secteurs primaire (+10,1%), secondaire (+0,5%) amorties par les prix des produits du secteur tertiaire (-1,8%) ont contribué à la hausse trimestrielle du niveau général des prix.

En glissement annuel (par rapport à mai 2019), le niveau général des prix a connu une augmentation de 1,2% due aux fonctions de consommation «Produits alimentaires et boissons non alcoolisées» (+1,6%); «Communication» (+4,3%); «Articles d'habillement et chaussures» (+2,2%); «Biens et services divers» (+3,8%); «Restaurants et Hôtels» (+0,8%); «Enseignement» (+4,9%); «Santé» (+2,2%); «Meubles, articles de ménage et entretien courant du foyer» (+1,7%) et «Loisirs et culture» (+0,5%);

Quant aux nomenclatures secondaires et par rapport à l'état des produits, la hausse constatée en glissement annuel, est la résultante de l'augmentation des prix des produits «Hors Energie et Produits frais» (+2,0%) et des «Produits frais» (+1,1%) amortie par la baisse des prix des produits de l'«Energie» (-6,4%)

Au regard de la provenance, cette évolution annuelle s'explique essentiellement par la hausse des prix des produits «locaux» (+1,7%). Quant à la durabilité, la progression du niveau général des prix sur le plan national a été influencée par l'augmentation des prix des produits «Non durables» (+1,0%); des «Services» (+1,9%) et des produits «Semi-durables» (+1,9%) atténué par les prix des produits «Durables» (-0,6%). En ce qui concerne les secteurs de production, la hausse annuelle du niveau général des prix découle de l'augmentation des prix des produits des secteurs «secondaire» (+0,7%); «tertiaire» (+1,9%) et les prix du secteur «primaire» (+1,5%).

Le taux d'inflation calculé sur la base des indices moyens des douze derniers mois au niveau national, est de 0,8% en mai 2020 (0,7% le mois précédent).

¹ Dans cette partie, les fonctions et postes apparaissent selon leur niveau de contribution à la variation de l'indice global.

Tableau 2 : Évolution du niveau des prix des biens et services de consommation dans les pays de l'UEMOA (Base 100 en 2014) *

Pays	Pondération	Indices pour les mois de					Variations (en %) depuis		
		avr-19	janv-20	févr-20	mars-20	avr-20	1 mois	3 mois	12 mois
Bénin	760	100,6	102,8	104,2	103,7	103,8	0,1	0,9	3,2
Burkina-Faso	1 258	102,8	101,3	102,2	102,0	101,5	-0,4	0,3	-1,2
Côte d'Ivoire	3 131	103,7	105,3	105,7	105,8	106,1	0,3	0,8	2,3
Guinée-Bissau	141	104,2	104,9	105,0	106,0	107,3	1,2	2,3	3,0
Mali	1 428	100,1	100,1	100,8	98,6	98,3	-0,3	-1,8	-1,8
Niger	1 111	101,0	101,6	101,8	102,2	103,4	1,2	1,9	2,5
Sénégal	1 491	103,4	105,9	105,6	105,7	106,8	1,1	0,8	3,3
Togo	681	104,0	105,4	105,3	105,9	106,5	0,6	1,0	2,4
UEMOA	10 000	102,5	103,5	104,0	103,7	104,1	0,4	0,5	1,5

Source : Commission de l'UEMOA

(*) Les relevés des prix sont effectués sur l'ensemble du territoire de chaque Etat.

Tableau 3 : Évolution des indices des nomenclatures secondaires au niveau national

Libellé	Pondération	mai-19	févr-20	mars-20	avr-20	mai-20	/1mois	/3mois	/12mois
Global	10 000	105,4	105,3	105,9	106,5	106,7	0,2	1,3	1,2
Energie	899	90,5	94,7	93,1	88,8	84,8	-4,6	-10,5	-6,4
Produits frais	2 187	118,2	110,8	113,1	118,5	119,5	0,8	7,8	1,1
Hors Energie et Produits frais	6 914	104,2	105,4	105,7	105,8	106,3	0,5	0,8	2,0
Importé	3 384	100,4	100,5	100,9	100,3	100,0	-0,3	-0,5	-0,4
Local	6 616	108,1	107,6	108,1	109,5	110,0	0,4	2,2	1,7
Primaire	818	120,6	111,2	114,1	120,7	122,4	1,4	10,1	1,5
Secondaire	7 480	104,5	104,8	105,0	105,2	105,3	0,1	0,5	0,7
Tertiaire	1 702	100,4	104,2	104,3	102,6	102,4	-0,2	-1,8	1,9
Durable	1 155	102,0	100,5	100,5	100,6	101,4	0,8	0,9	-0,6
Non-durable	6 742	108,5	106,6	107,4	109,2	109,6	0,3	2,9	1,0
Semi-durable	401	105,7	107,0	107,4	107,7	107,7	0,0	0,7	1,9
Service	1 702	100,4	104,2	104,3	102,6	102,4	-0,2	-1,8	1,9

Tableau 4 : Prix moyens au kg ou au litre de quelques produits essentiels par région

PRODUITS	Unité	MARITIME (y compris Lomé)		PLATEAUX		CENTRALE		KARA		SAVANES	
		avr-20	mai-20	avr-20	mai-20	avr-20	mai-20	avr-20	mai-20	avr-20	mai-20
Maïs en grains crus	Kg	163	166	138	140	144	141	152	159	120	111
Mil	Kg	384	356	508	356	376	318	310	330	503	500
Riz importé en vrac	Kg	468	438	424	438	390	386	408	401	515	387
Viande de bœuf fraîche avec os	Kg	2078	2089	2000	2089	1567	1600	1500	1500	1400	1400
Akpala congelé (Chinchard)	Kg	1527	1482	1437	1482	1356	1600	1500	1500	1300	1400
Akpala fumé (Chinchard)	Kg	2343	2422	2430	2422	2370	2507	2397	2457	2296	2554
Huile rouge de palme (Zomi)	L	872	856	925	856	900	900	1000	1000	934	934
Huile végétale locale industrielle	L	833	822	775	822	700	717	725	731	750	750
Tomate fraîche locale (Aklikonvi)	Kg	819	1177	820	1177	609	815	494	898	335	814
Tubercule d'igname de fufu	Kg	331	367	342	367	363	300	204	254	340	360
Gari	Kg	450	404	323	404	274	274	240	334	413	367
Haricot blanc	Kg	518	486	577	486	557	595	581	541	508	564
Haricot rouge	Kg	604	584	440	584	787	787	425	434	662	662
Charbon de bois	Kg	146	148	111	148	118	105	92	83	99	117
Essence super sans plomb	L	519	503	519	503	519	503	519	503	519	503 ²
Gasoil	L	543	531	543	531	543	531	543	531	543	531
Gaz butane petite bouteille	6 Kg	3 120	3 120	3 120	3 120	3 120	3 120	3 120	3 120	3 120	3 120
Gaz butane grande bouteille	12,5 Kg	6 500	6 500	6 500	6 500	6 500	6 500	6 500	6 500	6 500	6 500

² Le prix moyen des combustibles est obtenu au prorata temporis, c'est-à-dire par une moyenne des prix enregistrés sur la durée (un mois) pondérée par la durée de consommation. En effet, le changement des prix ayant eu lieu le 30 mai 2020, les produits ont été consommés pendant 29 jours aux anciens prix et pendant 02 jours aux nouveaux prix.

Tableau 5 : Évolution des indices nationaux suivant les groupes de la NCOA-IHPC³

Libellé	Pondération	Indices pour les mois de					Variation (%) depuis		
		mai-19	févr-20	mars-20	avr-20	mai-20	/1mois	/3mois	/12mois
Produits alimentaires	3 067	113,0	108,1	110,1	114,0	115,0	0,9	6,4	1,7
Boissons non alcoolisées	220	106,4	105,0	105,9	104,5	105,1	0,5	0,1	-1,2
Boissons alcoolisées	69	103,5	102,7	106,2	104,9	102,8	-2,0	0,0	-0,7
Tabacs et stupéfiants	24	103,0	105,5	103,7	104,7	109,9	5,0	4,1	6,7
Articles d'habillement	725	104,8	106,3	106,6	107,0	107,1	0,1	0,8	2,2
Chaussures	114	103,7	105,2	105,3	105,8	106,4	0,6	1,2	2,6
Loyers effectifs	263	108,2	111,7	112,4	112,4	112,4	0,0	0,6	4,0
Entretien et réparation des logements	256	100,7	101,9	101,9	102,8	103,8	0,9	1,8	3,0
Alimentation en eau et services divers liés au logement	155	91,8	98,3	98,3	92,5	91,8	-0,8	-6,6	0,0
Electricité, gaz et autres combustibles	529	93,0	99,3	96,6	93,3	87,4	-6,3	-12,0	-6,1
Meubles , articles d'ameublement, tapis et autres revêtements	33	105,8	106,6	106,7	106,6	105,3	-1,2	-1,2	-0,4
Articles de ménage en textiles	22	102,9	103,4	103,7	104,1	103,9	-0,1	0,6	1,0
Appareils ménagers	10	99,6	100,9	100,7	101,0	101,0	0,0	0,1	1,4
Verrerie, vaisselle et ustensiles de ménage	37	109,0	112,6	112,9	115,3	113,8	-1,3	1,1	4,4
Outils et autre matériel pour la maison et le jardin	33	111,8	113,3	114,0	114,7	114,7	0,0	1,3	2,6
Biens et services liés à l'entretien courant du foyer	143	105,0	105,8	106,3	106,4	106,7	0,3	0,9	1,6
Produits, appareils et matériels médicaux	240	104,0	104,3	104,1	104,3	105,3	0,9	1,0	1,2
Services ambulatoires	85	106,4	107,8	108,6	110,2	110,2	0,0	2,3	3,6
Services hospitaliers	45	93,9	97,4	98,0	97,2	97,2	0,0	-0,2	3,6
Achat de véhicules	144	105,7	102,3	102,2	102,0	102,1	0,1	-0,3	-3,4
Dépenses d'utilisation des véhicules	398	90,0	91,4	91,5	86,6	85,5	-1,3	-6,4	-5,0
Services de transport	399	103,9	105,2	105,2	106,1	106,1	0,0	0,9	2,2
Services postaux	8	100,0	100,0	100,0	100,0	100,0	0,0	0,0	0,0
Matériel de téléphonie et de télécopie	47	91,5	89,5	90,2	92,6	92,4	-0,2	3,3	1,0
Services de téléphonie et de télécopie	533	89,9	97,2	97,2	92,2	94,1	2,0	-3,3	4,6
Matériel audiovisuel, photographique et de traitement de l'image et du son	53	92,8	93,8	93,8	93,6	93,3	-0,2	-0,5	0,6
Autres articles et matériels de loisirs, de jardinage et animaux de compagnie	38	105,0	105,9	105,5	105,5	105,5	0,0	-0,4	0,5
Services récréatifs et culturels	84	104,9	105,2	105,2	105,2	105,2	0,0	0,0	0,2
Journaux, livres et articles de papeterie	58	104,2	106,0	106,6	105,1	105,1	0,0	-0,8	0,8
Forfaits touristiques	3	121,6	120,5	120,5	120,5	120,5	0,0	0,0	-0,9
Enseignement pré-élémentaire et primaire	76	106,1	111,8	111,8	111,8	111,8	0,0	0,0	5,4
Enseignement secondaire	67	105,2	113,9	113,7	113,7	113,7	0,0	-0,2	8,1
Enseignement supérieur	33	98,6	99,4	99,4	99,4	99,4	0,0	0,0	0,8
Enseignement post-secondaire non supérieur et Enseignement non défini par niveau	25	108,3	108,9	108,9	108,9	108,9	0,0	0,0	0,5
Services de restauration	1 490	109,3	109,9	109,9	110,1	110,2	0,1	0,2	0,8
Services d'hébergement	5	100,9	99,8	99,8	99,8	99,8	0,0	0,0	-1,1
Soins corporels	288	106,6	108,2	108,5	108,7	108,9	0,2	0,7	2,2
Effets personnels n.c.a ⁴	96	98,8	98,0	98,2	98,3	101,0	2,8	3,1	2,3
Protection sociale et assurance	13	101,5	102,4	102,0	102,0	101,9	-0,1	-0,5	0,4
Services financiers	2	100,0	99,6	99,6	99,6	99,6	0,0	0,0	-0,4
Autres services n.c.a	70	105,7	107,5	106,8	108,2	114,8	6,1	6,8	8,6

Institut National de la Statistique et des Études Économiques et Démographiques

Directeur Général : Koame KOUASSI

Secrétaire Général : Tchiou ANIMAOU

Directeur de la Comptabilité Nationale et des Etudes Economiques: Kodzo Dodzi HEVI

Chef de la Division des Statistiques et Analyses Conjoncturelles : Koffi Mepanou ADOLI

Collaborateurs : Akuété KPADENOU KOUMONDJI

Toyi BOUWE

Natê Dzigbodi APALOO

Kokou Mawufé AMEDODZI

Directeur du Management de l'Information Statistique : Dyen GUEMA

Nous contacter : 59 rue de la Kozah, Immeuble INSEED-CENETI, BP: 118 Lomé-TOGO

Tél : +228 22 21 62 24 / 22 21 27 75 ; Email : inseed@inseed.tg ou dgscn_tg@yahoo.fr ; site web : www.inseed.tg

Cette publication est disponible sur le site de l'INSEED

³ NCOA: Nomenclature de Consommation Ouest Africaine

⁴ nca: non compris ailleurs