



## INDICE NATIONAL HARMONISE DES PRIX A LA CONSOMMATION (INHPC) POUR LES PAYS MEMBRES DE L'UEMOA TOGO – Octobre 2021

### INFORMATION PRELIMINAIRE

L'Institut National de la Statistique et des Études Économiques et Démographiques (INSEED) met à la disposition des utilisateurs, l'Indice National Harmonisé des Prix à la Consommation (INHPC). Cet indice est harmonisé, car il est le fruit d'une même méthodologie mise en place dans les huit pays membres de l'Union Économique et Monétaire Ouest Africaine (UEMOA) en 1996 et rénové en 2008. Depuis 2014, la couverture est devenue nationale et prend en compte aussi bien le milieu urbain que rural.

L'INHPC a pour population de référence l'ensemble des ménages africains des régions Maritime (y compris Lomé), des Plateaux, de la Centrale, de la Kara et des Savanes. Le panier considéré comprend 647 variétés suivies dans 1 520 points de vente au niveau national et 17 914 relevés sont effectués chaque mois. La période de base de ce nouvel indice est l'année 2014, Les pondérations utilisées proviennent de l'enquête QUIBB 2011 actualisée par les indices de prix à la consommation de 2014. Un guide méthodologique est disponible sur le site de l'INSEED.

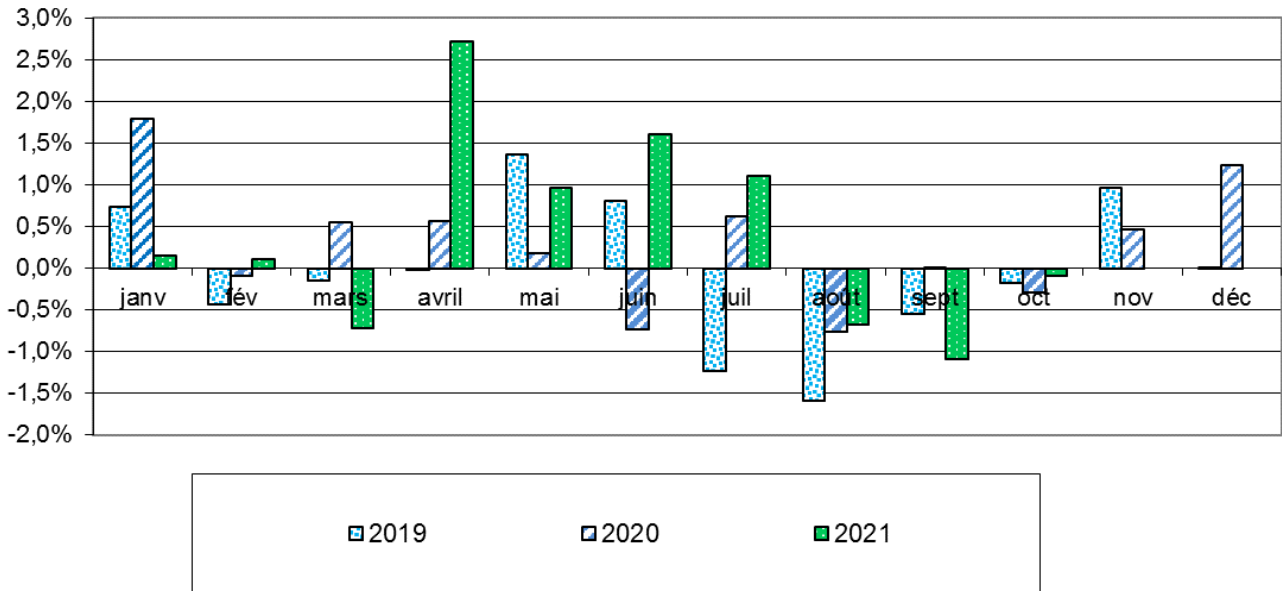
### RESUME DES EVOLUTIONS

Dans le contexte actuel de pandémie due au COVID-19, l'indice national harmonisé des prix à la consommation a décliné de 0,1% en octobre 2021 par rapport à son niveau de septembre 2021. Cette évolution est portée par la baisse des prix des fonctions de consommation respectivement « Produits alimentaires et boissons non alcoolisées » de 0,3% et « Restaurants et Hôtels » de 0,5%. Par contre, les prix ont progressé pour les fonctions de consommation « Logement, eau, gaz, électricité et autres combustibles » (+0,3%), « Biens et services divers » (+0,5%) et « Santé » (+0,5%).

**Tableau 1 : Indice National Harmonisé des Prix à la Consommation, octobre 2021 (Base 100 en 2014)**

	Libellé	Pondé- ration	Indices des mois de					Variation en %		
			oct-20	juil-21	août-21	sept-21	oct-21	/1mois	/3mois	/12mois
	<b>INDICE GLOBAL</b>	<b>10 000</b>	<b>105,4</b>	<b>113,7</b>	<b>113,0</b>	<b>111,7</b>	<b>111,6</b>	<b>-0,1</b>	<b>-1,8</b>	<b>5,9</b>
<b>I</b>	<b>Produits alimentaires et boissons non alcoolisées</b>	<b>3 287</b>	<b>109,0</b>	<b>130,4</b>	<b>128,3</b>	<b>124,0</b>	<b>123,7</b>	<b>-0,3</b>	<b>-5,2</b>	<b>13,5</b>
	Produits alimentaires	3 067	109,3	131,9	129,7	125,1	124,8	-0,3	-5,4	14,1
	<i>dont: Pains et céréales</i>	911	104,3	125,3	126,4	125,4	118,7	-5,4	-5,3	13,8
	<i>Viande</i>	308	117,1	124,7	123,9	124,6	126,2	1,3	1,2	7,8
	<i>Poisson et fruits de mer</i>	459	119,0	135,1	141,0	136,4	137,4	0,8	1,7	15,5
	<i>Huiles et graisses</i>	160	105,6	123,8	126,3	129,4	136,6	5,6	10,3	29,3
	<i>Légumes</i>	753	110,1	149,9	136,3	124,3	127,4	2,5	-15,0	15,7
	<i>Tubercules et plantains</i>	153	106,0	216,2	173,6	136,2	123,0	-9,7	-43,1	16,0
	<i>Sel, épices, sauces et produits alimentaires n.d.a.</i>	157	99,2	120,2	115,7	106,4	104,7	-1,7	-12,9	5,5
<b>II</b>	<b>Boissons alcoolisées, tabacs et stupéfiants</b>	<b>93</b>	<b>109,8</b>	<b>108,8</b>	<b>111,1</b>	<b>109,2</b>	<b>110,1</b>	<b>0,8</b>	<b>1,1</b>	<b>0,2</b>
<b>III</b>	<b>Articles d'habillement et chaussures</b>	<b>839</b>	<b>107,9</b>	<b>107,5</b>	<b>107,6</b>	<b>107,8</b>	<b>108,0</b>	<b>0,1</b>	<b>0,4</b>	<b>0,1</b>
<b>IV</b>	<b>Logement, eau, gaz, électricité et autres combustibles</b>	<b>1 203</b>	<b>99,1</b>	<b>100,0</b>	<b>98,4</b>	<b>100,2</b>	<b>100,4</b>	<b>0,3</b>	<b>0,4</b>	<b>1,3</b>
<b>V</b>	<b>Meubles, articles de ménage et entretien courant du foyer</b>	<b>278</b>	<b>110,1</b>	<b>111,4</b>	<b>111,3</b>	<b>111,4</b>	<b>111,4</b>	<b>0,0</b>	<b>0,0</b>	<b>1,2</b>
<b>VI</b>	<b>Santé</b>	<b>370</b>	<b>102,8</b>	<b>103,1</b>	<b>104,2</b>	<b>103,1</b>	<b>103,6</b>	<b>0,5</b>	<b>0,5</b>	<b>0,8</b>
<b>VII</b>	<b>Transports</b>	<b>941</b>	<b>90,4</b>	<b>95,2</b>	<b>95,2</b>	<b>95,2</b>	<b>95,2</b>	<b>0,0</b>	<b>0,0</b>	<b>5,3</b>
<b>VIII</b>	<b>Communication</b>	<b>588</b>	<b>95,9</b>	<b>101,8</b>	<b>101,8</b>	<b>101,9</b>	<b>101,8</b>	<b>0,0</b>	<b>0,0</b>	<b>6,2</b>
<b>IX</b>	<b>Loisirs et culture</b>	<b>236</b>	<b>102,7</b>	<b>104,1</b>	<b>104,4</b>	<b>104,7</b>	<b>104,8</b>	<b>0,1</b>	<b>0,6</b>	<b>2,1</b>
<b>X</b>	<b>Enseignement</b>	<b>201</b>	<b>110,8</b>	<b>112,0</b>	<b>111,4</b>	<b>107,7</b>	<b>107,9</b>	<b>0,2</b>	<b>-3,6</b>	<b>-2,6</b>
<b>XI</b>	<b>Restaurants et hôtels</b>	<b>1 495</b>	<b>113,1</b>	<b>114,9</b>	<b>115,3</b>	<b>115,7</b>	<b>115,1</b>	<b>-0,5</b>	<b>0,2</b>	<b>1,8</b>
<b>XII</b>	<b>Biens et services divers</b>	<b>469</b>	<b>107,4</b>	<b>108,2</b>	<b>108,0</b>	<b>108,4</b>	<b>109,0</b>	<b>0,5</b>	<b>0,7</b>	<b>1,4</b>

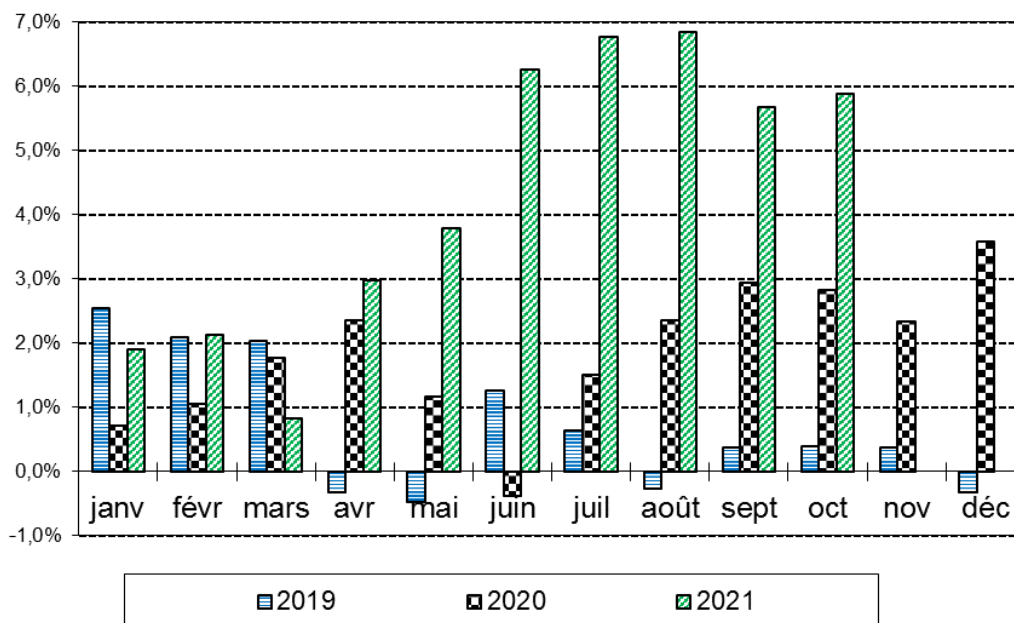
### Variation mensuelle de l'INHPC



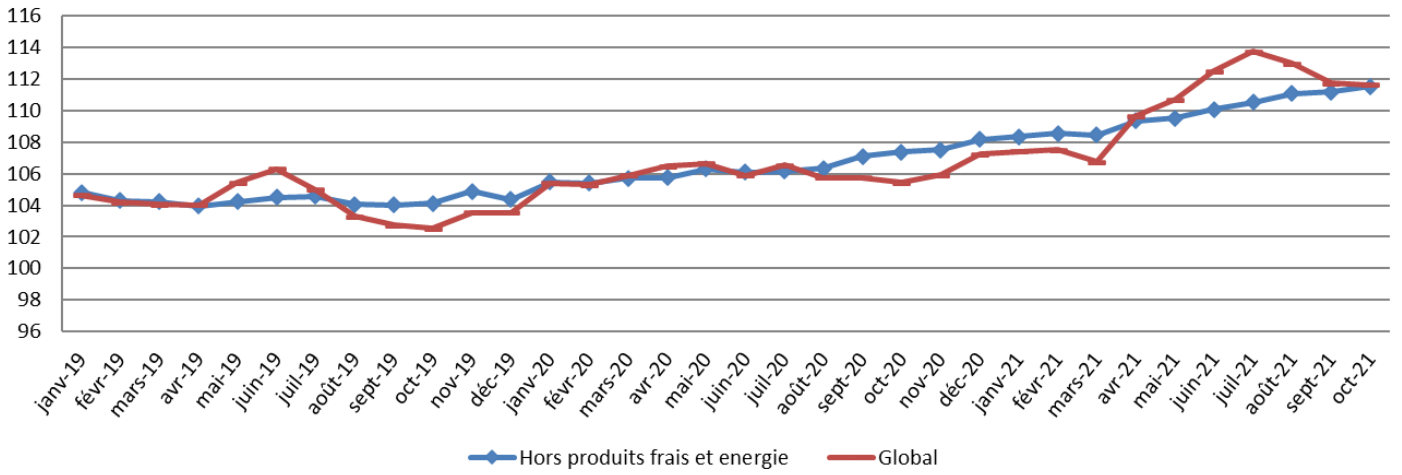
### Variation mensuelle de l'Indice des fonctions



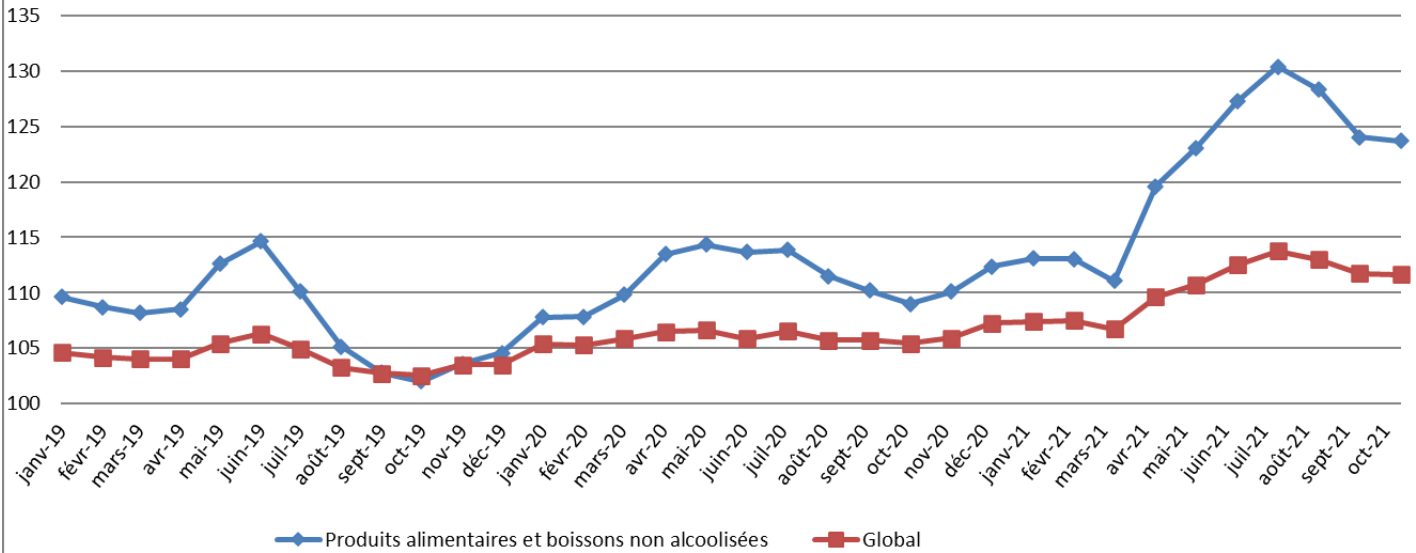
### Variations (en glissement) annuelles de l'INHPC (en %)



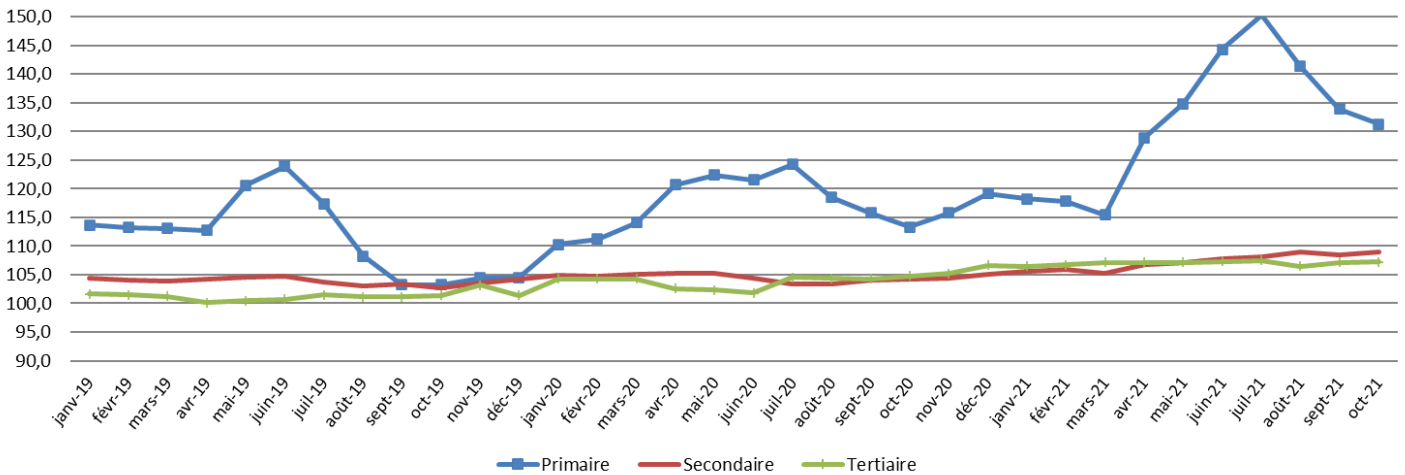
### Evolution de l'INHPC et de l'inflation sous-jacente



### Evolution de l'INHPC et de l'indice des produits alimentaires et boissons non alcoolisées



### Evolution des indices des Nomenclatures des secteurs



# INDICE NATIONAL HARMONISE DES PRIX A LA CONSOMMATION (INHPC) Octobre 2021

## EVOLUTION MENSUELLE

En octobre 2021, l'INHPC s'est établi à 111,6 au Togo, traduisant une baisse de 0,1% du niveau général des prix à la consommation par rapport à son niveau de septembre 2021. Cette baisse est principalement due au recul des indices des fonctions de consommation « Produits alimentaires et boissons non alcoolisées » (-0,3%) et « Restaurants et Hôtels » (-0,5%). La baisse de l'indice global est cependant ralentie par l'augmentation du niveau des indices des fonctions de consommation « Logement, eau, gaz, électricité et autres combustibles » (+0,3%) ; « Biens et services divers » (+0,5%) et « Santé » (+0,5%).<sup>1</sup>

La baisse de l'indice des fonctions de consommation « Produits alimentaires et boissons non alcoolisées » et « Restaurants et Hôtels » est soutenue par la régression des indices des postes suivants : « Céréales non transformées » (-7,2%) ; « Tubercules et plantain » (-9,7%) ; « Autres fruits frais » (-6,9%) ; « Sel, épices, sauces et produits alimentaires n.d.a. » (-1,7%) ; « Farines, semoules et gruaux » (-5,8%) et « Restaurants, cafés et établissements similaires » (-0,5%).

Au chapitre des contributions positives, les postes ayant contribué à la hausse des indices des fonctions de consommation « Logement, eau, gaz, électricité et autres combustibles », « Biens et services divers » et « Santé » sont : « Combustibles solides et autres » (+1,6%) ; « Appareils et articles pour soins corporels » (+10,9%) ; « Salons de coiffure et instituts de soins et de beauté » (+0,3%) ; et « Médicaments traditionnels » (+5,2%).

La diminution du niveau des indices observée en octobre 2021 est imputable au repli des prix des variétés suivantes : « Maïs séché en grains crus vendu au grand bol » (-14,0%) ; « Mil en grains crus vendu au petit bol » (-8,3%) ; « Sorgho en gains crus vendu au petit bol » (-1,6%) ; « Igname » (-11,8%) ; « Banane plantain mûre » (-14,9%) ; « Patate douce fraîche » (-19,7%) ; « Bananes douces » (-6,1%) ; « Mangue greffée » (-12,7%) ; « Gingembre frais » (-11,0%) ; « Sel de cuisine gros cristaux » (-8,8%) ; « Piment rouge frais » (-4,1%) ; « Maïs en pâte (Mawoè ) » (-8,3%) ; « Akpan » (-19,3%) ; « Plat de hokoumé + sauce poisson (1 Plat) » (-3,8%) ; « Plat de fufu + sauce viande » (-2,9%).

Les variétés ayant renchéri en octobre 2021 sont entre autres : « Charbon de bois » (+1,7%) ; « Cure-dents » (+20,3%) ; « Greffe (Tissage) » (+2,8%) et « Herbe Zangara pour paludisme » (+24,9%).

Calculé hors produits alimentaires, le niveau général des prix a enregistré une quasi-stabilité sur le plan national. L'inflation sous-jacente (variation mensuelle de l'indice hors énergie, hors produits frais) a progressé de 0,3%.

Les indices des prix des « Produits frais » a par contre baissé de 1,2%. Au regard de la provenance, les prix des produits « locaux » ont régressé de 0,1% tandis que ceux des produits importés a progressé de 0,1%. Du point de vue de la classification sectorielle, la baisse du niveau général des prix résulte du repli des prix des produits du secteur primaire (-2,0%) et de la hausse des prix des produits du secteur secondaire (+0,5%). Pour ce qui est de la durabilité, la baisse observée provient essentiellement de la diminution des prix des produits « non-durables » (-0,1%).

## EVOLUTIONS TRIMESTRIELLE ET ANNUELLE

Le niveau général des prix en octobre 2021 a régressé de 1,8% comparativement à la situation de juillet 2021 (évolution trimestrielle). Cette évolution est la résultante d'une part, de la régression des prix des produits des fonctions de consommation « Produits alimentaires et boissons non alcoolisées » (-5,2%) et « Enseignement » (-3,6%) et d'autre part, de la progression des prix des produits des fonctions de consommation « Logement, eau, gaz, électricité et autres combustibles » (+0,4%), « Restaurants et Hôtels » (+0,2%), « Articles d'habillement et chaussures » (+0,4%), « Biens et services divers » (+0,7%), « Santé » (+0,5%), « Loisirs et culture » (+0,6%) et « Tabac et stupéfiants » (+1,1%).

Du point de vue des nomenclatures secondaires et par rapport à l'état des produits, la baisse du niveau général des prix en variation trimestrielle est à mettre à l'actif de la diminution des prix des « Produits frais » (-10,6%) atténuée essentiellement par la hausse des prix des produits « Hors Energie et Produits fraise » (+0,9%).

Au regard de la provenance, cette variation trimestrielle s'explique par la diminution des prix des produits « locaux » (-2,8%) ralentie par la hausse des prix des produits « importés » (+0,6%). La baisse du niveau général des prix en évolution trimestrielle est induite, du point de vue de la durabilité, par la régression des prix des produits « Non durables » (-3,2%) jugulée par la hausse des prix des produits « Durables » (+0,5%).

La dépréciation des produits des secteurs primaire (-12,7%) et tertiaire (-0,2%) amorti par le renchérissement des produits du secteur secondaire (+0,8%) a induit la baisse trimestrielle du niveau général des prix.

En glissement annuel (par rapport à octobre 2020), le niveau général des prix a progressé de 5,9% conséquemment à la hausse des prix de toutes les fonctions de consommation à l'exception de la fonction de consommation « Enseignement » qui a baissé de 2,6%. Ainsi, les indices des fonctions de consommation ont augmenté comme ci-après : « Produits alimentaires et boissons non alcoolisées » (+13,5%) ; « Transports » (+5,3%) ; « Communication » (+6,2%) ; « Restaurants et Hôtels » (+1,8%) ; « Logement, eau, gaz, électricité et autres combustibles » (+1,3%) ; « Biens et services divers » (+1,4%) ; « Loisirs et culture » (+2,1%) ; « Meubles, articles de ménage et entretien courant du foyer » (+1,2%) ; « Santé » (+0,8%) ; « Articles d'habillement et chaussures » (+0,1%) et « Boissons alcoolisées, tabac et stupéfiants » (+0,2%).

Quant aux nomenclatures secondaires et par rapport à l'état des produits, la hausse constatée en glissement annuel, est la résultante de l'augmentation des prix des « Produits frais » (+12,8%), des produits « Hors Energie et Produits frais » (+3,9%) et des produits de l'«Energie» (+6,4%).

Au regard de la provenance, cette évolution annuelle s'explique essentiellement par la hausse des prix des produits « locaux » (+7,4%) et « importés » (+2,1%). Quant à la durabilité, la progression du niveau général des prix sur le plan national a été influencée par l'accroissement de prix respectivement des produits « Non durables » (+8,9%) et des «Services» (+2,4%). En ce qui concerne les secteurs de production, la hausse annuelle du niveau général des prix découle de l'augmentation des prix des produits des secteurs « secondaire » (+4,6%), « primaire » (+15,8%) et « tertiaire » (+2,4%).

Sur un an, l'INHPC a progressé de 4,1% après 3,8% en septembre 2021, traduisant le taux d'inflation qui est calculé sur la base des indices moyens des douze derniers mois.

<sup>1</sup> Dans cette partie, les fonctions et postes apparaissent selon leur niveau de contribution à la variation de l'indice global.

**Tableau 2 : Évolution du niveau des prix des biens et services de consommation dans les pays de l'UEMOA (Base 100 en 2014) \***

Pays	Pondération	Indices pour les mois de					Variations (en %) depuis		
		sept-20	juin-21	juil-21	août-21	sept-21	1 mois	3 mois	12 mois
Bénin	760	104,5	109,2	108,2	106,3	107,6	1,2	-1,5	3,0
Burkina-Faso	1 258	106,0	107,8	108,4	108,8	110,7	1,7	2,7	4,4
Côte d'Ivoire	3 131	105,5	111,4	111,4	111,2	111,0	-0,2	-0,4	5,2
Guinée-Bissau	141	107,2	109,0	111,4	111,5	111,8	0,3	2,6	4,3
Mali	1 428	102,9	105,0	104,7	104,9	107,8	2,8	2,7	4,8
Niger	1 111	107,0	108,7	110,5	111,5	110,6	-0,8	1,7	3,4
Sénégal	1 491	109,5	108,0	110,1	112,1	112,8	0,6	4,4	3,0
Togo	681	105,7	112,5	113,7	113,0	111,7	-1,2	-0,7	5,7
<b>UEMOA</b>	<b>10 000</b>	<b>105,9</b>	<b>109,1</b>	<b>109,7</b>	<b>109,9</b>	<b>110,5</b>	<b>0,5</b>	<b>1,3</b>	<b>4,3</b>

Source : Commission de l'UEMOA

(\*) Les relevés des prix sont effectués sur l'ensemble du territoire de chaque Etat.

**Tableau 3 : Évolution des indices des nomenclatures secondaires au niveau national**

Nomenclatures secondaires	Libellé	Pondération	oct-20	juil-21	août-21	sept-21	oct-21	/1mois	/3mois	/12mois
	Global		10 000	105,4	113,7	113,0	111,7	111,6	-0,1	-1,8
Etat	Energie	899	82,5	87,5	85,5	87,4	87,7	0,4	0,2	6,4
	Produits frais	2 187	109,4	138,1	132,2	124,9	123,4	-1,2	-10,6	12,8
	Hors Energie et Produits frais	6 914	107,4	110,5	111,1	111,2	111,5	0,3	0,9	3,9
Provenance	Importé	3 384	99,3	100,8	100,8	101,2	101,4	0,1	0,6	2,1
	Local	6 616	108,2	119,6	118,3	116,3	116,2	-0,1	-2,8	7,4
Secteurs de production	Primaire	818	113,3	150,3	141,3	133,9	131,2	-2,0	-12,7	15,8
	Secondaire	7 480	104,2	108,1	109,0	108,5	109,0	0,5	0,8	4,6
	Tertiaire	1 702	104,7	107,5	106,4	107,2	107,3	0,1	-0,2	2,4
Durabilité	Durable	1 155	101,3	101,3	101,5	101,6	101,8	0,1	0,5	0,4
	Non-durable	6 742	106,0	119,3	118,0	115,6	115,5	-0,1	-3,2	8,9
	Semi-durable	401	108,7	108,6	108,7	108,9	109,1	0,1	0,4	0,3
	Service	1 702	104,7	107,5	106,4	107,2	107,3	0,1	-0,2	2,4

**Tableau 4 : Prix moyens au kg ou au litre de quelques produits essentiels par région**

PRODUITS	Unité	MARITIME (y compris Lomé)		PLATEAUX		CENTRALE		KARA		SAVANES	
		sept-21	oct-21	sept-21	oct-21	sept-21	oct-21	sept-21	oct-21	sept-21	oct-21
Maïs en grains crus	Kg	255	237	202	197	247	194	253	191	235	206
Mil	Kg	428	398	511	424	412	434	434	410	588	409
Riz importé en vrac	Kg	487	490	477	422	444	448	420	452	522	511
Viande de bœuf fraîche avec os	Kg	2356	2456	2000	2000	2023	2044	1700	1700	1700	1700
Akpala congelé (Chinchard)	Kg	1581	1686	1500	1500	1550	1600	1600	1600	1800	1800
Akpala fumé (Chinchard)	Kg	2761	2554	2516	2536	2676	3430	2461	2516	2679	2282
Huile rouge de palme (Zomi)	L	1178	1256	1000	1025	1000	1000	1050	1062	934	934
Huile végétale locale industrielle	L	917	989	1038	1162	1033	1033	1000	1162	750	750
Tomate fraîche locale (Aklikonvi)	Kg	603	526	398	439	377	635	313	266	356	398
Tubercule d'igname de fufu	Kg	377	332	271	343	278	188	247	247	390	290
Gari	Kg	530	501	451	443	593	618	440	507	630	653
Haricot blanc	Kg	756	790	745	809	886	886	718	759	661	783
Haricot rouge	Kg	665	699	723	718	612	690	612	660	991	715
Charbon de bois	Kg	140	140	104	117	92	88	86	79	91	110
Essence super sans plomb	L	505	505	505	505	505	505	505	505	505	505
Gasoil	L	520	520	520	520	520	520	520	520	520	520
Gaz butane petite bouteille	6 Kg	3120	3120	3120	3120	3120	3120	3120	3120	3120	3120
Gaz butane grande bouteille	12,5 Kg	6500	6500	6500	6500	6500	6500	6500	6500	6500	6500

**Tableau 5 : Évolution des indices nationaux suivant les groupes de la NCOA-IHPC<sup>2</sup>**

Libellé	Pondération						Variation (%) depuis		
		oct-20	juil-21	août-21	sept-21	oct-21	/1mois	/3mois	/12mois
Produits alimentaires	3 067	109,3	131,9	129,7	125,1	124,8	-0,3	-5,4	14,1
Boissons non alcoolisées	220	104,9	106,8	106,8	107,1	107,4	0,3	0,6	2,4
Boissons alcoolisées	69	108,0	105,6	106,7	105,0	105,5	0,4	-0,1	-2,3
Tabacs et stupéfiants	24	116,4	117,8	118,3	116,6	118,7	1,8	0,7	1,9
Articles d'habillement	725	107,8	107,6	107,6	108,0	108,1	0,1	0,4	0,2
Chaussures	114	109,6	108,7	108,7	108,8	108,8	0,0	0,1	-0,8
Loyers effectifs	263	113,7	114,6	114,6	114,6	114,6	0,0	0,0	0,8
Entretien et réparation des logements	256	105,4	104,4	104,7	104,8	105,1	0,3	0,7	-0,3
Alimentation en eau et services divers liés au logement	155	94,1	94,1	91,8	94,2	94,2	0,0	0,1	0,1
Electricité, gaz et autres combustibles	529	90,2	92,2	89,0	92,2	92,7	0,6	0,5	2,8
Meubles , articles d'ameublement, tapis et autres revêtements	33	106,7	109,0	108,8	108,9	109,1	0,3	0,1	2,3
Articles de ménage en textiles	22	101,3	101,2	101,2	101,2	101,2	0,0	0,0	-0,1
Appareils ménagers	10	99,6	102,1	102,3	102,2	102,4	0,2	0,3	2,8
Verrerie, vaisselle et ustensiles de ménage	37	114,3	116,6	116,9	117,4	118,0	0,5	1,2	3,2
Outillage et autre matériel pour la maison et le jardin	33	115,2	115,4	115,4	115,8	115,8	0,0	0,4	0,6
Biens et services liés à l'entretien courant du foyer	143	107,6	111,6	111,4	111,3	111,2	-0,1	-0,3	3,3
Produits, appareils et matériels médicaux	240	102,5	102,7	104,2	102,7	103,4	0,7	0,7	0,8
Services ambulatoires	85	108,1	109,2	109,2	109,2	109,2	0,0	0,0	1,0
Services hospitaliers	45	97,1	97,6	97,6	97,6	97,6	0,0	0,0	0,5
Achat de véhicules	144	101,7	101,8	101,9	102,0	102,0	0,0	0,2	0,3
Dépenses d'utilisation des véhicules	398	76,9	85,1	85,0	85,0	84,9	0,0	-0,1	10,5
Services de transport	399	106,1	106,4	106,4	106,4	106,4	0,0	0,0	0,3
Services postaux	8	57,1	57,1	57,1	57,1	57,1	0,0	0,0	0,0
Matériel de téléphonie et de télécopie	47	90,0	90,5	90,7	90,7	90,7	0,0	0,2	0,9
Services de téléphonie et de télécopie	533	97,2	103,6	103,6	103,6	103,6	0,0	0,0	6,6
Matériel audiovisuel, photographique et de traitement de l'image et du son	53	93,8	93,4	93,4	93,6	93,6	0,0	0,3	-0,2
Autres articles et matériels de loisirs, de jardinage et animaux de compagnie	38	104,6	103,7	105,5	106,3	106,3	0,0	2,5	1,7
Services récréatifs et culturels	84	105,2	110,3	110,3	110,3	110,3	0,0	0,0	4,8
Journaux, livres et articles de papeterie	58	106,3	104,5	104,5	104,8	105,5	0,6	1,0	-0,8
Forfaits touristiques	3	120,5	120,5	120,5	120,5	120,5	0,0	0,0	0,0
Enseignement pré-élémentaire et primaire	76	111,2	114,3	114,1	116,0	116,0	0,0	1,5	4,3
Enseignement secondaire	67	114,8	115,8	114,4	100,4	100,8	0,4	-12,9	-12,2
Enseignement supérieur	33	99,4	97,7	97,7	97,7	99,0	1,3	1,3	-0,5
Enseignement post-secondaire non supérieur et Enseignement non défini par niveau	25	108,8	107,8	107,9	108,3	108,3	0,0	0,5	-0,4
Services de restauration	1 490	113,2	114,9	115,4	115,7	115,1	-0,5	0,2	1,8
Services d'hébergement	5	101,1	100,4	100,4	100,4	101,5	1,1	1,1	0,4
Soins corporels	288	111,1	112,0	111,4	112,1	113,2	0,9	1,1	1,8
Effets personnels n.c.a <sup>3</sup>	96	98,5	96,1	96,5	96,8	96,9	0,0	0,8	-1,7
Protection sociale et assurance	13	101,5	102,5	102,5	102,5	101,9	-0,6	-0,6	0,4
Services financiers	2	98,4	93,5	93,5	93,5	93,4	-0,2	-0,2	-5,1
Autres services n.c.a	70	113,0	121,5	121,8	121,5	122,1	0,5	0,5	8,1

Institut National de la Statistique et des Études Économiques et Démographiques

**Directeur Général** : Koame KOUASSI

**Secrétaire Général** : Tchiou ANIMAOU

**Directeur de la Comptabilité Nationale et des Etudes Economiques**: Kodzo Dodzi HEVI

**Chef de la Division des Statistiques et Analyses Conjoncturelles** : Koffi Mepanou ADOLI

**Collaborateurs** : Akuété KPADENOU KOUMONDJI

Toyé BOUWE

Natê Dzigbodi APALOO

Kokou Mawufé AMEDODZI

**Directeur du Management de l'Information Statistique** : Dyen GUEMA

**Nous contacter** : 59 rue de la Kozah, Immeuble INSEED-CENETI, BP: 118 Lomé-TOGO

Tél : +228 22 21 62 24 / 22 21 27 75 ; Email : [inseed@inseed.tg](mailto:inseed@inseed.tg) ou [dgscn\\_tg@yahoo.fr](mailto:dgscn_tg@yahoo.fr) ; site web : [www.inseed.tg](http://www.inseed.tg)

*Cette publication est disponible sur le site de l'INSEED*

<sup>2</sup> NCOA: Nomenclature de Consommation Ouest Africaine

<sup>3</sup> nca: non compris ailleurs