



## INDICE NATIONAL HARMONISE DES PRIX A LA CONSOMMATION (INHPC)

POUR LES PAYS MEMBRES DE L'UEMOA  
TOGO – Septembre 2021

### INFORMATION PRELIMINAIRE

L'Institut National de la Statistique et des Études Économiques et Démographiques (INSEED) met à la disposition des utilisateurs, l'Indice National Harmonisé des Prix à la Consommation (INHPC). Cet indice est harmonisé, car il est le fruit d'une même méthodologie mise en place dans les huit pays membres de l'Union Économique et Monétaire Ouest Africaine (UEMOA) en 1996 et rénové en 2008. Depuis 2014, la couverture est devenue nationale et prend en compte aussi bien le milieu urbain que rural.

L'INHPC a pour population de référence l'ensemble des ménages africains des régions Maritime (y compris Lomé), des Plateaux, de la Centrale, de la Kara et des Savanes. Le panier considéré comprend 647 variétés suivies dans 1 520 points de vente au niveau national et 17 914 relevés sont effectués chaque mois. La période de base de ce nouvel indice est l'année 2014, Les pondérations utilisées proviennent de l'enquête QUIBB 2011 actualisée par les indices de prix à la consommation de 2014. Un guide méthodologique est disponible sur le site de l'INSEED.

### RESUME DES EVOLUTIONS

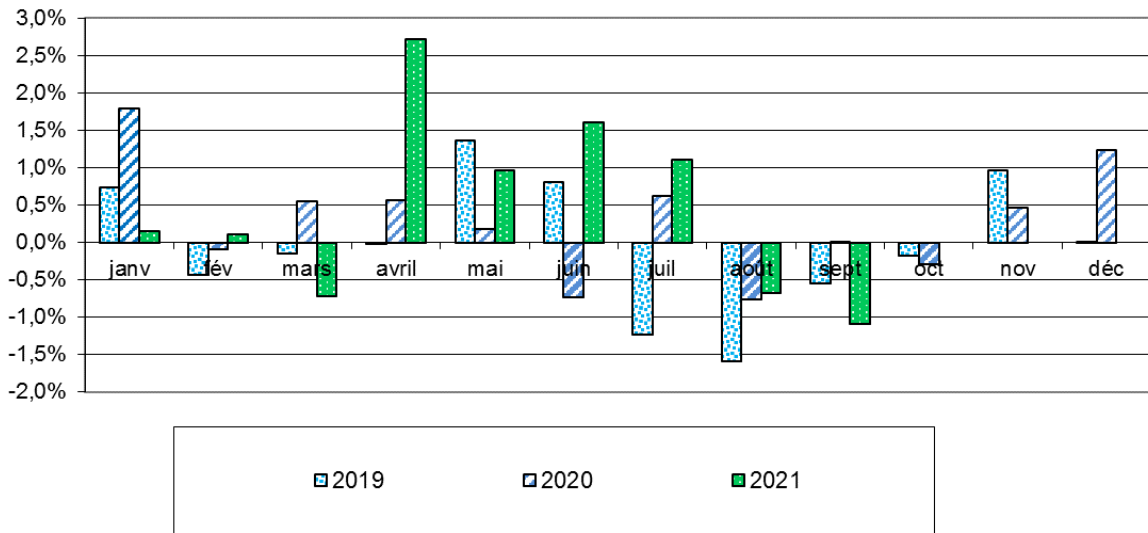
Dans le contexte actuel de pandémie due au COVID-19, l'indice national harmonisé des prix à la consommation a décliné de 1,1% en septembre 2021. Cette évolution est portée par la baisse de 3,3% de l'indice de la fonction de consommation « Produits alimentaires et boissons non alcoolisées ». De plus, les mesures de gratuité des frais d'inscription et de scolarité dans les collèges et lycées d'enseignement public prises pour l'année scolaire 2021-2022 par le Gouvernement ont induit une baisse de l'indice de la fonction de consommation « Enseignement » de 3,4%.

Par contre, les prix ont progressé de 1,8% pour la fonction de consommation « Logement, eau, gaz, électricité et autres combustibles » du fait de la fin des mesures de gratuité de la tranche sociale de l'eau et de l'électricité prises pour le mois d'août 2021 par le Gouvernement. Une hausse de 0,3% a été enregistrée pour la fonction de consommation « Restaurants et Hôtels ».

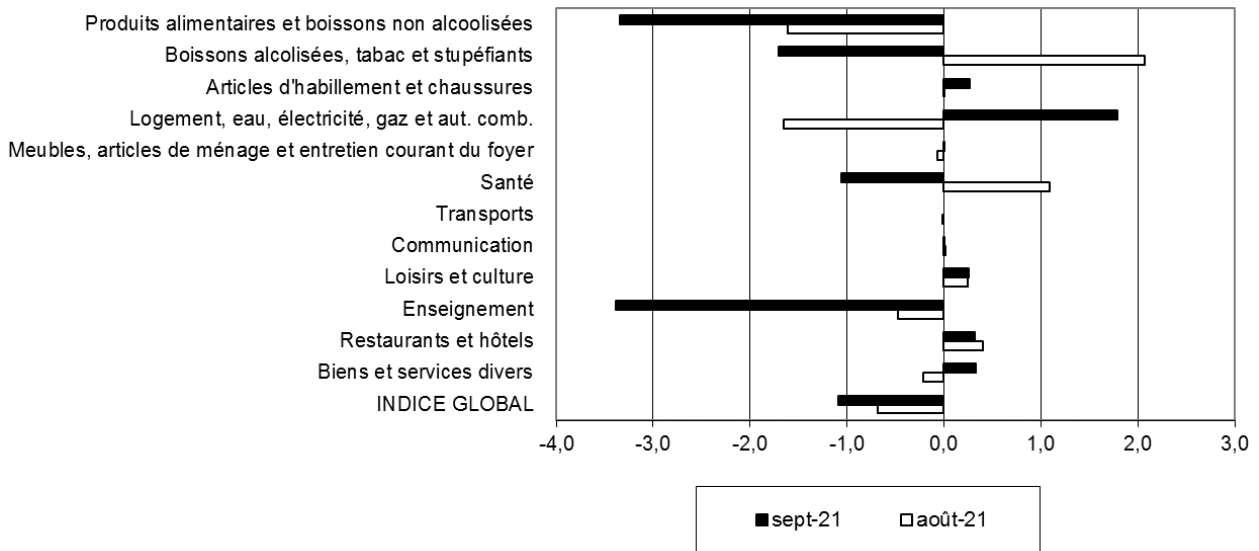
**Tableau 1 : Indice National Harmonisé des Prix à la Consommation, septembre 2021 (Base 100 en 2014)**

	Libellé	Pondération	Indices des mois de					Variation en %		
			sept-20	juin-21	juil-21	août-21	sept-21	/1mois	/3mois	/12mois
	<b>INDICE GLOBAL</b>	<b>10 000</b>	<b>105,7</b>	<b>112,5</b>	<b>113,7</b>	<b>113,0</b>	<b>111,7</b>	<b>-1,1</b>	<b>-0,7</b>	<b>5,7</b>
<b>I</b>	<b>Produits alimentaires et boissons non alcoolisées</b>	<b>3 287</b>	<b>110,2</b>	<b>127,2</b>	<b>130,4</b>	<b>128,3</b>	<b>124,0</b>	<b>-3,3</b>	<b>-2,5</b>	<b>12,5</b>
	Produits alimentaires	3 067	110,6	128,7	131,9	129,7	125,1	-3,5	-2,7	13,2
	<i>dont: Pains et céréales</i>	911	107,3	122,7	125,3	126,4	125,4	-0,8	2,2	16,8
	<i>Viande</i>	308	116,8	122,1	124,7	123,9	124,6	0,6	2,0	6,7
	<i>Poisson et fruits de mer</i>	459	119,7	129,1	135,1	141,0	136,4	-3,3	5,6	14,0
	<i>Huiles et graisses</i>	160	100,4	117,4	123,8	126,3	129,4	2,4	10,3	28,9
	<i>Légumes</i>	753	110,0	145,1	149,9	136,3	124,3	-8,8	-14,4	13,0
	<i>Tubercules et plantains</i>	153	114,6	182,5	216,2	173,6	136,2	-21,5	-25,4	18,9
	<i>Sel, épices, sauces et produits alimentaires n.d.a.</i>	157	101,9	121,3	120,2	115,7	106,4	-8,0	-12,3	4,4
<b>II</b>	<b>Boissons alcoolisées, tabacs et stupéfiants</b>	<b>93</b>	<b>108,7</b>	<b>108,7</b>	<b>108,8</b>	<b>111,1</b>	<b>109,2</b>	<b>-1,7</b>	<b>0,4</b>	<b>0,5</b>
<b>III</b>	<b>Articles d'habillement et chaussures</b>	<b>839</b>	<b>107,8</b>	<b>107,4</b>	<b>107,5</b>	<b>107,6</b>	<b>107,8</b>	<b>0,3</b>	<b>0,4</b>	<b>0,1</b>
<b>IV</b>	<b>Logement, eau, gaz, électricité et autres combustibles</b>	<b>1 203</b>	<b>98,8</b>	<b>99,7</b>	<b>100,0</b>	<b>98,4</b>	<b>100,2</b>	<b>1,8</b>	<b>0,4</b>	<b>1,3</b>
<b>V</b>	<b>Meubles, articles de ménage et entretien courant du foyer</b>	<b>278</b>	<b>109,9</b>	<b>111,3</b>	<b>111,4</b>	<b>111,3</b>	<b>111,4</b>	<b>0,0</b>	<b>0,0</b>	<b>1,3</b>
<b>VI</b>	<b>Santé</b>	<b>370</b>	<b>103,5</b>	<b>103,2</b>	<b>103,1</b>	<b>104,2</b>	<b>103,1</b>	<b>-1,1</b>	<b>-0,1</b>	<b>-0,3</b>
<b>VII</b>	<b>Transports</b>	<b>941</b>	<b>90,4</b>	<b>93,9</b>	<b>95,2</b>	<b>95,2</b>	<b>95,2</b>	<b>0,0</b>	<b>1,4</b>	<b>5,3</b>
<b>VIII</b>	<b>Communication</b>	<b>588</b>	<b>95,9</b>	<b>101,8</b>	<b>101,8</b>	<b>101,8</b>	<b>101,9</b>	<b>0,0</b>	<b>0,0</b>	<b>6,2</b>
<b>IX</b>	<b>Loisirs et culture</b>	<b>236</b>	<b>102,7</b>	<b>104,0</b>	<b>104,1</b>	<b>104,4</b>	<b>104,7</b>	<b>0,3</b>	<b>0,7</b>	<b>2,0</b>
<b>X</b>	<b>Enseignement</b>	<b>201</b>	<b>110,4</b>	<b>112,0</b>	<b>112,0</b>	<b>111,4</b>	<b>107,7</b>	<b>-3,4</b>	<b>-3,8</b>	<b>-2,5</b>
<b>XI</b>	<b>Restaurants et hôtels</b>	<b>1 495</b>	<b>113,1</b>	<b>114,8</b>	<b>114,9</b>	<b>115,3</b>	<b>115,7</b>	<b>0,3</b>	<b>0,8</b>	<b>2,3</b>
<b>XII</b>	<b>Biens et services divers</b>	<b>469</b>	<b>106,4</b>	<b>107,9</b>	<b>108,2</b>	<b>108,0</b>	<b>108,4</b>	<b>0,3</b>	<b>0,5</b>	<b>1,8</b>

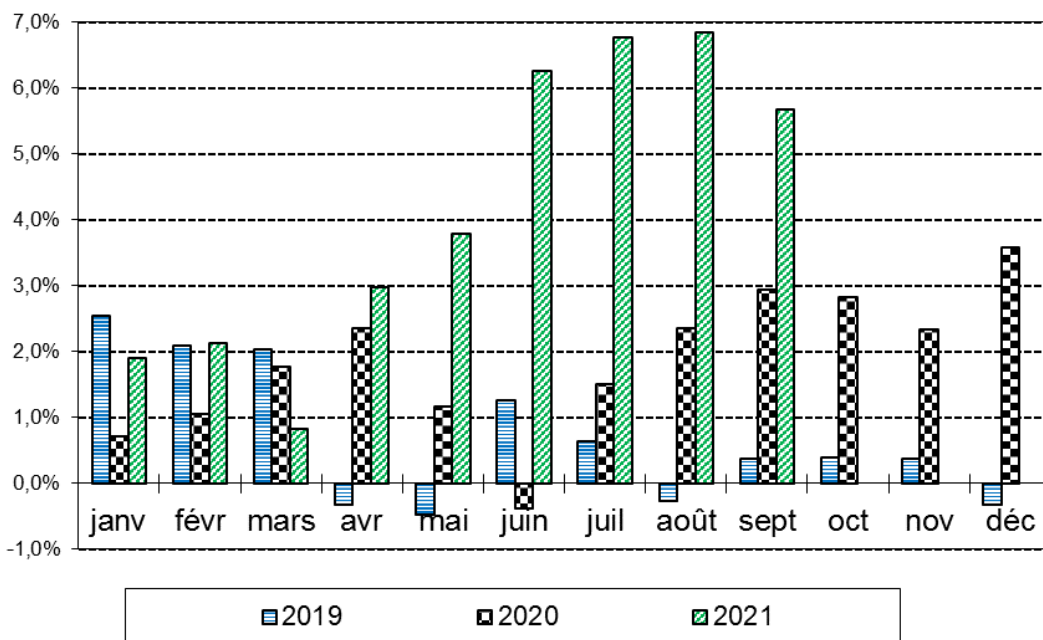
### Variation mensuelle de l'INHPC



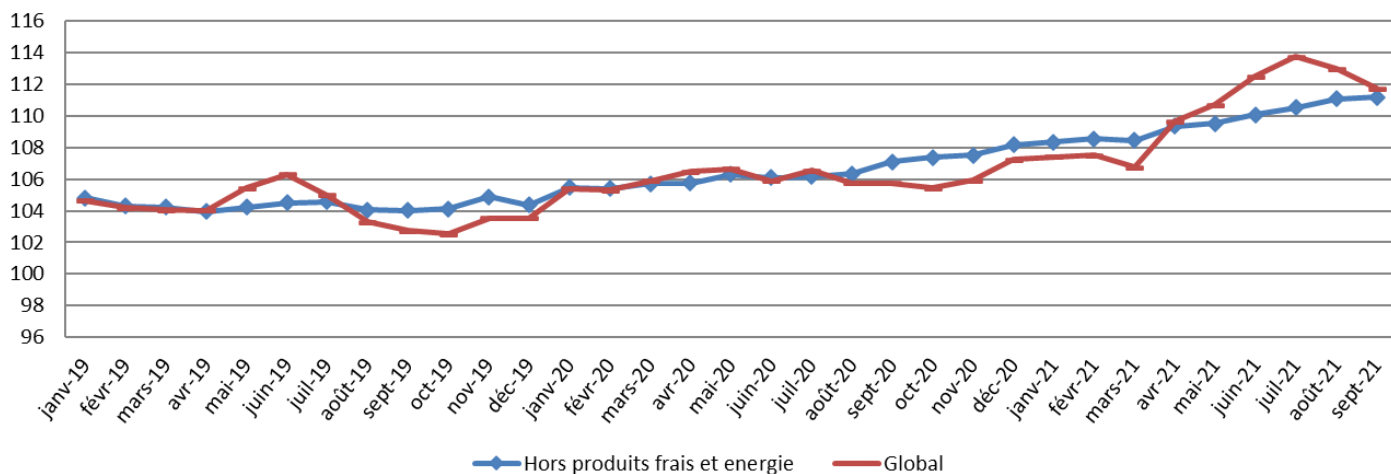
### Variation mensuelle de l'Indice des fonctions



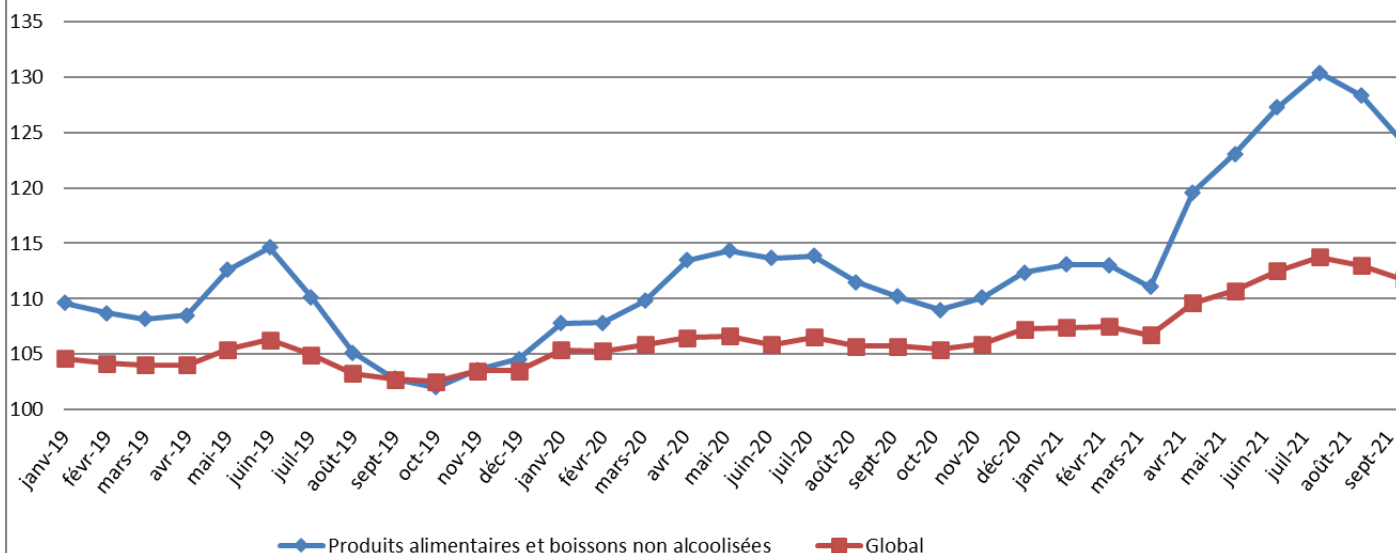
### Variations (en glissement) annuelles de l'INHPC (en %)



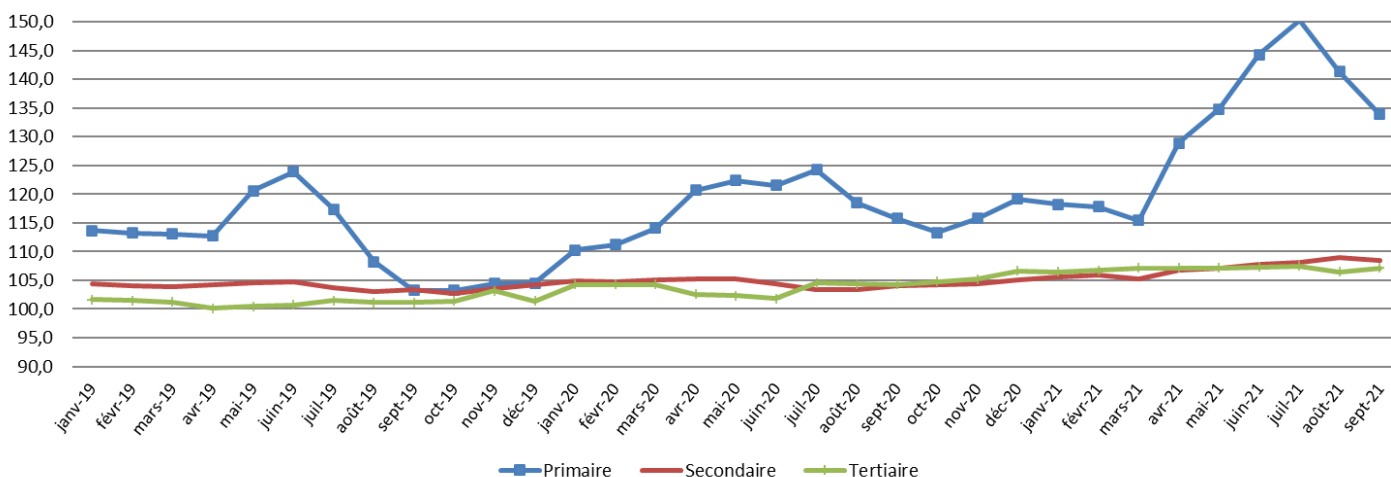
### Evolution de l'INHPC et de l'inflation sous-jacente



### Evolution de l'INHPC et de l'indice des produits alimentaires et boissons non alcoolisées



### Evolution des indices des Nomenclatures des secteurs



# INDICE NATIONAL HARMONISE DES PRIX A LA CONSOMMATION (INHPC) Septembre 2021

## EVOLUTION MENSUELLE

En septembre 2021, l'INHPC s'est établi à 111,7 au Togo, traduisant une baisse de 1,1% du niveau général des prix à la consommation. Cette baisse est principalement due au recul des indices des fonctions de consommation suivantes : «Produits alimentaires et boissons non alcoolisées» (-3,3%) ; «Enseignement» (-3,4%) ; «Santé» (-1,1%) et «Boissons alcoolisées, tabacs et stupéfiants» (-1,7%). La baisse de l'indice global est cependant ralentie par l'augmentation du niveau des indices des fonctions de consommation «Logement, eau, gaz, électricité et autres combustibles» (+1,8%), «Restaurants et Hôtels» (+0,3%), «Articles d'habillement et chaussures» (+0,3%) et «Biens et services divers» (+0,3%).<sup>1</sup>

La baisse de l'indice de la fonction de consommation « Produits alimentaires et boissons non alcoolisées » est soutenue par la régression des indices des postes suivants : «Tubercules et plantain» (-21,5%) ; «Poissons et autres produits séchés ou fumés» (-4,7%) ; «Légumes frais en fruits ou racine» (-8,5%) ; «Sel, épices, sauces et produits alimentaires n.d.a» (-8,0%) ; «Agrumes» (-12,9%) ; «Légumes frais en feuilles» (-8,4%) ; «Céréales non transformées» (-1,0%) ; «Autres produits frais de mer ou de fleuve» (-6,3%) ; «Autres produits à base de tubercules et de plantain» (-2,5%) et «Légumes secs et oléagineux» (-0,9%). Les plus fortes contributions à la baisse de l'indice des fonctions de consommation «Enseignement» ; «Santé» et «Boissons alcoolisées, tabacs et stupéfiants» sont le fait des postes ci-après : «Enseignement secondaire» (-12,2%) ; «Médicaments traditionnels» (-10,7%) ; «Vin et boissons fermentées» (-4,0%) et «Tabac et stupéfiants» (-1,4%).

Au chapitre des contributions positives, les postes (i) «Electricité» (+11,5%) et «Alimentation en eau» (+3,0%), (ii) «Restaurants, cafés et établissements similaires» (+0,3%), (iii) «Sous-vêtements femmes» (+4,4%) et «Tissus d'habillement» (+0,6%) et (iv) «Appareils et articles pour soins corporels» (+5,2%) ont contribué à la hausse des indices des fonction de consommation respectivement «Logement, eau, gaz, électricité et autres combustibles», «Restaurants et Hôtels», «Articles d'habillement et chaussures» et «Biens et services divers».

La diminution du niveau des indices observée en septembre 2021 est imputable au fléchissement des prix des variétés suivantes : « Igname » (-24,9%) ; « Banane plantain mûre » (-11,4%) ; « Patate douce fraîche » (-3,1%) ; « Manvi fumé (Hareng) » (-21,4%) ; « Doèvi fumé (Anchois) » (-13,3%) ; « Doèvi séché (Anchois) » (-11,0%) ; « Doèvi frit » (-8,4%) ; « Akpala fumé (Chinchard) » (-2,0%) ; « Sardinelles fumées (Adiadoè) » (-0,2%) ; « Tomates rondes (Pomme) » (-25,3%) ; « Concombre » (-16,0%) ; « Piment vert (Gboyébessé) » (-35,5%) ; « Piment rouge frais » (-28,6%) ; « Gingembre frais » (-10,8%) ; « Oranges locales » (-13,8%) ; « Citrons » (-11,4%) ; « Gboman » (-12,0%) ; « Choux vert » (-9,9%) ; « Adémè » (-8,5%) ; « Maïs séché en grains crus vendu au grand bol » (-3,1%) ; « Riz importé brisé vendu au petit bol » (-0,8%) ; « Crevettes fraîches (Bolou moumou) » (-6,9%) ; « Crabes frais (aglinvi moumou) » (-5,6%) ; « Cossette de manioc » (-11,6%) ; « Tapioca petit grain » (-3,5%) ; « Farine de manioc (Gari) » (-2,2%) ; « Manioc râpé (Agbélina) » (-1,0%) ; « Sésame » (-4,4%) ; « Haricots blancs secs » (-1,0%) ; « Arachide décortiquée crue » (-0,3%) ; « Frais annuel de scolarité au premier cycle dans une école secondaire » (-43,6%) ; « Frais annuel de scolarité au premier cycle dans une école secondaire privée (CEG) » (-0,4%) ; « Herbe Zangara pour paludisme » (-36,4%) ; « Tchoukoutou local artisanal » (-6,4%) et « Cola fraîche » (-4,3%).

Les variétés ayant renchéri en septembre 2021 sont entre autres : « Prix d'un consommateur-type d'électricité » (+11,5%) ; « Prix d'un consommateur-type d'eau » (+15,0%) ; « Café au lait avec pain beurré (Pain entier) » (+1,4%) ; « Riz + sauce poisson » (+1,0%) ; « Plat de kom + poisson frit » (+1,0%) ; « Café au lait avec omelette (1/2 pain + 1 œuf) » (+0,7%) ; « Soutien-gorge » (+4,1%) ; « Tissu pagne multicolore importé (Hitarget) » (+1,8%) ; « Tissu synthétique kaki importé » (+0,5%) ; « Cure dents » (+9,7%) et « Tondeuse électrique » (+1,2%).

Calculé hors produits alimentaires, le niveau général des prix a enregistré une hausse de 0,3% sur le plan national. L'inflation sous-jacente (variation mensuelle de l'indice hors énergie, hors produits frais) a progressé de 0,1%.

Les indices des prix des « Produits frais » ont connu une baisse de 5,5% atténuée par la hausse des indices des produits de l'Energie de 2,2%. Au regard de la provenance, les prix des produits « locaux » ont régressé de 1,6%. Du point de vue de la classification sectorielle, la baisse du niveau général des prix est due à celle des prix des produits du secteur « primaire » (-5,2%) et « secondaire » (-0,5%) amortie par la hausse des prix des produits du secteur tertiaire (+0,7%). Pour ce qui est de la durabilité, la baisse observée provient essentiellement de la diminution des prix des produits « non-durables » (-2,1%).

## EVOLUTIONS TRIMESTRIELLE ET ANNUELLE

Le niveau général des prix en septembre 2021 a régressé de 0,7% comparativement à la situation de juin 2021 (évolution trimestrielle). Cette évolution est la résultante d'une part, de la régression des prix des produits des fonctions de consommation « Produits alimentaires et boissons non alcoolisées » (-2,5%) et « Enseignement » (-3,8%) et d'autre part, de la progression des prix des produits des fonctions de consommation « Restaurants et Hôtels » (+0,8%), « Transports » (+1,4%) ; « Logement, eau, gaz, électricité et autres combustibles » (+0,4%) ; « Articles d'habillement et chaussures » (+0,4%) et « Biens et services divers » (+0,5%).

Du point de vue des nomenclatures secondaires et par rapport à l'état des produits, la baisse du niveau général des prix en variation trimestrielle est à mettre à l'actif de la diminution des prix des « Produits frais » (-7,3%) jugulée par la hausse des prix des produits « Hors Energie et Produits frais » (+1,0%) et des produits de l'«Energie » (+1,7%).

Au regard de la provenance, cette variation trimestrielle s'explique essentiellement par la régression des prix des produits « locaux » (-1,7%). La baisse du niveau général des prix en évolution trimestrielle est principalement induite, du point de vue de la durabilité, par la diminution des prix des produits « Non durables » (-1,6%). Le fléchissement des prix des produits des secteurs primaire (-7,2%) et tertiaire (-0,1%) amorti par le renchérissement des prix des produits du secteur secondaire (+0,7%) a entraîné la baisse trimestrielle du niveau général des prix.

En glissement annuel (par rapport à septembre 2020), le niveau général des prix a progressé de 5,7% conséquemment à la hausse des prix des fonctions de consommation « Produits alimentaires et boissons non alcoolisées » (+12,5%), « Transports » (+5,3%), « Restaurants et Hôtels » (+2,3%), « Communication » (+6,2%), « Logement, eau, gaz, électricité et autres combustibles » (+1,3%), « Biens et services divers » (+1,8%), « Loisirs et culture » (+2,0%), « Meubles, articles de ménage et entretien courant du foyer » (+1,3%), « Articles d'habillement et chaussures » (+0,1%) et « Boissons alcoolisées, tabacs et stupéfiants » (+0,5%). Le niveau général des prix a cependant été ralenti par la dépréciation des produits des fonctions de consommation « Enseignement » (-2,5%) et « Santé » (-0,3%).

Quant aux nomenclatures secondaires et par rapport à l'état des produits, la hausse constatée en glissement annuel, est la résultante de l'augmentation des prix des « Produits frais » (+12,2%), des produits « Hors Energie et Produits frais » (+3,8%) et des produits de l'«Energie » (+5,7%).

Au regard de la provenance, cette évolution annuelle s'explique par la hausse des prix des produits « locaux » (+7,1%) et « importés » (+2,0%). Quant à la durabilité, la progression du niveau général des prix sur le plan national a été influencée par l'accroissement de prix des produits « Non durables » (+8,4%), des « Services » (+2,8%), des produits « durables » (+0,2%) et des produits « semi-durables » (+0,4%). En ce qui concerne les secteurs de production, la hausse annuelle du niveau général des prix découle de l'augmentation des prix des produits des secteurs « secondaire » (+4,2%), « primaire » (+15,7%) et « tertiaire » (+2,8%).

Le taux d'inflation, calculé sur la base des indices moyens des douze derniers mois, au niveau national s'est établi à 3,8% en septembre 2021.

<sup>1</sup> Dans cette partie, les fonctions et postes apparaissent selon leur niveau de contribution à la variation de l'indice global.

**Tableau 2 : Évolution du niveau des prix des biens et services de consommation dans les pays de l'UEMOA (Base 100 en 2014) \***

Pays	Pondération	Indices pour les mois de					Variations (en %) depuis		
		juil-20	avr-21	mai-21	juin-21	juil-21	1 mois	3 mois	12 mois
Bénin	760	105,4	104,3	106,3	109,2	108,2	-0,9	3,7	2,7
Burkina-Faso	1 258	104,7	106,2	108,0	107,8	108,4	0,5	2,1	3,5
Côte d'Ivoire	3 131	107,2	110,3	111,0	111,4	111,4	0,0	1,0	3,9
Guinée-Bissau	141	106,1	107,6	108,0	109,0	111,4	2,2	3,5	5,0
Mali	1 428	102,7	103,0	104,3	105,0	104,7	-0,3	1,7	1,9
Niger	1 111	106,5	106,9	107,4	108,7	110,5	1,7	3,4	3,7
Sénégal	1 491	106,9	107,1	107,5	108,0	110,1	1,9	2,7	2,9
Togo	681	106,5	109,7	110,7	112,5	113,7	1,1	3,7	6,8
<b>UEMOA</b>	<b>10 000</b>	<b>105,9</b>	<b>107,3</b>	<b>108,3</b>	<b>109,1</b>	<b>109,7</b>	<b>0,5</b>	<b>2,2</b>	<b>3,5</b>

Source : Commission de l'UEMOA

(\*) Les relevés des prix sont effectués sur l'ensemble du territoire de chaque Etat.

**Tableau 3 : Évolution des indices des nomenclatures secondaires au niveau national**

Nomenclatures secondaires	Libellé	Pondération	sept-20	juin-21	juil-21	août-21	sept-21	/1mois	/3mois	/12mois
	Global		10 000	105,7	112,5	113,7	113,0	111,7	-1,1	-0,7
Etat	Energie	899	82,7	85,9	87,5	85,5	87,4	2,2	1,7	5,7
	Produits frais	2 187	111,3	134,7	138,1	132,2	124,9	-5,5	-7,3	12,2
	Hors Energie et Produits frais	6 914	107,1	110,1	110,5	111,1	111,2	0,1	1,0	3,8
Provenance	Importé	3 384	99,2	100,0	100,8	100,8	101,2	0,4	1,2	2,0
	Local	6 616	108,6	118,3	119,6	118,3	116,3	-1,6	-1,7	7,1
Secteurs de production	Primaire	818	115,8	144,3	150,3	141,3	133,9	-5,2	-7,2	15,7
	Secondaire	7 480	104,1	107,7	108,1	109,0	108,5	-0,5	0,7	4,2
	Tertiaire	1 702	104,3	107,3	107,5	106,4	107,2	0,7	-0,1	2,8
Durabilité	Durable	1 155	101,4	101,3	101,3	101,5	101,6	0,1	0,3	0,2
	Non-durable	6 742	106,6	117,4	119,3	118,0	115,6	-2,1	-1,6	8,4
	Semi-durable	401	108,5	108,5	108,6	108,7	108,9	0,2	0,4	0,4
	Service	1 702	104,3	107,3	107,5	106,4	107,2	0,7	-0,1	2,8

**Tableau 4 : Prix moyens au kg ou au litre de quelques produits essentiels par région**

PRODUITS	Unité	MARITIME (y compris Lomé)		PLATEAUX		CENTRALE		KARA		SAVANES	
		août-21	sept-21	août-21	sept-21	août-21	sept-21	août-21	sept-21	août-21	sept-21
		Maïs en grains crus	Kg	265	255	219	202	260	247	255	253
Mil	Kg	383	428	493	511	431	412	362	434	535	588
Riz importé en vrac	Kg	479	487	425	477	435	444	390	420	474	522
Viande de bœuf fraîche avec os	Kg	2 344	2 356	2 000	2 000	2 024	2 023	1 700	1 700	1 700	1 700
Akpala congelé (Chinchard)	Kg	1 495	1 581	1 500	1 500	1 579	1 550	1 600	1 600	1 750	1 800
Akpala fumé (Chinchard)	Kg	2 671	2 761	2 557	2 516	2 945	2 676	2 508	2 461	2 847	2 679
Huile rouge de palme (Zomi)	L	1 124	1 178	1 000	1 000	1 000	1 000	1 000	1 050	934	934
Huile végétale locale industrielle	L	906	917	1 000	1 038	1 000	1 033	1 000	1 000	750	750
Tomate fraîche locale (Aklikonvi)	Kg	701	603	583	398	496	377	503	313	561	356
Tubercule d'igname de fufu	Kg	497	377	383	271	403	278	418	247	522	390
Gari	Kg	504	530	517	451	643	593	514	440	652	630
Haricot blanc	Kg	779	756	728	745	776	886	724	718	806	661
Haricot rouge	Kg	711	665	694	723	648	612	562	612	829	991
Charbon de bois	Kg	135	140	115	104	94	92	86	86	97	91
Essence super sans plomb	L	505	505	505	505	505	505	505	505	505	505
Gasoil	L	520	520	520	520	520	520	520	520	520	520
Gaz butane petite bouteille	6 Kg	3 120	3 120	3 120	3 120	3 120	3 120	3 120	3 120	3 120	3 120
Gaz butane grande bouteille	12,5 Kg	6 500	6 500	6 500	6 500	6 500	6 500	6 500	6 500	6 500	6 500



**Tableau 5 : Évolution des indices nationaux suivant les groupes de la NCOA-IHPC<sup>2</sup>**

Libellé	Pondération						Variation (%) depuis		
		sept-20	juin-21	juil-21	août-21	sept-21	/1mois	/3mois	/12mois
Produits alimentaires	3 067	110,6	128,7	131,9	129,7	125,1	-3,5	-2,7	13,2
Boissons non alcoolisées	220	105,5	106,5	106,8	106,8	107,1	0,3	0,5	1,5
Boissons alcoolisées	69	107,9	105,4	105,6	106,7	105,0	-1,6	-0,4	-2,7
Tabacs et stupéfiants	24	115,0	119,4	117,8	118,3	116,6	-1,4	-2,3	1,4
Articles d'habillement	725	107,7	107,5	107,6	107,6	108,0	0,3	0,5	0,3
Chaussures	114	110,0	108,7	108,7	108,7	108,8	0,1	0,1	-1,1
Loyers effectifs	263	113,0	114,0	114,6	114,6	114,6	0,0	0,5	1,4
Entretien et réparation des logements	256	105,4	104,4	104,4	104,7	104,8	0,1	0,4	-0,5
Alimentation en eau et services divers liés au logement	155	91,7	94,1	94,1	91,8	94,2	2,6	0,1	2,7
Electricité, gaz et autres combustibles	529	90,6	91,8	92,2	89,0	92,2	3,6	0,4	1,7
Meubles , articles d'ameublement, tapis et autres revêtements	33	106,7	109,0	109,0	108,8	108,9	0,0	-0,1	2,1
Articles de ménage en textiles	22	102,1	100,9	101,2	101,2	101,2	0,0	0,3	-0,8
Appareils ménagers	10	99,7	102,0	102,1	102,3	102,2	-0,1	0,1	2,4
Verrerie, vaisselle et ustensiles de ménage	37	113,9	115,9	116,6	116,9	117,4	0,4	1,3	3,1
Outils et autre matériel pour la maison et le jardin	33	115,1	115,3	115,4	115,4	115,8	0,4	0,5	0,7
Biens et services liés à l'entretien courant du foyer	143	107,3	111,6	111,6	111,4	111,3	-0,1	-0,3	3,7
Produits, appareils et matériels médicaux	240	103,6	102,8	102,7	104,2	102,7	-1,5	-0,1	-0,8
Services ambulatoires	85	107,8	109,2	109,2	109,2	109,2	0,0	0,0	1,3
Services hospitaliers	45	97,1	97,6	97,6	97,6	97,6	0,0	0,0	0,5
Achat de véhicules	144	101,7	101,8	101,8	101,9	102,0	0,1	0,2	0,3
Dépenses d'utilisation des véhicules	398	76,9	82,2	85,1	85,0	85,0	0,0	3,3	10,5
Services de transport	399	106,0	106,4	106,4	106,4	106,4	0,0	0,0	0,3
Services postaux	8	57,1	57,1	57,1	57,1	57,1	0,0	0,0	0,0
Matériel de téléphonie et de télécopie	47	90,0	90,4	90,5	90,7	90,7	0,0	0,4	0,9
Services de téléphonie et de télécopie	533	97,1	103,5	103,6	103,6	103,6	0,0	0,0	6,6
Matériel audiovisuel, photographique et de traitement de l'image et du son	53	94,1	93,3	93,4	93,4	93,6	0,3	0,4	-0,5
Autres articles et matériels de loisirs, de jardinage et animaux de compagnie	38	104,8	102,7	103,7	105,5	106,3	0,7	3,5	1,5
Services récréatifs et culturels	84	105,2	110,3	110,3	110,3	110,3	0,0	0,0	4,8
Journaux, livres et articles de papeterie	58	106,0	104,4	104,5	104,5	104,8	0,3	0,3	-1,1
Forfaits touristiques	3	120,5	120,5	120,5	120,5	120,5	0,0	0,0	0,0
Enseignement pré-élémentaire et primaire	76	111,2	114,3	114,3	114,1	116,0	1,6	1,4	4,3
Enseignement secondaire	67	113,5	115,7	115,8	114,4	100,4	-12,2	-13,2	-11,5
Enseignement supérieur	33	99,4	97,7	97,7	97,7	97,7	0,0	0,0	-1,7
Enseignement post-secondaire non supérieur et Enseignement non défini par niveau	25	108,8	108,1	107,8	107,9	108,3	0,4	0,2	-0,5
Services de restauration	1 490	113,2	114,8	114,9	115,4	115,7	0,3	0,8	2,3
Services d'hébergement	5	101,1	99,3	100,4	100,4	100,4	0,0	1,1	-0,7
Soins corporels	288	110,3	112,0	112,0	111,4	112,1	0,6	0,1	1,6
Effets personnels n.c.a <sup>3</sup>	96	98,7	96,1	96,1	96,5	96,8	0,3	0,7	-1,9
Protection sociale et assurance	13	101,5	101,9	102,5	102,5	102,5	0,0	0,6	1,0
Services financiers	2	98,4	93,5	93,5	93,5	93,5	0,0	0,0	-4,9
Autres services n.c.a	70	109,2	119,5	121,5	121,8	121,5	-0,2	1,7	11,2

Institut National de la Statistique et des Études Économiques et Démographiques

**Directeur Général** : Koame KOUASSI

**Secrétaire Général** : Tchiou ANIMAOU

**Directeur de la Comptabilité Nationale et des Etudes Economiques**: Kodzo Dodzi HEVI

**Chef de la Division des Statistiques et Analyses Conjoncturelles** : Koffi Mepanou ADOLI

**Collaborateurs** : Akuété KPADENOU KOUMONDJI      Toyi BOUWE

Naté Dzigbodi APALOO      Kokou Mawufe AMEDODZI

**Directeur du Management de l'Information Statistique** : Dyen GUEMA

*Nous contacter* : 59 rue de la Kozah, Immeuble INSEED-CENETI, BP: 118 Lomé-TOGO

Tél : +228 22 21 62 24 / 22 21 27 75 ; Email : [inseed@inseed.tg](mailto:inseed@inseed.tg) ou [dgscn\\_tg@yahoo.fr](mailto:dgscn_tg@yahoo.fr) ; site web : [www.inseed.tg](http://www.inseed.tg)

*Cette publication est disponible sur le site de l'INSEED*

<sup>2</sup> NCOA: Nomenclature de Consommation Ouest Africaine

<sup>3</sup> nca: non compris ailleurs