



## INDICE NATIONAL HARMONISE DES PRIX A LA CONSOMMATION (INHPC) POUR LES PAYS MEMBRES DE L'UEMOA TOGO – Août 2021

### INFORMATION PRELIMINAIRE

L'Institut National de la Statistique et des Études Économiques et Démographiques (INSEED) met à la disposition des utilisateurs, l'Indice National Harmonisé des Prix à la Consommation (INHPC). Cet indice est harmonisé, car il est le fruit d'une même méthodologie mise en place dans les huit pays membres de l'Union Économique et Monétaire Ouest Africaine (UEMOA) en 1996 et rénové en 2008. Depuis 2014, la couverture est devenue nationale et prend en compte aussi bien le milieu urbain que rural.

L'INHPC a pour population de référence l'ensemble des ménages africains des régions Maritime (y compris Lomé), des Plateaux, de la Centrale, de la Kara et des Savanes. Le panier considéré comprend 647 variétés suivies dans 1 520 points de vente au niveau national et 17 914 relevés sont effectués chaque mois. La période de base de ce nouvel indice est l'année 2014, Les pondérations utilisées proviennent de l'enquête QUIBB 2011 actualisée par les indices de prix à la consommation de 2014. Un guide méthodologique est disponible sur le site de l'INSEED.

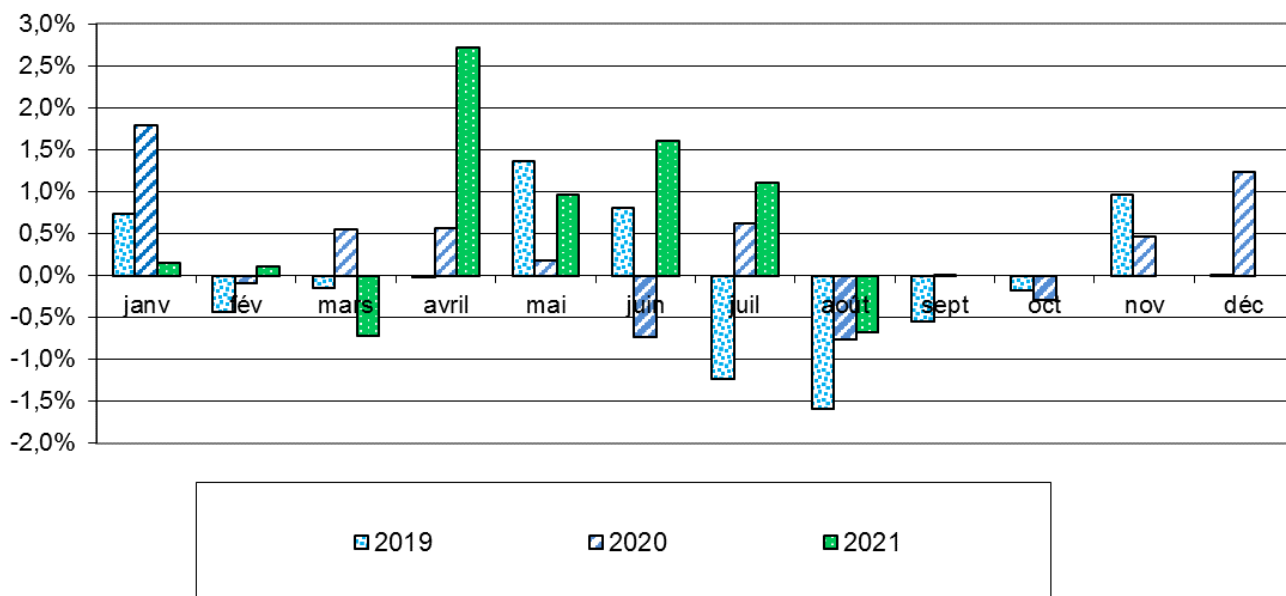
### RESUME DES EVOLUTIONS

Dans le contexte actuel de pandémie due au COVID-19, l'indice national harmonisé des prix à la consommation a décliné de 0,7% en août 2021 par rapport à son niveau de juillet 2021. Cette évolution est portée par la baisse de 1,6% des prix de la fonction de consommation «Produits alimentaires et boissons non alcoolisées». De plus, les mesures de gratuité de la tranche sociale de l'eau et de l'électricité prises pour le mois d'août 2021 par le Gouvernement qui ont induit une baisse des prix de la fonction de consommation « Logement, eau, gaz, électricité et autres combustibles » ont également contribué à la baisse de l'indice global. Par contre, les prix ont progressé pour les fonctions de consommation «Restaurants et Hôtels» (+0,4%), Santé» (+1,1%) et «Boissons alcoolisées tabac et stupéfiants» (+2,1%).

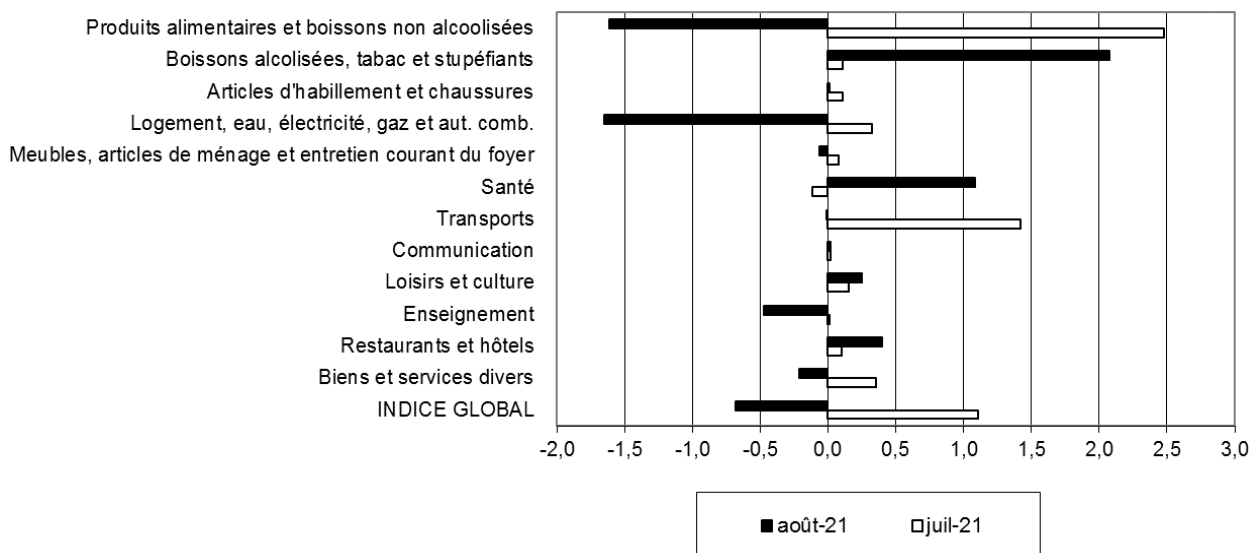
**Tableau 1 : Indice National Harmonisé des Prix à la Consommation, mars 2021 (Base 100 en 2014)**

|             | Libellé  | Pondé-<br>ration | Indices des mois de |              |              |              |              | Variation en % |             |             |
|-------------|--|------------------|---------------------|--------------|--------------|--------------|--------------|----------------|-------------|-------------|
|             |  |                  | août-20             | mai-21       | juin-21      | juil-21      | août-21      | /1mois         | /3mois      | /12mois     |
|             | <b>INDICE GLOBAL</b>   | <b>10 000</b>    | <b>105,7</b>        | <b>110,7</b> | <b>112,5</b> | <b>113,7</b> | <b>113,0</b> | <b>-0,7</b>    | <b>2,0</b>  | <b>6,8</b>  |
| <b>I</b>    | <b>Produits alimentaires et boissons non alcoolisées</b>         | <b>3 287</b>     | <b>111,5</b>        | <b>123,0</b> | <b>127,2</b> | <b>130,4</b> | <b>128,3</b> | <b>-1,6</b>    | <b>4,3</b>  | <b>15,0</b> |
|             | Produits alimentaires  | 3 067            | 112,0               | 124,2        | 128,7        | 131,9        | 129,7        | -1,7           | 4,4         | 15,8        |
|             | <i>dont: Pains et céréales</i>                                   | 911              | 108,9               | 114,5        | 122,7        | 125,3        | 126,4        | 0,9            | 10,3        | 16,0        |
|             | <i>Viande</i>  | 308              | 115,5               | 120,8        | 122,1        | 124,7        | 123,9        | -0,6           | 2,5         | 7,2         |
|             | <i>Poisson et fruits de mer</i>                                  | 459              | 119,2               | 132,1        | 129,1        | 135,1        | 141,0        | 4,4            | 6,7         | 18,4        |
|             | <i>Huiles et graisses</i>  | 160              | 101,5               | 116,5        | 117,4        | 123,8        | 126,3        | 2,0            | 8,4         | 24,4        |
|             | <i>Légumes</i>   | 753              | 113,5               | 134,9        | 145,1        | 149,9        | 136,3        | -9,1           | 1,0         | 20,0        |
|             | <i>Tubercules et plantains</i>                                   | 153              | 144,5               | 159,4        | 182,5        | 216,2        | 173,6        | -19,7          | 8,9         | 20,2        |
|             | <i>Sel, épices, sauces et produits alimentaires n.d.a.</i>       | 157              | 105,6               | 113,9        | 121,3        | 120,2        | 115,7        | -3,7           | 1,6         | 9,6         |
| <b>II</b>   | <b>Boissons alcoolisées, tabacs et stupéfiants</b>               | <b>93</b>        | <b>106,8</b>        | <b>104,7</b> | <b>108,7</b> | <b>108,8</b> | <b>111,1</b> | <b>2,1</b>     | <b>6,1</b>  | <b>4,0</b>  |
| <b>III</b>  | <b>Articles d'habillement et chaussures</b>                      | <b>839</b>       | <b>107,5</b>        | <b>107,7</b> | <b>107,4</b> | <b>107,5</b> | <b>107,6</b> | <b>0,0</b>     | <b>-0,1</b> | <b>0,0</b>  |
| <b>IV</b>   | <b>Logement, eau, gaz, électricité et autres combustibles</b>    | <b>1 203</b>     | <b>98,0</b>         | <b>100,0</b> | <b>99,7</b>  | <b>100,0</b> | <b>98,4</b>  | <b>-1,6</b>    | <b>-1,6</b> | <b>0,4</b>  |
| <b>V</b>    | <b>Meubles, articles de ménage et entretien courant du foyer</b> | <b>278</b>       | <b>109,8</b>        | <b>111,3</b> | <b>111,3</b> | <b>111,4</b> | <b>111,3</b> | <b>-0,1</b>    | <b>0,1</b>  | <b>1,4</b>  |
| <b>VI</b>   | <b>Santé</b>   | <b>370</b>       | <b>103,1</b>        | <b>103,6</b> | <b>103,2</b> | <b>103,1</b> | <b>104,2</b> | <b>1,1</b>     | <b>0,6</b>  | <b>1,1</b>  |
| <b>VII</b>  | <b>Transports</b>  | <b>941</b>       | <b>90,4</b>         | <b>90,8</b>  | <b>93,9</b>  | <b>95,2</b>  | <b>95,2</b>  | <b>0,0</b>     | <b>4,9</b>  | <b>5,3</b>  |
| <b>VIII</b> | <b>Communication</b>   | <b>588</b>       | <b>96,4</b>         | <b>101,8</b> | <b>101,8</b> | <b>101,8</b> | <b>101,8</b> | <b>0,0</b>     | <b>0,1</b>  | <b>5,7</b>  |
| <b>IX</b>   | <b>Loisirs et culture</b>  | <b>236</b>       | <b>102,6</b>        | <b>104,1</b> | <b>104,0</b> | <b>104,1</b> | <b>104,4</b> | <b>0,2</b>     | <b>0,3</b>  | <b>1,7</b>  |
| <b>X</b>    | <b>Enseignement</b>  | <b>201</b>       | <b>110,4</b>        | <b>112,5</b> | <b>112,0</b> | <b>112,0</b> | <b>111,4</b> | <b>-0,5</b>    | <b>-0,9</b> | <b>0,9</b>  |
| <b>XI</b>   | <b>Restaurants et hôtels</b>                                     | <b>1 495</b>     | <b>111,1</b>        | <b>113,8</b> | <b>114,8</b> | <b>114,9</b> | <b>115,3</b> | <b>0,4</b>     | <b>1,3</b>  | <b>3,9</b>  |
| <b>XII</b>  | <b>Biens et services divers</b>                                  | <b>469</b>       | <b>106,7</b>        | <b>107,7</b> | <b>107,9</b> | <b>108,2</b> | <b>108,0</b> | <b>-0,2</b>    | <b>0,3</b>  | <b>1,2</b>  |

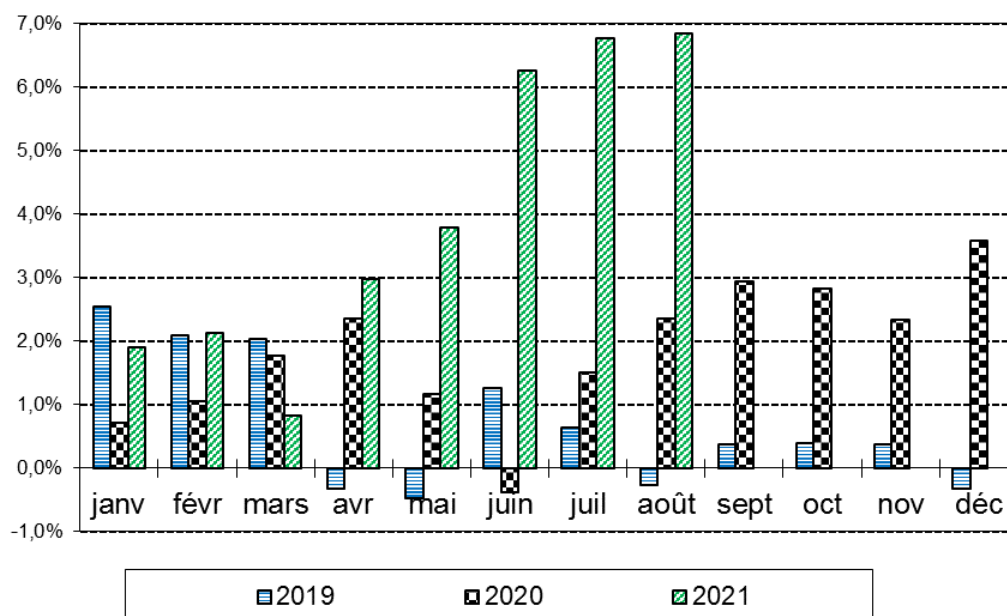
### Variation mensuelle de l'INHPC



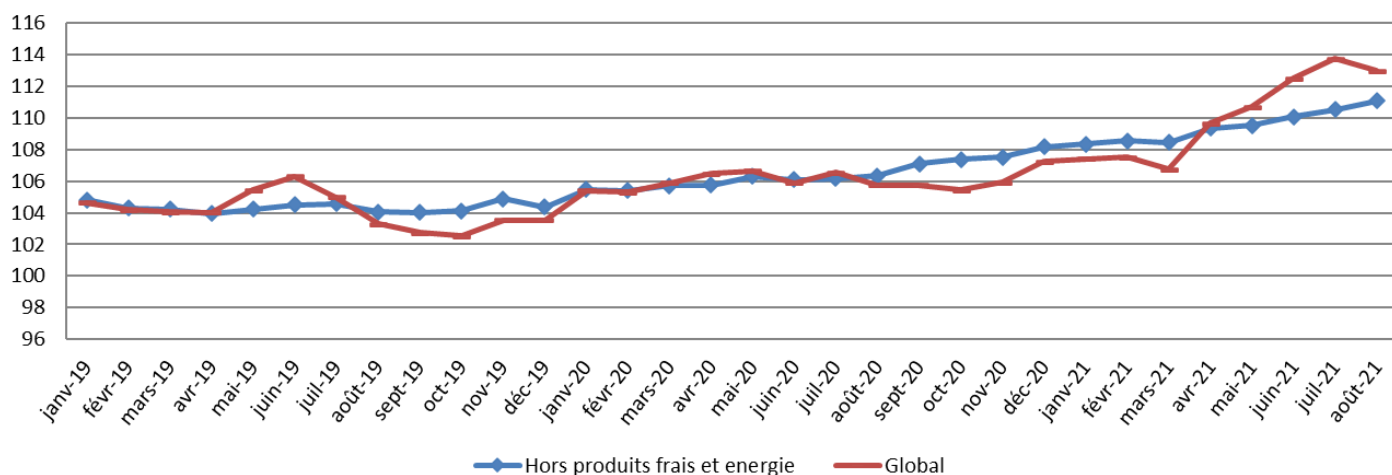
### Variation mensuelle de l'Indice des fonctions



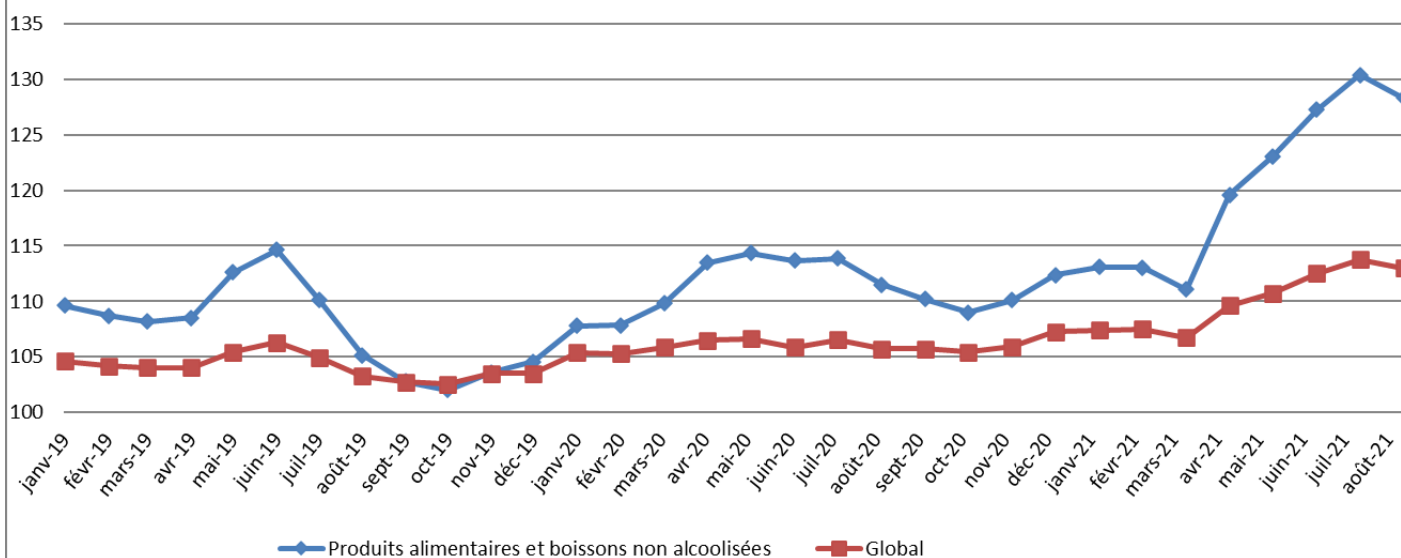
### Variations (en glissement) annuelles de l'INHPC (en %)



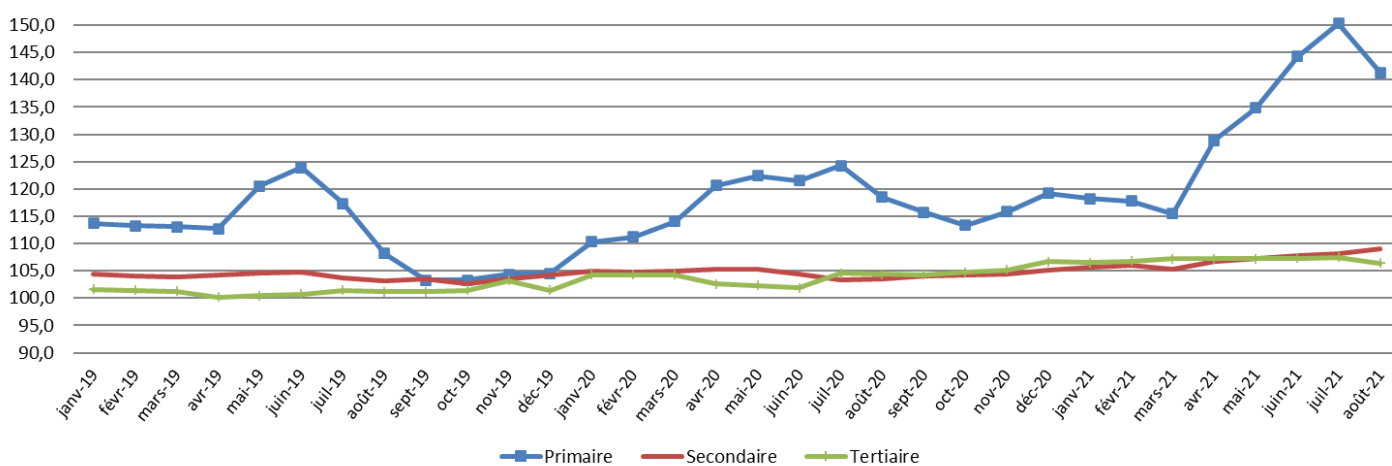
### Evolution de l'INHPC et de l'inflation sous-jacente



### Evolution de l'INHPC et de l'indice des produits alimentaires et boissons non alcoolisées



### Evolution des indices des Nomenclatures des secteurs



# INDICE NATIONAL HARMONISE DES PRIX A LA CONSOMMATION (INHPC) Août 2021

## EVOLUTION MENSUELLE

En août 2021, l'INHPC s'est établi à 113,0 au Togo, traduisant une baisse de 0,7% du niveau général des prix à la consommation contre une hausse de 1,1% le mois précédent. Cette baisse est principalement due au recul des indices des fonctions de consommation «Produits alimentaires et boissons non alcoolisées» (-1,6%) et «Logement, eau, gaz, électricité et autres combustibles» (-1,6%). La baisse de l'indice global est cependant ralentie par l'augmentation du niveau des indices des fonctions de consommation «Restaurants et Hôtels» (+0,4%) ; «Santé» (+1,1%) et «Boissons alcoolisées tabac et stupéfiants» (+2,1%).<sup>1</sup>

La baisse de l'indice de la fonction de consommation « Produits alimentaires et boissons non alcoolisées » est soutenue par la régression des indices des postes suivants: «Tubercules et plantain» (-19,7%) ; «Légumes frais en fruits ou racine» (-19,4%) ; «Agrumes» (-15,8%) ; «Légumes frais en feuilles» (-5,5%) ; «Sel, épices, sauces et produits alimentaires n.d.a» (-3,7%) ; «Charcuterie et conserves, autres viandes et préparations à base de viande» (-5,5%) ; «Poissons frais» (-3,9%) ; viande de «Mouton - chèvre» (-1,6%) ; «Pains» (-1,6%) et «Autres matières grasses» (-2,7%). Les plus fortes contributions à la baisse de l'indice de la fonction de consommation «Logement, eau, gaz, électricité et autres combustibles» sont le fait des postes «Electricité» (-10,3%) et «Alimentation en eau» (-3,0%).

Au chapitre des contributions positives, les postes ayant contribué à la hausse des indices des fonctions de consommation «Restaurants et Hôtels» ; «Santé» et «Boissons alcoolisées tabac et stupéfiants» sont «Cantines» (+15,9%) ; «Médicaments traditionnels» (+11,9%) et «Vin et boissons fermentées» (+4,7%).

La diminution du niveau des indices observée en août 2021 est imputable au fléchissement des prix des variétés suivantes : « Igname » (-23,1%) ; « Manioc frais (Agbéli) » (-14,8%) ; « Patate douce fraîche » (-13,5%) ; « Tomates rondes (Pomme) » (-39,5%) ; « Aubergine locale » (-27,6%) ; « Gombos frais » (-25,1%) ; « Carottes » (-16,0%) ; « Concombre » (-5,1%) ; « Citrons » (-31,9%) ; « Oranges locales » (-6,8%) ; « Salade verte locale (Laitue) » (-27,1%) ; « Choux vert » (-14,5%) ; « Gboman » (-13,1%) ; « Haricot vert » (-7,5%) ; « Feuille de haricot » (-7,3%) ; « Piment vert (Gboyébessé) » (-23,2%) ; « Piment rouge frais » (-15,1%) ; « Viande de bœuf grillée (Tchitchinga) » (-21,7%) ; « Pâté d'abats de bœuf » (-0,5%) ; « Dorade rose fraîche (Sika-Sika moumou) » (-13,5%) ; « Sole fraîche (Afohomé moumou) » (-8,8%) ; « Chinchard frais (Akpala moumou) » (-1,4%) ; « Viande fraîche de mouton au kg » (-2,0%) ; « Viande fraîche de chèvre au kg » (-1,5%) ; « Pain sucré artisanal sucré » (-1,7%) ; « Pain artisanal salé » (-1,7%) ; « Pain en baguette » (-1,1%) ; « Noix de palme (Décou) » (-3,3%) ; « Prix d'un consommateur-type d'électricité » (-10,3%) et « Prix d'un consommateur-type d'eau » (-13,1%)<sup>2</sup>.

Les variétés ayant renchéri en août 2021 sont entre autres : « Plat courant dans une cantine de services publics » (+26,6%) ; « Herbe Zangara pour paludisme » (+56,2%) et « Tchoukoutou local artisanal » (+8,4%).

Calculé hors produits alimentaires, le niveau général des prix a enregistré une baisse de 0,1% sur le plan national. L'inflation sous-jacente (variation mensuelle de l'indice hors énergie, hors produits frais) a progressé de 0,5%.

Les indices des prix des « Produits frais » et des produits énergétiques ont respectivement baissé de 4,3% et 2,4%. Au regard de la provenance, les prix des produits « locaux » ont régressé de 1,1%. Du point de vue de la classification sectorielle, la baisse du niveau général des prix est due à celle des prix des produits du secteur primaire (-6,0%) et « tertiaire » (-1,0%) amortis par la hausse des prix des produits du secteur secondaire (+0,9%). Pour ce qui est de la durabilité, la baisse observée provient essentiellement de la diminution des prix des produits « non-durables » (-1,1%).

## EVOLUTIONS TRIMESTRIELLE ET ANNUELLE

Le niveau général des prix en août 2021 a progressé de 2,0% comparativement à la situation de mai 2021 (évolution trimestrielle). Cette évolution est la résultante d'une part, de la régression des prix des produits des fonctions de consommation «Produits alimentaires et boissons non alcoolisées» (+4,3%), «Transports» (+4,9%), «Restaurants et Hôtels» (+1,3%), «Tabac et stupéfiants» (+6,1%), «Santé» (+0,6%), «Biens et services divers» (+0,3%), «Loisirs et culture» (+0,3%), «Communication» (+0,1%) et «Meubles, articles de ménage et entretien courant du foyer» (+0,1%) et d'autre part, de la régression des prix des produits des fonctions de consommation «Logement, eau, gaz, électricité et autres combustibles» (-1,6%), «Enseignement» (-0,9%) et «Articles d'habillement et chaussures» (-0,1%).

Du point de vue des nomenclatures secondaires et par rapport à l'état des produits, la hausse du niveau général des prix en variation trimestrielle est à mettre à l'actif de l'augmentation des prix des produits « Hors Energie et Produits frais » (+1,4%) ; des « Produits frais » (+2,3%) et des produits de l'«Energie » (+2,0%). Au regard de la provenance, cette variation trimestrielle s'explique par l'augmentation des prix des produits « locaux » (+1,7%) et « importés » (+1,5%). Cette hausse du niveau général des prix en évolution trimestrielle est induite, du point de vue de la durabilité, par la progression des prix des produits « Non durables » (+3,0%) jugulée par la baisse des prix des « Services » (-0,7%). Le renchérissement des prix des produits du secteur secondaire (+1,7%) et primaire (+4,8%) amorti par le fléchissement des prix des produits des secteurs tertiaires (-0,7%) a induit la baisse trimestrielle du niveau général des prix.

En glissement annuel (par rapport à août 2020), le niveau général des prix a progressé de 6,8% conséquemment à la hausse des prix de toutes les fonctions de consommation dans les proportions suivantes : «Produits alimentaires et boissons non alcoolisées» (+15,0%) ; «Restaurants et Hôtels» (+3,9%) ; «Transports» (+5,3%) ; «Communication» (+5,7%) ; «Biens et services divers» (+1,2%) ; «Logement, eau, gaz, électricité et autres combustibles» (+0,4%) ; «Meubles, articles de ménage et entretien courant du foyer» (+1,4%) ; «Loisirs et culture» (+1,7%) ; «Santé» (+1,1%) ; «Tabac et stupéfiants» (+4,0%) ; «Enseignement» (+0,9%) et «Articles d'habillement et chaussures» (+0,05%).

Quant aux nomenclatures secondaires et par rapport à l'état des produits, la hausse constatée en glissement annuel, est la résultante de l'augmentation des prix des «Produits frais» (+15,8%), des produits « Hors Energie et Produits frais » (+4,4%) et des produits de l'«Energie» (+3,4%).

Au regard de la provenance, cette évolution annuelle s'explique essentiellement par la hausse des prix des produits « locaux » (+8,8%). Quant à la durabilité, la progression du niveau général des prix sur le plan national a été influencée par l'accroissement de prix respectivement des produits « Non durables » (+10,4%) et des «Services» (+2,0%). En ce qui concerne les secteurs de production, la hausse annuelle du niveau général des prix découle de l'augmentation des prix des produits des secteurs « secondaire » (+5,4%), « primaire » (+19,3%) et « tertiaire » (+2,0%).

Le taux d'inflation, calculé sur la base des indices moyens des douze derniers mois, au niveau national s'est maintenu à 3,6%.

<sup>1</sup> Dans cette partie, les fonctions et postes apparaissent selon leur niveau de contribution à la variation de l'indice global.

<sup>2</sup> Conséquemment aux mesures sociales de gratuité des tranches sociales respectives de l'eau et de l'électricité en août 2021.

**Tableau 2 : Évolution du niveau des prix des biens et services de consommation dans les pays de l'UEMOA (Base 100 en 2014) \***

| Pays          | Pondération   | Indices pour les mois de |              |              |              |              | Variations (en %) depuis |            |            |
|---------------|---------------|--------------------------|--------------|--------------|--------------|--------------|--------------------------|------------|------------|
|               |               | févr-20                  | juil-20      | avr-21       | mai-21       | juin-21      | juil-21                  | 1 mois     | 3 mois     |
| Bénin         | 760           | 104,2                    | 105,4        | 104,3        | 106,3        | 109,2        | 108,2                    | -0,9       | 3,7        |
| Burkina-Faso  | 1 258         | 102,2                    | 104,7        | 106,2        | 108,0        | 107,8        | 108,4                    | 0,5        | 2,1        |
| Côte d'Ivoire | 3 131         | 105,7                    | 107,2        | 110,3        | 111,0        | 111,4        | 111,4                    | 0,0        | 1,0        |
| Guinée-Bissau | 141           | 105,0                    | 106,1        | 107,6        | 108,0        | 109,0        | 111,4                    | 2,2        | 3,5        |
| Mali          | 1 428         | 100,8                    | 102,7        | 103,0        | 104,3        | 105,0        | 104,7                    | -0,3       | 1,7        |
| Niger         | 1 111         | 101,8                    | 106,5        | 106,9        | 107,4        | 108,7        | 110,5                    | 1,7        | 3,4        |
| Sénégal       | 1 491         | 105,6                    | 106,9        | 107,1        | 107,5        | 108,0        | 110,1                    | 1,9        | 2,7        |
| Togo          | 681           | 105,3                    | 106,5        | 109,7        | 110,7        | 112,5        | 113,7                    | 1,1        | 3,7        |
| <b>UEMOA</b>  | <b>10 000</b> | <b>104,0</b>             | <b>105,9</b> | <b>107,3</b> | <b>108,3</b> | <b>109,1</b> | <b>109,7</b>             | <b>0,5</b> | <b>2,2</b> |

Source : Commission de l'UEMOA

(\*) Les relevés des prix sont effectués sur l'ensemble du territoire de chaque Etat.

**Tableau 3 : Évolution des indices des nomenclatures secondaires au niveau national**

| Nomenclatures secondaires | Libellé                        | Pondération | août-20 | mai-21 | juin-21 | juil-21 | août-21 | /1mois | /3mois | /12mois |
|---------------------------|--------------------------------|-------------|---------|--------|---------|---------|---------|--------|--------|---------|
|                           | Global                         |             | 10 000  | 105,7  | 110,7   | 112,5   | 113,7   | 113,0  | -0,7   | 2,0     |
| Etat                      | Energie                        | 899         | 82,7    | 83,8   | 85,9    | 87,5    | 85,5    | -2,4   | 2,0    | 3,4     |
|                           | Produits frais                 | 2 187       | 114,1   | 129,2  | 134,7   | 138,1   | 132,2   | -4,3   | 2,3    | 15,8    |
|                           | Hors Energie et Produits frais | 6 914       | 106,3   | 109,5  | 110,1   | 110,5   | 111,1   | 0,5    | 1,4    | 4,4     |
| Provenance                | Importé                        | 3 384       | 98,9    | 99,3   | 100,0   | 100,8   | 100,8   | 0,1    | 1,5    | 1,9     |
|                           | Local                          | 6 616       | 108,7   | 116,3  | 118,3   | 119,6   | 118,3   | -1,1   | 1,7    | 8,8     |
| Secteurs de production    | Primaire                       | 818         | 118,5   | 134,8  | 144,3   | 150,3   | 141,3   | -6,0   | 4,8    | 19,3    |
|                           | Secondaire                     | 7 480       | 103,4   | 107,2  | 107,7   | 108,1   | 109,0   | 0,9    | 1,7    | 5,4     |
|                           | Tertiaire                      | 1 702       | 104,4   | 107,2  | 107,3   | 107,5   | 106,4   | -1,0   | -0,7   | 2,0     |
| Durabilité                | Durable                        | 1 155       | 100,1   | 101,0  | 101,3   | 101,3   | 101,5   | 0,2    | 0,5    | 1,4     |
|                           | Non-durable                    | 6 742       | 106,9   | 114,6  | 117,4   | 119,3   | 118,0   | -1,1   | 3,0    | 10,4    |
|                           | Semi-durable                   | 401         | 108,5   | 108,7  | 108,5   | 108,6   | 108,7   | 0,1    | 0,0    | 0,2     |
|                           | Service                        | 1 702       | 104,4   | 107,2  | 107,3   | 107,5   | 106,4   | -1,0   | -0,7   | 2,0     |

**Tableau 4 : Prix moyens au kg ou au litre de quelques produits essentiels par région**

| PRODUITS                           | Unité   | MARITIME (y compris Lomé) |         | PLATEAUX |         | CENTRALE |         | KARA    |         | SAVANES |         |
|------------------------------------|---------|---------------------------|---------|----------|---------|----------|---------|---------|---------|---------|---------|
|                                    |         | juil-21                   | août-21 | juil-21  | août-21 | juil-21  | août-21 | juil-21 | août-21 | juil-21 | août-21 |
| Maïs en grains crus                | Kg      | 264                       | 265     | 243      | 219     | 241      | 260     | 223     | 255     | 209     | 223     |
| Mil                                | Kg      | 427                       | 383     | 487      | 493     | 408      | 431     | 356     | 362     | 526     | 535     |
| Riz importé en vrac                | Kg      | 497                       | 479     | 403      | 425     | 418      | 435     | 402     | 390     | 585     | 474     |
| Viande de bœuf fraîche avec os     | Kg      | 2378                      | 2344    | 2000     | 2000    | 2024     | 2024    | 1700    | 1700    | 1700    | 1700    |
| Akpala congelé (Chinchard)         | Kg      | 1579                      | 1495    | 1500     | 1500    | 1579     | 1579    | 1600    | 1600    | 1600    | 1750    |
| Akpala fumé (Chinchard)            | Kg      | 2447                      | 2671    | 2297     | 2557    | 2750     | 2945    | 2315    | 2508    | 2710    | 2847    |
| Huile rouge de palme (Zomi)        | L       | 1056                      | 1124    | 1000     | 1000    | 1000     | 1000    | 1000    | 1000    | 934     | 934     |
| Huile végétale locale industrielle | L       | 906                       | 906     | 1000     | 1000    | 1000     | 1000    | 1000    | 1000    | 750     | 750     |
| Tomate fraîche locale (Aklikonvi)  | Kg      | 1241                      | 701     | 790      | 583     | 653      | 496     | 951     | 503     | 1150    | 561     |
| Tubercule d'igname de fufu         | Kg      | 601                       | 497     | 630      | 383     | 633      | 403     | 423     | 418     | 637     | 522     |
| Gari                               | Kg      | 512                       | 504     | 503      | 517     | 546      | 643     | 499     | 514     | 644     | 652     |
| Haricot blanc                      | Kg      | 750                       | 779     | 723      | 728     | 757      | 776     | 676     | 724     | 598     | 806     |
| Haricot rouge                      | Kg      | 649                       | 711     | 708      | 694     | 624      | 648     | 583     | 562     | 754     | 829     |
| Charbon de bois                    | Kg      | 141                       | 135     | 112      | 115     | 80       | 94      | 93      | 86      | 102     | 97      |
| Essence super sans plomb           | L       | 505                       | 505     | 505      | 505     | 505      | 505     | 505     | 505     | 505     | 505     |
| Gasoil                             | L       | 520                       | 520     | 520      | 520     | 520      | 520     | 520     | 520     | 520     | 520     |
| Gaz butane petite bouteille        | 6 Kg    | 3120                      | 3120    | 3120     | 3120    | 3120     | 3120    | 3120    | 3120    | 3120    | 3120    |
| Gaz butane grande bouteille        | 12,5 Kg | 6500                      | 6500    | 6500     | 6500    | 6500     | 6500    | 6500    | 6500    | 6500    | 6500    |



**Tableau 5 : Évolution des indices nationaux suivant les groupes de la NCOA-IHPC<sup>3</sup>**

| Libellé  | Pondération |         |        |         |         |         | Variation (%) depuis |        |         |
|--|-------------|---------|--------|---------|---------|---------|----------------------|--------|---------|
|  |             | août-20 | mai-21 | juin-21 | juil-21 | août-21 | /1mois               | /3mois | /12mois |
| Produits alimentaires  | 3 067       | 112,0   | 124,2  | 128,7   | 131,9   | 129,7   | -1,7                 | 4,4    | 15,8    |
| Boissons non alcoolisées   | 220         | 103,9   | 107,9  | 106,5   | 106,8   | 106,8   | 0,0                  | -1,0   | 2,7     |
| Boissons alcoolisées   | 69          | 107,2   | 103,7  | 105,4   | 105,6   | 106,7   | 1,1                  | 2,9    | -0,5    |
| Tabacs et stupéfiants  | 24          | 111,5   | 110,2  | 119,4   | 117,8   | 118,3   | 0,4                  | 7,4    | 6,1     |
| Articles d'habillement   | 725         | 107,6   | 107,7  | 107,5   | 107,6   | 107,6   | 0,0                  | -0,1   | 0,0     |
| Chaussures   | 114         | 108,8   | 108,9  | 108,7   | 108,7   | 108,7   | 0,0                  | -0,2   | -0,1    |
| Loyers effectifs   | 263         | 112,8   | 113,9  | 114,0   | 114,6   | 114,6   | 0,0                  | 0,5    | 1,6     |
| Entretien et réparation des logements  | 256         | 102,8   | 103,9  | 104,4   | 104,4   | 104,7   | 0,3                  | 0,8    | 1,9     |
| Alimentation en eau et services divers liés au logement                          | 155         | 91,7    | 94,2   | 94,1    | 94,1    | 91,8    | -2,5                 | -2,6   | 0,1     |
| Electricité, gaz et autres combustibles  | 529         | 90,5    | 92,5   | 91,8    | 92,2    | 89,0    | -3,5                 | -3,8   | -1,7    |
| Meubles , articles d'ameublement, tapis et autres revêtements                    | 33          | 106,1   | 108,9  | 109,0   | 109,0   | 108,8   | -0,1                 | 0,0    | 2,6     |
| Articles de ménage en textiles   | 22          | 101,6   | 100,9  | 100,9   | 101,2   | 101,2   | 0,0                  | 0,3    | -0,4    |
| Appareils ménagers   | 10          | 100,1   | 101,4  | 102,0   | 102,1   | 102,3   | 0,2                  | 0,8    | 2,2     |
| Verrerie, vaisselle et ustensiles de ménage                                      | 37          | 114,0   | 115,3  | 115,9   | 116,6   | 116,9   | 0,3                  | 1,4    | 2,6     |
| Outillage et autre matériel pour la maison et le jardin                          | 33          | 114,9   | 115,3  | 115,3   | 115,4   | 115,4   | 0,0                  | 0,1    | 0,5     |
| Biens et services liés à l'entretien courant du foyer                            | 143         | 107,4   | 111,8  | 111,6   | 111,6   | 111,4   | -0,1                 | -0,3   | 3,7     |
| Produits, appareils et matériels médicaux  | 240         | 103,1   | 103,4  | 102,8   | 102,7   | 104,2   | 1,5                  | 0,8    | 1,2     |
| Services ambulatoires  | 85          | 107,8   | 108,7  | 109,2   | 109,2   | 109,2   | 0,0                  | 0,4    | 1,3     |
| Services hospitaliers  | 45          | 97,1    | 97,6   | 97,6    | 97,6    | 97,6    | 0,0                  | 0,0    | 0,5     |
| Achat de véhicules   | 144         | 101,7   | 101,8  | 101,8   | 101,8   | 101,9   | 0,1                  | 0,1    | 0,2     |
| Dépenses d'utilisation des véhicules   | 398         | 76,8    | 76,7   | 82,2    | 85,1    | 85,0    | -0,1                 | 10,8   | 10,6    |
| Services de transport  | 399         | 106,0   | 105,5  | 106,4   | 106,4   | 106,4   | 0,0                  | 0,9    | 0,3     |
| Services postaux   | 8           | 86,0    | 57,1   | 57,1    | 57,1    | 57,1    | 0,0                  | 0,0    | -33,5   |
| Matériel de téléphonie et de télécopie   | 47          | 90,0    | 90,1   | 90,4    | 90,5    | 90,7    | 0,2                  | 0,7    | 0,9     |
| Services de téléphonie et de télécopie   | 533         | 97,2    | 103,6  | 103,5   | 103,6   | 103,6   | 0,0                  | 0,0    | 6,6     |
| Matériel audiovisuel, photographique et de traitement de l'image et du son       | 53          | 94,1    | 93,3   | 93,3    | 93,4    | 93,4    | 0,0                  | 0,1    | -0,7    |
| Autres articles et matériels de loisirs, de jardinage et animaux de compagnie    | 38          | 104,8   | 103,7  | 102,7   | 103,7   | 105,5   | 1,8                  | 1,8    | 0,7     |
| Services récréatifs et culturels   | 84          | 105,2   | 110,3  | 110,3   | 110,3   | 110,3   | 0,0                  | 0,0    | 4,8     |
| Journaux, livres et articles de papeterie  | 58          | 105,8   | 104,4  | 104,4   | 104,5   | 104,5   | 0,0                  | 0,0    | -1,3    |
| Forfaits touristiques  | 3           | 120,5   | 120,5  | 120,5   | 120,5   | 120,5   | 0,0                  | 0,0    | 0,0     |
| Enseignement pré-élémentaire et primaire   | 76          | 111,2   | 115,5  | 114,3   | 114,3   | 114,1   | -0,2                 | -1,2   | 2,6     |
| Enseignement secondaire  | 67          | 113,5   | 115,8  | 115,7   | 115,8   | 114,4   | -1,2                 | -1,2   | 0,7     |
| Enseignement supérieur   | 33          | 99,4    | 97,7   | 97,7    | 97,7    | 97,7    | 0,0                  | 0,0    | -1,7    |
| Enseignement post-secondaire non supérieur et Enseignement non défini par niveau | 25          | 108,8   | 108,1  | 108,1   | 107,8   | 107,9   | 0,0                  | -0,2   | -0,9    |
| Services de restauration   | 1 490       | 111,1   | 113,9  | 114,8   | 114,9   | 115,4   | 0,4                  | 1,3    | 3,9     |
| Services d'hébergement   | 5           | 101,1   | 98,8   | 99,3    | 100,4   | 100,4   | 0,0                  | 1,6    | -0,7    |
| Soins corporels  | 288         | 111,1   | 111,4  | 112,0   | 112,0   | 111,4   | -0,5                 | 0,0    | 0,3     |
| Effets personnels n.c.a <sup>4</sup>   | 96          | 98,4    | 95,6   | 96,1    | 96,1    | 96,5    | 0,5                  | 1,0    | -1,8    |
| Protection sociale et assurance  | 13          | 101,5   | 101,9  | 101,9   | 102,5   | 102,5   | 0,0                  | 0,6    | 1,0     |
| Services financiers  | 2           | 98,4    | 93,5   | 93,5    | 93,5    | 93,5    | 0,0                  | 0,0    | -4,9    |
| Autres services n.c.a  | 70          | 108,1   | 121,1  | 119,5   | 121,5   | 121,8   | 0,2                  | 0,6    | 12,7    |

Institut National de la Statistique et des Études Économiques et Démographiques

**Directeur Général** : Koame KOUASSI

**Secrétaire Général** : Tchiou ANIMAOU

**Directeur de la Comptabilité Nationale et des Études Économiques**: Kodzo Dodzi HEVI

**Chef de la Division des Statistiques et Analyses Conjoncturelles** : Koffi Mepanou ADOLI

**Collaborateurs** : Akuété KPADENOU KOUMONDJI

Toyi BOUWE

Natè Dzigbodi APALOO

Kokou Mawufe AMEDODZI

**Directeur du Management de l'Information Statistique** : Dyen GUEMA

**Nous contacter** : 59 rue de la Kozah, Immeuble INSEED-CENETI, BP: 118 Lomé-TOGO

Tél : +228 22 21 62 24 / 22 21 27 75 ; Email : [inseed@inseed.tg](mailto:inseed@inseed.tg) ou [dgscn\\_tg@yahoo.fr](mailto:dgscn_tg@yahoo.fr) ; site web : [www.inseed.tg](http://www.inseed.tg)

*Cette publication est disponible sur le site de l'INSEED*

<sup>3</sup> NCOA: Nomenclature de Consommation Ouest Africaine

<sup>4</sup> nca: non compris ailleurs