



## INDICE NATIONAL HARMONISE DES PRIX A LA CONSOMMATION (INHPC)

POUR LES PAYS MEMBRES DE L'UEMOA  
TOGO – Juin 2021

### INFORMATION PRELIMINAIRE

L'Institut National de la Statistique et des Études Économiques et Démographiques (INSEED) met à la disposition des utilisateurs, l'Indice National Harmonisé des Prix à la Consommation (INHPC). Cet indice est harmonisé, car il est le fruit d'une même méthodologie mise en place dans les huit pays membres de l'Union Économique et Monétaire Ouest Africaine (UEMOA) en 1996 et rénové en 2008. Depuis 2014, la couverture est devenue nationale et prend en compte aussi bien le milieu urbain que rural.

L'INHPC a pour population de référence l'ensemble des ménages africains des régions Maritime (y compris Lomé), des Plateaux, de la Centrale, de la Kara et des Savanes. Le panier considéré comprend 647 variétés suivies dans 1 520 points de vente au niveau national et 17 914 relevés sont effectués chaque mois. La période de base de ce nouvel indice est l'année 2014, Les pondérations utilisées proviennent de l'enquête QUIBB 2011 actualisée par les indices de prix à la consommation de 2014. Un guide méthodologique est disponible sur le site de l'INSEED.

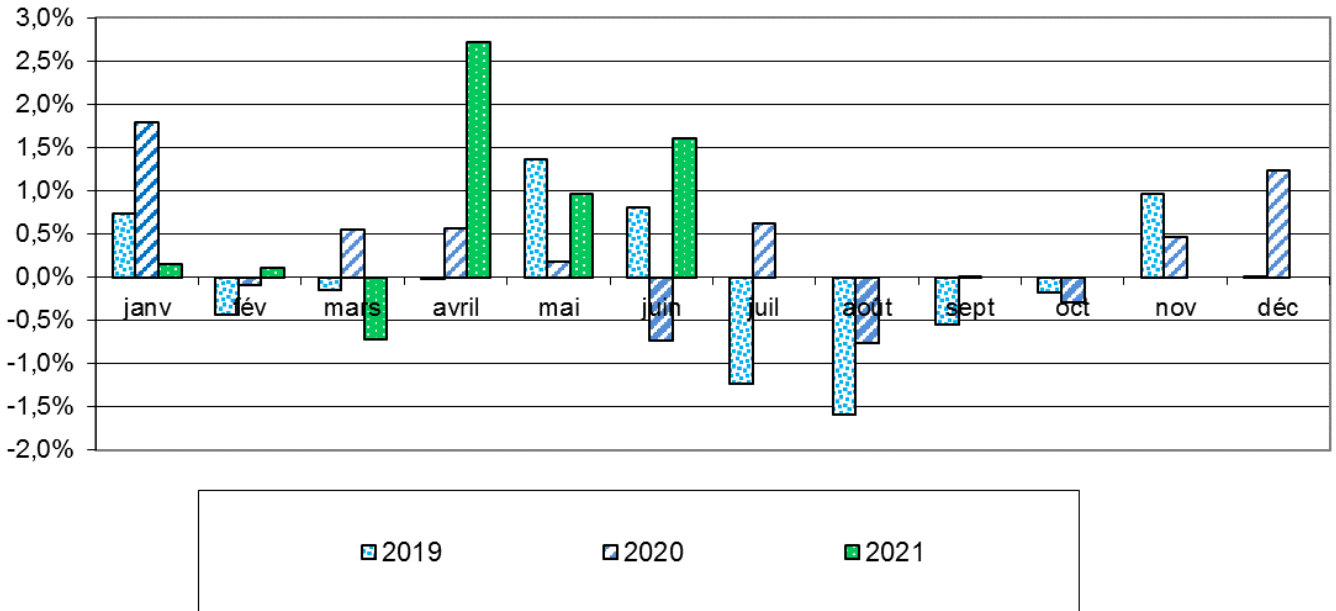
### RESUME DES EVOLUTIONS

L'indice national harmonisé des prix à la consommation (INHPC) a crû de 1,6% en juin 2021 par rapport à son niveau de mai 2021 en environnement pandémique à la COVID-19. Cette évolution est portée par la hausse enregistrée pour les prix des fonctions de consommation «Produits alimentaires et boissons non alcoolisées» (+3,4%) ; «Transports» (+3,4%) ; «Restaurants et Hôtels» (+0,8%) et «Boissons alcoolisées, tabacs et stupéfiants» (+3,8%). Les prix ont cependant régressé pour les fonctions de consommation «Logement, eau, gaz, électricité et autres combustibles» (-0,2%) et «Articles d'habillement et chaussures» (-0,2%).

**Tableau 1 : Indice National Harmonisé des Prix à la Consommation, juin 2021 (Base 100 en 2014)**

	Libellé	Pondé- ration	Indices des mois de					Variation en %		
			juin-20	mars-21	avr-21	mai-21	juin-21	/1mois	/3mois	/12mois
	<b>INDICE GLOBAL</b>	10000	<b>105,9</b>	<b>106,8</b>	<b>109,7</b>	<b>110,7</b>	<b>112,5</b>	<b>1,6</b>	<b>5,4</b>	<b>6,2</b>
<b>I</b>	<b>Produits alimentaires et boissons non alcoolisées</b>	3287	<b>113,7</b>	<b>111,1</b>	<b>119,6</b>	<b>123,0</b>	<b>127,2</b>	<b>3,4</b>	<b>14,5</b>	<b>11,9</b>
	Produits alimentaires	3067	114,3	111,6	120,6	124,2	128,7	3,6	15,2	12,5
	<i>dont: Pains et céréales</i>	911	99,6	103,3	113,2	114,5	122,7	7,1	18,7	23,1
	<i>Viande</i>	308	115,0	116,9	119,8	120,8	122,1	1,0	4,4	6,2
	<i>Poisson et fruits de mer</i>	459	125,9	121,4	128,5	132,1	129,1	-2,3	6,4	2,6
	<i>Huiles et graisses</i>	160	104,2	108,4	117,3	116,5	117,4	0,8	8,3	12,7
	<i>Légumes</i>	753	122,7	110,8	124,0	134,9	145,1	7,6	31,0	18,3
	<i>Tubercules et plantains</i>	153	148,0	113,6	134,4	159,4	182,5	14,5	60,7	23,3
	<i>Sel, épices, sauces et produits alimentaires n.d.a.</i>	157	119,3	106,7	111,3	113,9	121,3	6,5	13,7	1,7
<b>II</b>	<b>Boissons alcoolisées, tabacs et stupéfiants</b>	93	<b>106,0</b>	<b>107,0</b>	<b>106,0</b>	<b>104,7</b>	<b>108,7</b>	<b>3,8</b>	<b>1,6</b>	<b>2,6</b>
<b>III</b>	<b>Articles d'habillement et chaussures</b>	839	<b>107,1</b>	<b>107,6</b>	<b>107,5</b>	<b>107,7</b>	<b>107,4</b>	<b>-0,2</b>	<b>-0,1</b>	<b>0,3</b>
<b>IV</b>	<b>Logement, eau, gaz, électricité et autres combustibles</b>	1203	<b>96,1</b>	<b>99,9</b>	<b>100,4</b>	<b>100,0</b>	<b>99,7</b>	<b>-0,2</b>	<b>-0,1</b>	<b>3,8</b>
<b>V</b>	<b>Meubles, articles de ménage et entretien courant du foyer</b>	278	<b>109,7</b>	<b>111,0</b>	<b>110,9</b>	<b>111,3</b>	<b>111,3</b>	<b>0,0</b>	<b>0,3</b>	<b>1,5</b>
<b>VI</b>	<b>Santé</b>	370	<b>103,9</b>	<b>102,9</b>	<b>103,4</b>	<b>103,6</b>	<b>103,2</b>	<b>-0,3</b>	<b>0,4</b>	<b>-0,6</b>
<b>VII</b>	<b>Transports</b>	941	<b>90,9</b>	<b>90,8</b>	<b>90,8</b>	<b>90,8</b>	<b>93,9</b>	<b>3,4</b>	<b>3,4</b>	<b>3,3</b>
<b>VIII</b>	<b>Communication</b>	588	<b>92,0</b>	<b>101,8</b>	<b>101,8</b>	<b>101,8</b>	<b>101,8</b>	<b>0,0</b>	<b>0,0</b>	<b>10,7</b>
<b>IX</b>	<b>Loisirs et culture</b>	236	<b>102,4</b>	<b>104,0</b>	<b>104,0</b>	<b>104,1</b>	<b>104,0</b>	<b>-0,1</b>	<b>0,0</b>	<b>1,5</b>
<b>X</b>	<b>Enseignement</b>	201	<b>110,7</b>	<b>112,4</b>	<b>112,4</b>	<b>112,5</b>	<b>112,0</b>	<b>-0,5</b>	<b>-0,4</b>	<b>1,1</b>
<b>XI</b>	<b>Restaurants et hôtels</b>	1495	<b>110,7</b>	<b>113,9</b>	<b>114,0</b>	<b>113,8</b>	<b>114,8</b>	<b>0,8</b>	<b>0,8</b>	<b>3,7</b>
<b>XII</b>	<b>Biens et services divers</b>	469	<b>105,5</b>	<b>107,7</b>	<b>108,0</b>	<b>107,7</b>	<b>107,9</b>	<b>0,2</b>	<b>0,1</b>	<b>2,3</b>

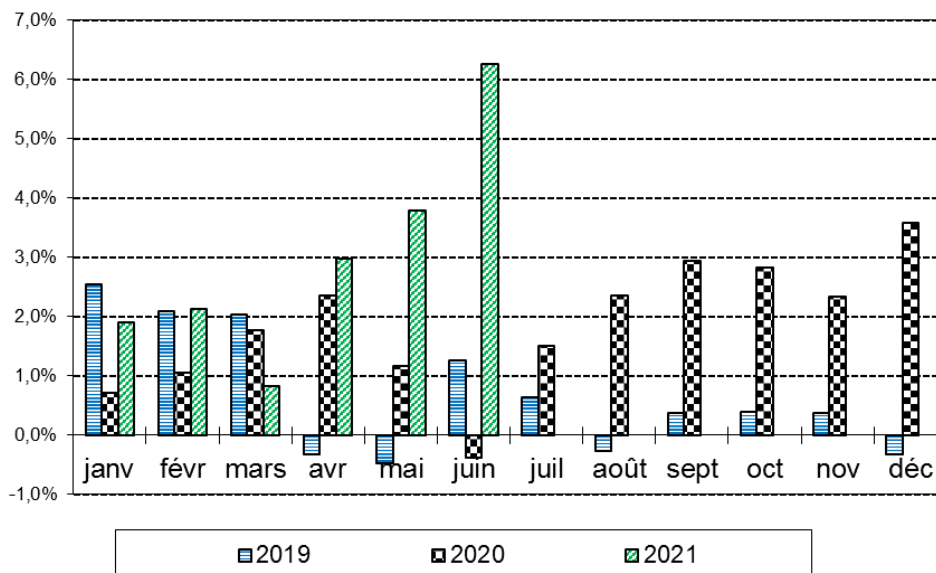
### Variation mensuelle de l'INHPC



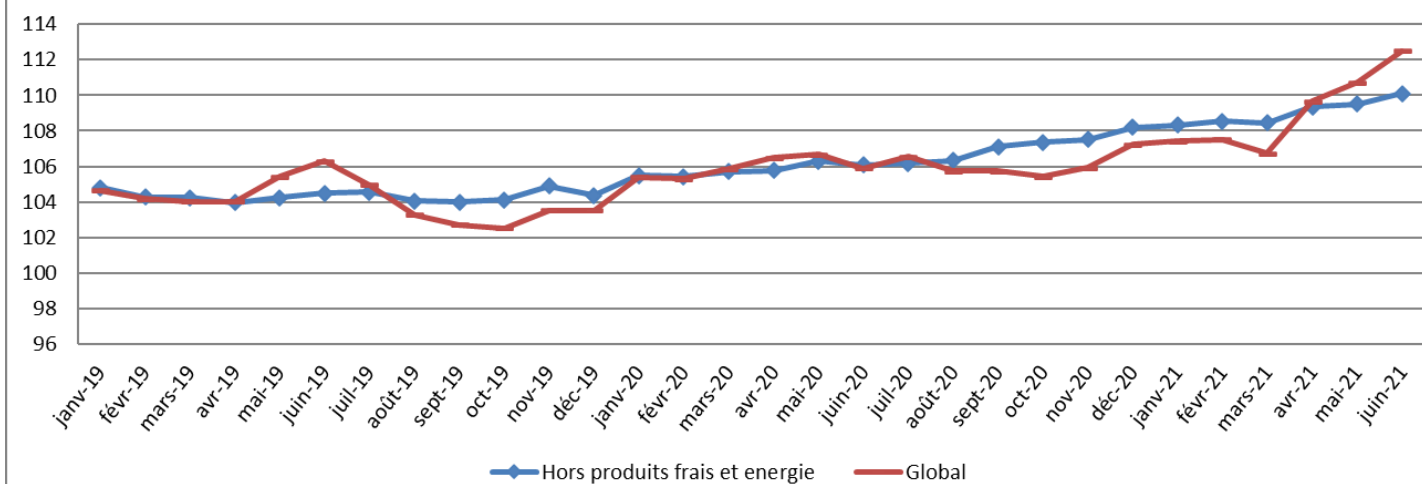
### Variation mensuelle de l'Indice des fonctions



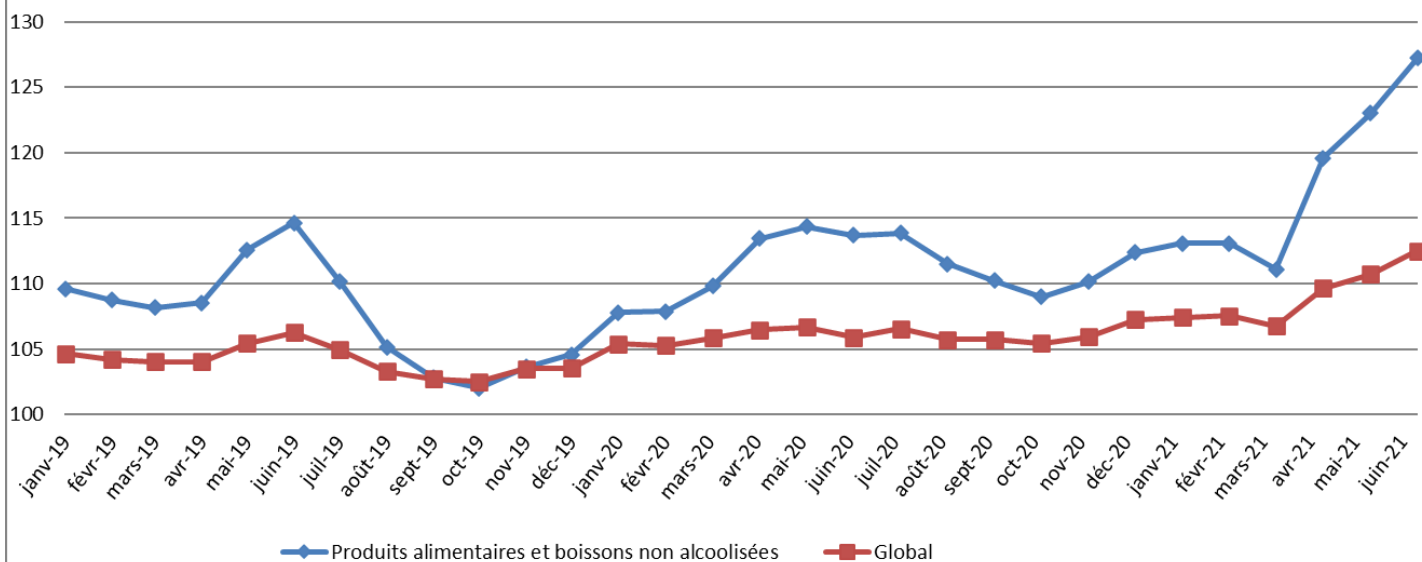
### Variations (en glissement) annuelles de l'INHPC (en %)



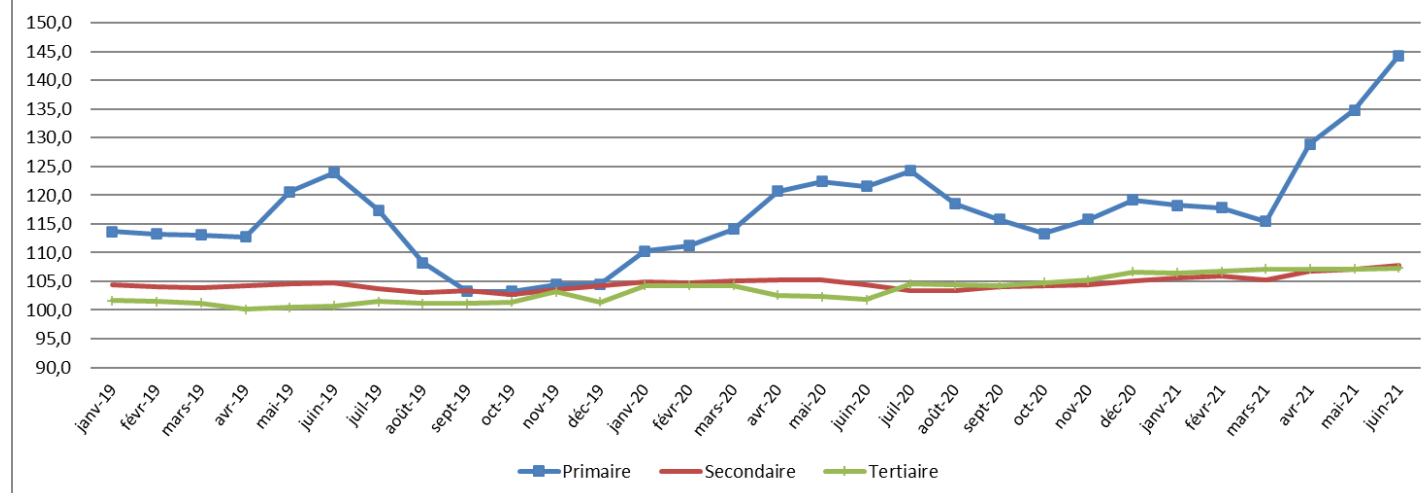
### Evolution de l'INHPC et de l'inflation sous-jacente



### Evolution de l'INHPC et de l'indice des produits alimentaires et boissons non alcoolisées



### Evolution des indices des Nomenclatures des secteurs



# INDICE NATIONAL HARMONISE DES PRIX A LA CONSOMMATION (INHPC) Juin 2021

## EVOLUTION MENSUELLE

En juin 2021, l'INHPC s'est établi à 112,5 au Togo, traduisant une progression de 1,6% du niveau général des prix à la consommation. Cette évolution est principalement due à l'augmentation des indices des fonctions «Produits alimentaires et boissons non alcoolisées» (+3,4%) ; «Transports» (+3,4%) ; «Restaurants et Hôtels» (+0,8%) et «Boissons alcoolisées, tabacs et stupéfiants» (+3,8%). La progression de l'indice global est cependant atténuée par la contraction des indices des fonctions de consommation «Logement, eau, gaz, électricité et autres combustibles» (-0,2%) et «Articles d'habillement et chaussures» (-0,2%).<sup>1</sup>

En effet, la hausse de l'indice de la fonction de consommation «Produits alimentaires et boissons non alcoolisées» est soutenue par la progression des indices des postes «Céréales non transformées» (+9,5%) ; «Tubercules et plantain» (+14,5%) ; «Légumes frais en fruits ou racine» (+8,8%) ; «Sel, épices, sauces et produits alimentaires n.d.a» (+6,5%) ; «Légumes secs et oléagineux» (+3,3%) ; «Autres produits à base de tubercules et de plantain» (+5,8%) ; «Fruits secs et noix» (+15,4%) ; «Autres matières grasses» (+10,5%) ; «Huiles» (+3,3%) ; «Mouton - chèvre» (+3,4%) ; «Légumes frais en feuilles» (+2,3%) ; «Farines, semoules et gruaux» (+9,9%) et viande de\* «Boeuf» (+2,3%). L'évolution des indices des fonctions de consommation «Transports», «Restaurants et Hôtels» et «Boissons alcoolisées, tabacs et stupéfiants» est imprimée par celle des postes «Carburants et lubrifiants» (+9,6%), «Transport routier de passagers» (+0,9%), «Restaurants, cafés et établissements similaires» (+0,8%), «Tabac et stupéfiants» (+8,4%) et «Vin et boissons fermentées» (+3,1%).

Au chapitre des contributions négatives, les postes ayant contribué à la baisse des indices des fonctions de consommation «Logement, eau, gaz, électricité et autres combustibles» et «Articles d'habillement et chaussures» sont : «Combustibles solides et autres» (-3,3%) et «Vêtements enfants (3 à 13 ans) et nourrissons (0 à 2 ans)» (-1,8%).

L'augmentation du niveau des indices observée en juin 2021 est le fait du renchérissement des variétés suivantes : «Maïs séché en grains crus vendu au grand bol» (+18,1%) ; «Riz local longs grains vendu au petit bol» (+4,2%) ; «Ilgname» (+17,3%) ; «Pommes de terre» (+7,1%) ; «Banane plantain mûre» (+5,5%) ; «Tomates rondes (Pomme)» (+30,1%) ; «Oignon frais rond» (+13,8%) ; «Aubergine locale» (+5,9%) ; «Piment vert ( Gboyébessé )» (+23,0%) ; «Piment rouge frais» (+18,5%) ; «Piment rouge sec en poudre» (+6,3%) ; «Piment rouge sec» (+4,5%) ; «Gingembre frais» (+3,9%) ; «Ail frais» (+2,8%) ; «Haricots blancs secs» (+11,7%) ; «Arachide décortiquée crue» (+4,3%) ; «Farine de manioc (Gari)» (+16,5%) ; «Tapioca petit grain» (+5,3%) ; «Manioc râpé ( Agbélima )» (+3,6%) ; «Cossette de manioc» (+2,2%) ; «Noix de Coco sec» (+16,9%) ; «Noix de palme (Décou)» (+12,3%) ; «Pâte d'arachide» (+0,4%) ; «Huile végétale» (+3,6%) ; «Huile de palme traditionnelle (Zomi)» (+2,8%) ; «Viande fraîche de chèvre au kg» (+4,0%) ; «Viande fraîche de mouton au kg» (+3,0%) ; «Choux vert» (+10,8%) ; «Gboman» (+10,4%) ; «Salade verte locale ( Laitue )» (+7,4%) ; «Adémè» (+1,8%) ; «Ablo» (+18,5%) ; «Akpan» (+16,3%) ; «Maïs en pâte (Mawoè )» (+6,6%) ; «Viande de bœuf avec os au kg» (+3,0%) ; «Tripes et abats de bœuf» (+1,6%) ; «Viande de bœuf sans os au kg» (+1,0%) ; «Essence "SUPER" dans les stations-services administrés» (+12,5%) ; «Gas-oil ordinaire dans les stations-services administrés» (+10,4%) ; «Mélange 2 temps» (+9,2%) ; «Essence super de rue» (+6,3%) ; «Essence mélange de rue» (+5,0%) ; «Transport inter-urbain, Lomé-Aného» (+20,0%) ; «Transport inter-urbain, Lomé-Kpalimé» (+15,0%) ; «Transport inter-urbain en minibus, Lomé-Sokodé» (+11,7%) ; «Transport inter-urbain, Lomé-Kara» (+11,4%) ; «Plat de hokoumé + sauce poisson (1 Plat)» (+3,9%) ; «Plat de fufu + sauce viande» (+2,9%) ; «Bouillie de maïs sucrée (Aklui zogbon)» (+2,6%) ; «Consommation de spaghetti dans un kiosque (1 Plat)» (+2,3%) ; «Café au lait avec pain beurré (Pain entier)» (+0,9%) ; «Cola fraîche» (+25,8%) et «Tchoukoutou local artisanal» (+4,8%).

Contrairement aux variétés ci-dessus listées, les prix ont baissé pour le «Charbon de bois» (-3,4%) ; le «Slip garçon» (-6,7%) et la «Robe fillette» (-1,6%).

Calculé hors produits alimentaires, le niveau général des prix a enregistré une hausse de 0,6% sur le plan national. L'inflation sous-jacente (variation mensuelle de l'indice hors énergie, hors produits frais) a également progressé de 0,5%.

Eu égard à l'état des produits, les prix ont augmenté de 4,2% pour les « Produits frais », de 0,5% pour les « Produits Hors Energie et produits frais » et de 2,6% pour les produits de l'«Energie». Relativement à la provenance, les prix des produits « locaux » ont progressé de 1,8% et ceux des produits « importés » de 0,7%.

Du point de vue de la classification sectorielle, la hausse du niveau général des prix est due principalement à celle des prix des produits du secteur primaire (+7,0%) et secondaire (+0,5%). Pour ce qui est de la durabilité, la hausse observée provient essentiellement de l'augmentation des prix des produits « Non durables » (+2,4%).

## EVOLUTIONS TRIMESTRIELLE ET ANNUELLE

En évolution trimestrielle, le niveau général des prix en juin 2021 s'est relevé de 5,4% comparativement à la situation de mars 2021. Cette variation est la conjugaison d'une part, de la progression des prix des produits des fonctions de consommation «Produits alimentaires et boissons non alcoolisées» (+14,5%), «Transports» (+3,4%), «Restaurants et Hôtels» (+0,8%), «Boissons alcoolisées, tabac et stupéfiants» (+1,6%), «Santé» (+0,4%), «Meubles, articles de ménage et entretien courant du foyer» (+0,3%), «Biens et services divers» (+0,1%) et d'autre part, du recul des prix des produits des fonctions de consommation «Logement, eau, gaz, électricité et autres combustibles» (-0,1%) et «Articles d'habillement et chaussures» (-0,1%).

Du point de vue des nomenclatures secondaires et par rapport à l'état des produits, la hausse du niveau général des prix en variation trimestrielle est à mettre à l'actif de l'augmentation des prix des « Produits frais » (+18,8%), des produits « Hors Energie et Produits frais » (+1,5%) et des produits de l'Energie (+2,5%).

Au regard de la provenance, cette variation trimestrielle s'explique par l'augmentation des prix des produits locaux (+6,6%) et des produits importés (+1,6%). Du point de vue de la durabilité, la hausse du niveau général des prix en évolution trimestrielle est essentiellement induite par la progression des prix des produits « Non durables » (+8,8%). Les variations respectives des prix des produits des secteurs primaire (+25,0%) et secondaire (+2,3%) ont contribué à la hausse trimestrielle du niveau général des prix.

En glissement annuel (par rapport à juin 2020), le niveau général des prix a progressé de 6,2% consécutivement à la hausse des prix de presque toutes les fonctions de consommation. En effet, à l'exception de la fonction de consommation « Santé » qui a connu une régression de 0,6%, toutes les autres fonctions ont augmenté comme suit : «Produits alimentaires et boissons non alcoolisées» (+11,9%) ; «Restaurants et Hôtels» (+3,7%) ; «Communication» (+10,7%) ; «Logement, eau, gaz, électricité et autres combustibles» (+3,8%) ; «Transports» (+3,3%) ; «Biens et services divers» (+2,3%) ; «Meubles, articles de ménage et entretien courant du foyer» (+1,5%) ; «Loisirs et culture» (+1,5%) ; «Tabac et stupéfiants» (+2,6%) ; «Enseignement» (+1,1%) ; «Articles d'habillement et chaussures» (+0,3%).

Quant aux nomenclatures secondaires et par rapport à l'état des produits, la hausse constatée en glissement annuel est la résultante de l'augmentation des prix des «Produits frais» (+13,8%) ; des produits « Hors Energie et Produits frais » (+3,8%) et des produits de l'«Energie» (+8,1%). Au regard de la provenance, cette évolution annuelle s'explique essentiellement par la hausse des prix des produits « locaux » (+8,1%). Quant à la durabilité, la progression du niveau général des prix sur le plan national a été influencée essentiellement par l'accroissement des prix des produits « Non durables » (+8,2%) et des «Services» (+5,4%). En ce qui concerne les secteurs de production, la hausse annuelle du niveau général des prix découle de l'augmentation des prix des produits des secteurs « secondaire » (+3,3%) ; « primaire » (+18,7%) et « tertiaire » (+5,4%).

Le taux d'inflation calculé sur la base des indices moyens des douze derniers mois au niveau national, s'est établi à 2,8% contre 2,2% en mai 2021.

<sup>1</sup> Dans cette partie, les fonctions et postes apparaissent selon leur niveau de contribution à la variation de l'indice global.

**Tableau 2 : Évolution du niveau des prix des biens et services de consommation dans les pays de l'UEMOA (Base 100 en 2014) \***

Pays	Pondération	Indices pour les mois de					Variations (en %) depuis		
		mai-20	févr-21	mars-21	avr-21	mai-21	1 mois	3 mois	12 mois
Bénin	760	104,6	102,3	103,2	104,3	106,3	1,9	3,9	1,7
Burkina-Faso	1 258	105,5	103,9	104,5	106,2	108,0	1,7	3,9	2,4
Côte d'Ivoire	3 131	106,5	109,1	109,3	110,3	111,0	0,6	1,7	4,2
Guinée-Bissau	141	106,3	106,5	106,7	107,6	108,0	0,4	1,4	1,6
Mali	1 428	99,1	101,9	102,1	103,0	104,3	1,3	2,4	5,2
Niger	1 111	104,4	106,6	106,2	106,9	107,4	0,5	0,8	2,9
Sénégal	1 491	106,2	107,4	106,9	107,1	107,5	0,4	0,1	1,3
Togo	681	106,7	107,5	106,8	109,7	110,7	0,9	3,0	3,8
<b>UEMOA</b>	<b>10 000</b>	<b>104,9</b>	<b>106,2</b>	<b>106,3</b>	<b>107,3</b>	<b>108,3</b>	<b>0,9</b>	<b>2,0</b>	<b>3,2</b>

Source : Commission de l'UEMOA

(\*) Les relevés des prix sont effectués sur l'ensemble du territoire de chaque Etat.

**Tableau 3 : Évolution des indices des nomenclatures secondaires au niveau national**

Nomenclatures secondaires	Libellé	Pondération	juin-20	mars-21	avr-21	mai-21	juin-21	/1mois	/3mois	/12mois
	Global		10 000	105,9	106,8	109,7	110,7	112,5	1,6	5,4
Etat	Energie	899	79,5	83,9	84,5	83,8	85,9	2,6	2,5	8,1
	Produits frais	2 187	118,4	113,4	124,1	129,2	134,7	4,2	18,8	13,8
	Hors Energie et Produits frais	6 914	106,1	108,5	109,4	109,5	110,1	0,5	1,5	3,8
Provenance	Importé	3 384	98,4	98,5	99,0	99,3	100,0	0,7	1,6	1,6
	Local	6 616	109,5	111,0	114,8	116,3	118,3	1,8	6,6	8,1
Secteurs de production	Primaire	818	121,5	115,5	128,9	134,8	144,3	7,0	25,0	18,7
	Secondaire	7 480	104,3	105,3	106,8	107,2	107,7	0,5	2,3	3,3
	Tertiaire	1 702	101,8	107,2	107,2	107,2	107,3	0,1	0,1	5,4
Durabilité	Durable	1 155	100,6	100,9	101,0	101,0	101,3	0,3	0,4	0,7
	Non durable	6 742	108,5	107,9	112,8	114,6	117,4	2,4	8,8	8,2
	Semi-durable	401	108,0	108,6	108,5	108,7	108,5	-0,2	-0,1	0,4
	Service	1 702	101,8	107,2	107,2	107,2	107,3	0,1	0,1	5,4

**Tableau 4 : Prix moyens au kg ou au litre de quelques produits essentiels par région**

PRODUITS	Unité	MARITIME (y compris Lomé)		PLATEAUX		CENTRALE		KARA		SAVANES	
		mai-21	juin-21	mai-21	juin-21	mai-21	juin-21	mai-21	juin-21	mai-21	juin-21
		Maïs en grains crus	Kg	225	261	199	248	220	264	203	214
Mil	Kg	410	437	462	479	425	403	549	420	585	452
Riz importé en vrac	Kg	458	483	452	423	403	393	393	370	603	554
Viande de bœuf fraîche avec os	Kg	2133	2244	2000	2000	1922	2010	1725	1700	1675	1700
Akpala congelé (Chinchard)	Kg	1580	1395	1503	1491	1526	1516	1600	1600	1600	1600
Akpala fumé (Chinchard)	Kg	2456	2314	2427	2144	2679	2663	2540	2357	2670	2438
Huile rouge de palme (Zomi)	L	1025	1079	1000	1000	933	983	900	925	934	934
Huile végétale locale industrielle	L	883	862	900	1000	842	967	869	975	750	750
Tomate fraîche locale (Aklikonvi)	Kg	749	1011	760	826	556	590	642	867	695	1174
Tubercule d'igname de fufu	Kg	421	502	436	508	394	451	362	423	392	453
Gari	Kg	486	586	482	552	554	538	513	539	546	549
Haricot blanc	Kg	657	718	676	727	608	738	629	723	691	762
Haricot rouge	Kg	623	596	639	705	692	625	602	602	736	781
Charbon de bois	Kg	136	138	103	103	95	89	90	88	119	123
Essence super sans plomb <sup>2</sup>	L	425	478	425	478	425	478	425	478	425	478
Gasoil	L	450	497	450	497	450	497	450	497	450	497
Gaz butane petite bouteille	6 Kg	3120	3120	3120	3120	3120	3120	3120	3120	3120	3120
Gaz butane grande bouteille	12,5 Kg	6500	6500	6500	6500	6500	6500	6500	6500	6500	6500

<sup>2</sup> Le prix moyen des combustibles est obtenu au prorata temporis, c'est-à-dire par une moyenne des prix enregistrés sur la durée (un mois) pondérée par la durée de consommation. En effet, le changement des prix ayant eu lieu le 11 juin 2021, les produits ont été consommés pendant 10 jours aux anciens prix et pendant 20 jours aux nouveaux prix.



**Tableau 5 : Évolution des indices nationaux suivant les groupes de la NCOA-IHPC<sup>3</sup>**

Libellé	Pondération	Indices respectifs des mois de					Variation (%) depuis		
		juin-20	mars-21	avr-21	mai-21	juin-21	/1mois	/3mois	/12mois
Produits alimentaires	3 067	114,3	111,6	120,6	124,2	128,7	3,6	15,2	12,5
Boissons non alcoolisées	220	104,6	105,6	106,0	107,9	106,5	-1,2	0,9	1,9
Boissons alcoolisées	69	106,7	104,0	105,0	103,7	105,4	1,7	1,4	-1,2
Tabacs et stupéfiants	24	109,4	113,8	111,2	110,2	119,4	8,4	4,9	9,1
Articles d'habillement	725	107,3	107,6	107,6	107,7	107,5	-0,2	-0,1	0,1
Chaussures	114	107,9	108,9	108,6	108,9	108,7	-0,1	-0,2	0,7
Loyers effectifs	263	113,7	113,9	113,9	113,9	114,0	0,1	0,1	0,2
Entretien et réparation des logements	256	103,8	103,5	103,6	103,9	104,4	0,5	0,8	0,6
Alimentation en eau et services divers liés au logement	155	92,0	94,2	94,2	94,2	94,1	-0,1	-0,1	2,3
Electricité, gaz et autres combustibles	529	85,2	92,6	93,6	92,5	91,8	-0,8	-0,8	7,8
Meubles , articles d'ameublement, tapis et autres revêtements	33	105,3	108,5	108,7	108,9	109,0	0,1	0,4	3,5
Articles de ménage en textiles	22	103,3	101,0	100,9	100,9	100,9	0,0	-0,1	-2,3
Appareils ménagers	10	100,0	99,7	101,6	101,4	102,0	0,6	2,3	2,0
Verrerie, vaisselle et ustensiles de ménage	37	114,1	114,5	115,4	115,3	115,9	0,6	1,2	1,6
Outils et autre matériel pour la maison et le jardin	33	114,7	115,1	115,3	115,3	115,3	0,0	0,2	0,5
Biens et services liés à l'entretien courant du foyer	143	107,8	111,5	111,1	111,8	111,6	-0,2	0,1	3,5
Produits, appareils et matériels médicaux	240	104,0	102,5	103,2	103,4	102,8	-0,6	0,3	-1,2
Services ambulatoires	85	108,1	108,1	108,8	108,7	109,2	0,4	1,0	1,0
Services hospitaliers	45	97,2	98,9	98,6	97,6	97,6	0,0	-1,3	0,3
Achat de véhicules	144	102,1	101,7	101,8	101,8	101,8	0,0	0,1	-0,3
Dépenses d'utilisation des véhicules	398	77,3	76,6	76,7	76,7	82,2	7,2	7,3	6,4
Services de transport	399	106,9	106,5	105,5	105,5	106,4	0,9	-0,1	-0,4
Services postaux	8	100,0	57,1	57,1	57,1	57,1	0,0	0,0	-42,9
Matériel de téléphonie et de télécopie	47	92,0	90,5	90,5	90,1	90,4	0,4	-0,1	-1,7
Services de téléphonie et de télécopie	533	92,0	103,6	103,5	103,6	103,5	0,0	0,0	12,5
Matériel audiovisuel, photographique et de traitement de l'image et du son	53	94,0	93,5	93,6	93,3	93,3	0,0	-0,3	-0,7
Autres articles et matériels de loisirs, de jardinage et animaux de compagnie	38	105,5	102,6	102,6	103,7	102,7	-1,0	0,1	-2,7
Services récréatifs et culturels	84	105,2	110,3	110,3	110,3	110,3	0,0	0,0	4,8
Journaux, livres et articles de papeterie	58	105,2	104,4	104,4	104,4	104,4	0,0	0,0	-0,7
Forfaits touristiques	3	120,5	120,5	120,5	120,5	120,5	0,0	0,0	0,0
Enseignement pré-élémentaire et primaire	76	111,8	115,5	115,5	115,5	114,3	-1,0	-1,0	2,3
Enseignement secondaire	67	113,7	115,5	115,7	115,8	115,7	-0,1	0,2	1,7
Enseignement supérieur	33	99,4	97,7	97,7	97,7	97,7	0,0	0,0	-1,7
Enseignement post-secondaire non supérieur et Enseignement non défini par niveau	25	108,9	108,3	108,1	108,1	108,1	0,0	-0,2	-0,8
Services de restauration	1 490	110,7	113,9	114,0	113,9	114,8	0,8	0,8	3,7
Services d'hébergement	5	101,1	98,8	98,8	98,8	99,3	0,5	0,5	-1,8
Soins corporels	288	108,2	111,5	111,8	111,4	112,0	0,6	0,5	3,5
Effets personnels n.c.a <sup>4</sup>	96	98,4	95,9	96,0	95,6	96,1	0,5	0,2	-2,3
Protection sociale et assurance	13	102,0	101,5	101,9	101,9	101,9	0,0	0,4	-0,1
Services financiers	2	99,6	93,5	93,5	93,5	93,5	0,0	0,0	-6,1
Autres services n.c.a	70	108,2	121,0	121,0	121,1	119,5	-1,3	-1,3	10,4

Institut National de la Statistique et des Études Économiques et Démographiques

**Directeur Général** : Koame KOUASSI

**Secrétaire Général** : Tchiou ANIMAOU

**Directeur de la Comptabilité Nationale et des Etudes Economiques**: Kodzo Dodzi HEVI

**Chef de la Division des Statistiques et Analyses Conjoncturelles**: Koffi Mepanou ADOLI

**Collaborateurs** : Akuété KPADENOU KOUNONDJI Toyi BOUWE

Naté Dzigbodi APALOO

Kokou Mawufe AMEDODZI

**Directeur du Management de l'Information Statistique** : Dyen GUEMA

*Nous contacter* : 59 rue de la Kozah, Immeuble INSEED-CENETI, BP: 118 Lomé-TOGO

Tél : +228 22 21 62 24 / 22 21 27 75 ; Email : [inseed@inseed.tg](mailto:inseed@inseed.tg) ou [dgscn\\_tg@yahoo.fr](mailto:dgscn_tg@yahoo.fr) ; site web : [www.inseed.tg](http://www.inseed.tg)

*Cette publication est disponible sur le site de l'INSEED*

<sup>3</sup> NCOA: Nomenclature de Consommation Ouest Africaine

<sup>4</sup> nca: non compris ailleurs