



## INDICE NATIONAL HARMONISE DES PRIX A LA CONSOMMATION (INHPC)

POUR LES PAYS MEMBRES DE L'UEMOA  
TOGO – Mai 2021

### INFORMATION PRELIMINAIRE

L'Institut National de la Statistique et des Études Économiques et Démographiques (INSEED) met à la disposition des utilisateurs, l'Indice National Harmonisé des Prix à la Consommation (INHPC). Cet indice est harmonisé, car il est le fruit d'une même méthodologie mise en place dans les huit pays membres de l'Union Économique et Monétaire Ouest Africaine (UEMOA) en 1996 et rénové en 2008. Depuis 2014, la couverture est devenue nationale et prend en compte aussi bien le milieu urbain que rural.

L'INHPC a pour population de référence l'ensemble des ménages africains des régions Maritime (y compris Lomé), des Plateaux, de la Centrale, de la Kara et des Savanes. Le panier considéré comprend 647 variétés suivies dans 1 520 points de vente au niveau national et 17 914 relevés sont effectués chaque mois. La période de base de ce nouvel indice est l'année 2014, Les pondérations utilisées proviennent de l'enquête QUIBB 2011 actualisée par les indices de prix à la consommation de 2014. Un guide méthodologique est disponible sur le site de l'INSEED.

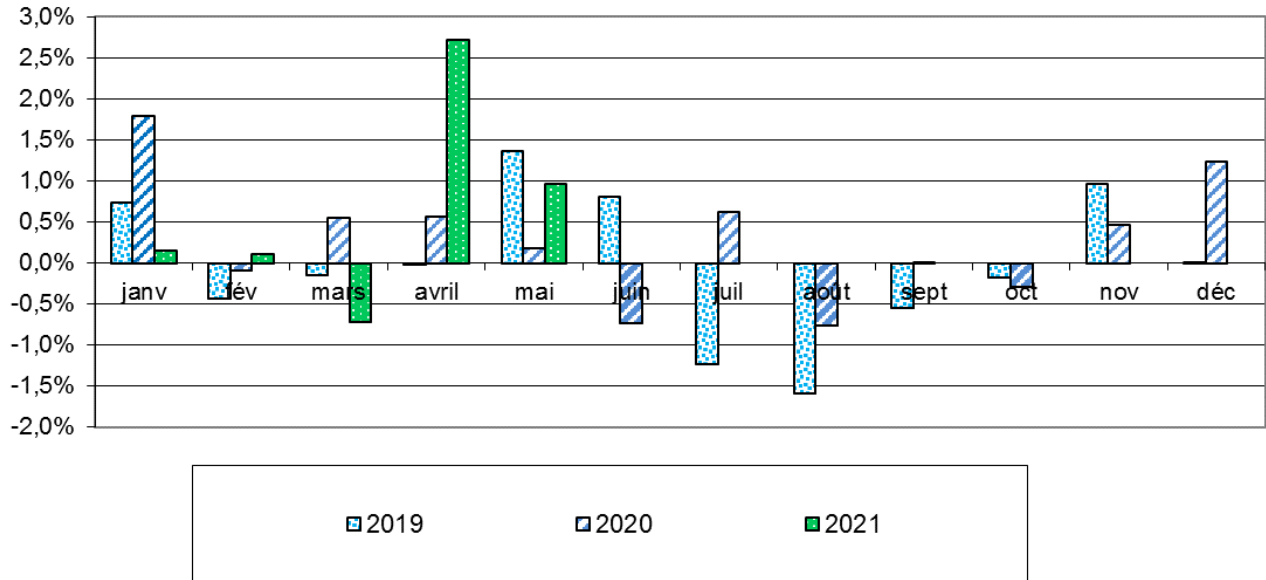
### RESUME DES EVOLUTIONS

L'indice national harmonisé des prix à la consommation (INHPC) a crû de 1,0% en mai 2021 par rapport à son niveau d'avril 2021 en environnement pandémique à la COVID-19. Cette évolution est portée par la hausse enregistrée pour les prix des fonctions de consommation «Produits alimentaires et boissons non alcoolisées» (+2,9%) ; «Articles d'habillement et chaussures» (+0,1%) ; «Meubles, articles de ménage et entretien courant du foyer» (+0,3%) et «Santé» (+0,1%). Les prix ont cependant régressé pour la fonction de consommation «Logement, eau, gaz, électricité et autres combustibles» (-0,4%) et «Restaurants et Hôtels» (-0,1%).

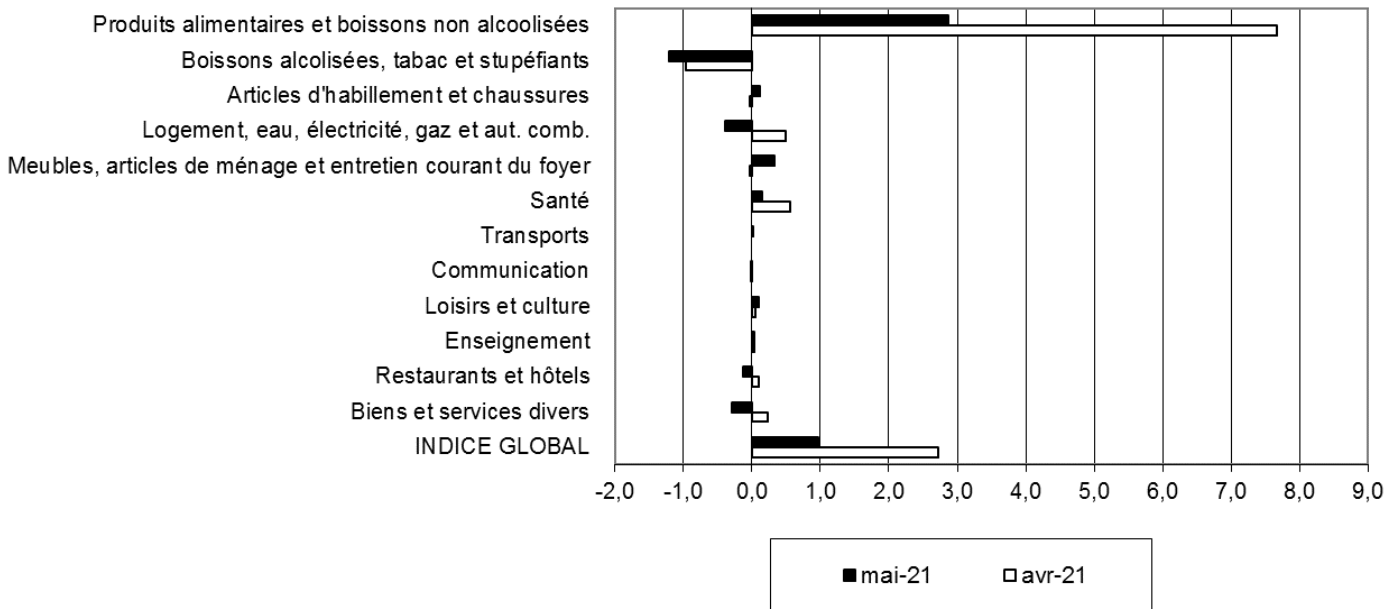
**Tableau 1 : Indice National Harmonisé des Prix à la Consommation, mai 2021 (Base 100 en 2014)**

	Libellé	Pondération	Indices des mois de					Variation en %		
			mai-20	févr-21	mars-21	avr-21	mai-21	/1mois	/3mois	/12mois
	<b>INDICE GLOBAL</b>	10000	<b>106,7</b>	<b>107,5</b>	<b>106,8</b>	<b>109,7</b>	<b>110,7</b>	<b>1,0</b>	<b>3,0</b>	<b>3,8</b>
<b>I</b>	<b>Produits alimentaires et boissons non alcoolisées</b>	3287	<b>114,4</b>	<b>113,1</b>	<b>111,1</b>	<b>119,6</b>	<b>123,0</b>	<b>2,9</b>	<b>8,8</b>	<b>7,6</b>
	Produits alimentaires	3067	115,0	113,6	111,6	120,6	124,2	3,0	9,3	8,0
	<i>dont: Pains et céréales</i>	911	100,6	108,5	103,3	113,2	114,5	1,2	5,5	13,9
	<i>Viande</i>	308	115,2	118,6	116,9	119,8	120,8	0,8	1,9	4,9
	<i>Poisson et fruits de mer</i>	459	127,2	124,8	121,4	128,5	132,1	2,8	5,9	3,9
	<i>Huiles et graisses</i>	160	105,2	113,0	108,4	117,3	116,5	-0,7	3,1	10,7
	<i>Légumes</i>	753	124,4	110,4	110,8	124,0	134,9	8,8	22,2	8,4
	<i>Tubercules et plantains</i>	153	136,7	112,6	113,6	134,4	159,4	18,6	41,5	16,6
	<i>Sel, épices, sauces et produits alimentaires n.d.a.</i>	157	113,8	105,6	106,7	111,3	113,9	2,3	7,8	0,1
<b>II</b>	<b>Boissons alcoolisées, tabacs et stupéfiants</b>	93	<b>103,7</b>	<b>109,7</b>	<b>107,0</b>	<b>106,0</b>	<b>104,7</b>	<b>-1,2</b>	<b>-4,5</b>	<b>1,0</b>
<b>III</b>	<b>Articles d'habillement et chaussures</b>	839	<b>106,8</b>	<b>107,5</b>	<b>107,6</b>	<b>107,5</b>	<b>107,7</b>	<b>0,1</b>	<b>0,2</b>	<b>0,8</b>
<b>IV</b>	<b>Logement, eau, gaz, électricité et autres combustibles</b>	1203	<b>96,8</b>	<b>100,9</b>	<b>99,9</b>	<b>100,4</b>	<b>100,0</b>	<b>-0,4</b>	<b>-0,9</b>	<b>3,3</b>
<b>V</b>	<b>Meubles, articles de ménage et entretien courant du foyer</b>	278	<b>109,4</b>	<b>110,7</b>	<b>111,0</b>	<b>110,9</b>	<b>111,3</b>	<b>0,3</b>	<b>0,6</b>	<b>1,7</b>
<b>VI</b>	<b>Santé</b>	370	<b>105,0</b>	<b>103,7</b>	<b>102,9</b>	<b>103,4</b>	<b>103,6</b>	<b>0,1</b>	<b>-0,1</b>	<b>-1,3</b>
<b>VII</b>	<b>Transports</b>	941	<b>94,6</b>	<b>90,7</b>	<b>90,8</b>	<b>90,8</b>	<b>90,8</b>	<b>0,0</b>	<b>0,1</b>	<b>-4,0</b>
<b>VIII</b>	<b>Communication</b>	588	<b>93,8</b>	<b>101,8</b>	<b>101,8</b>	<b>101,8</b>	<b>101,8</b>	<b>0,0</b>	<b>0,0</b>	<b>8,5</b>
<b>IX</b>	<b>Loisirs et culture</b>	236	<b>102,3</b>	<b>101,8</b>	<b>104,0</b>	<b>104,0</b>	<b>104,1</b>	<b>0,1</b>	<b>2,3</b>	<b>1,8</b>
<b>X</b>	<b>Enseignement</b>	201	<b>110,7</b>	<b>112,4</b>	<b>112,4</b>	<b>112,4</b>	<b>112,5</b>	<b>0,0</b>	<b>0,1</b>	<b>1,6</b>
<b>XI</b>	<b>Restaurants et hôtels</b>	1495	<b>110,2</b>	<b>114,1</b>	<b>113,9</b>	<b>114,0</b>	<b>113,8</b>	<b>-0,1</b>	<b>-0,2</b>	<b>3,3</b>
<b>XII</b>	<b>Biens et services divers</b>	469	<b>108,0</b>	<b>107,7</b>	<b>107,7</b>	<b>108,0</b>	<b>107,7</b>	<b>-0,3</b>	<b>0,0</b>	<b>-0,3</b>

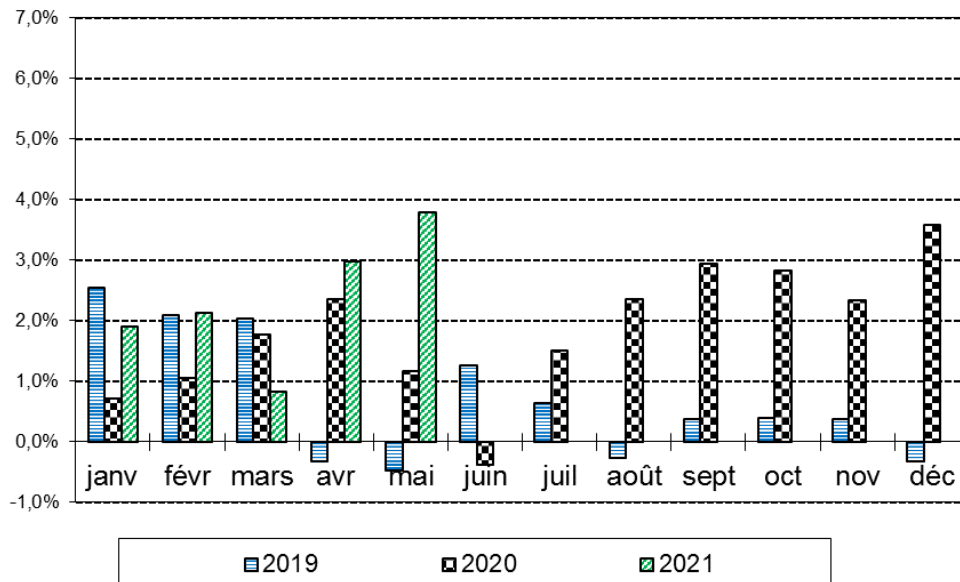
### Variation mensuelle de l'INHPC



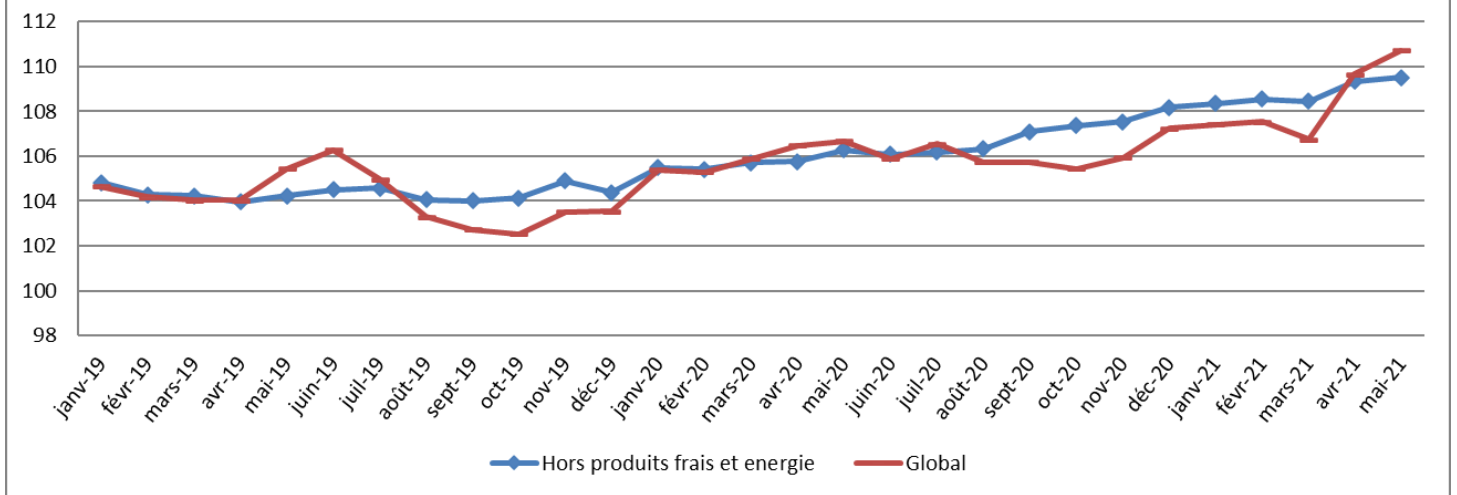
### Variation mensuelle de l'Indice des fonctions



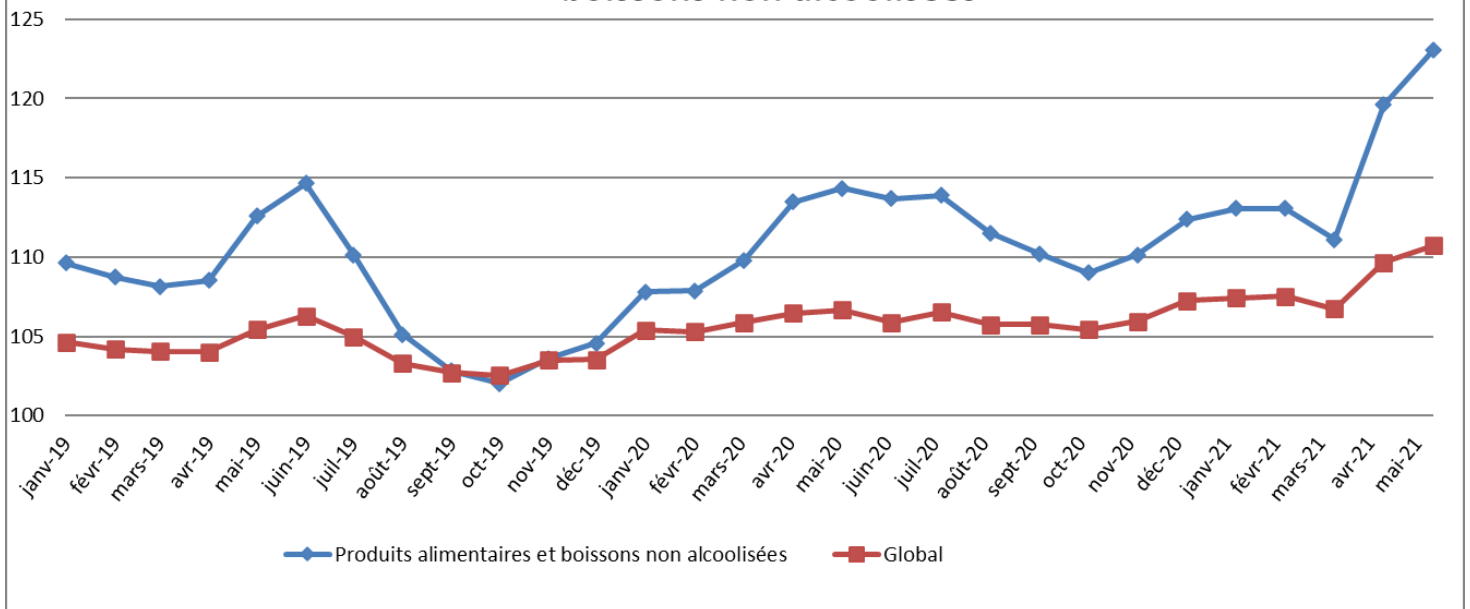
### Variations (en glissement) annuelles de l'INHPC (en %)



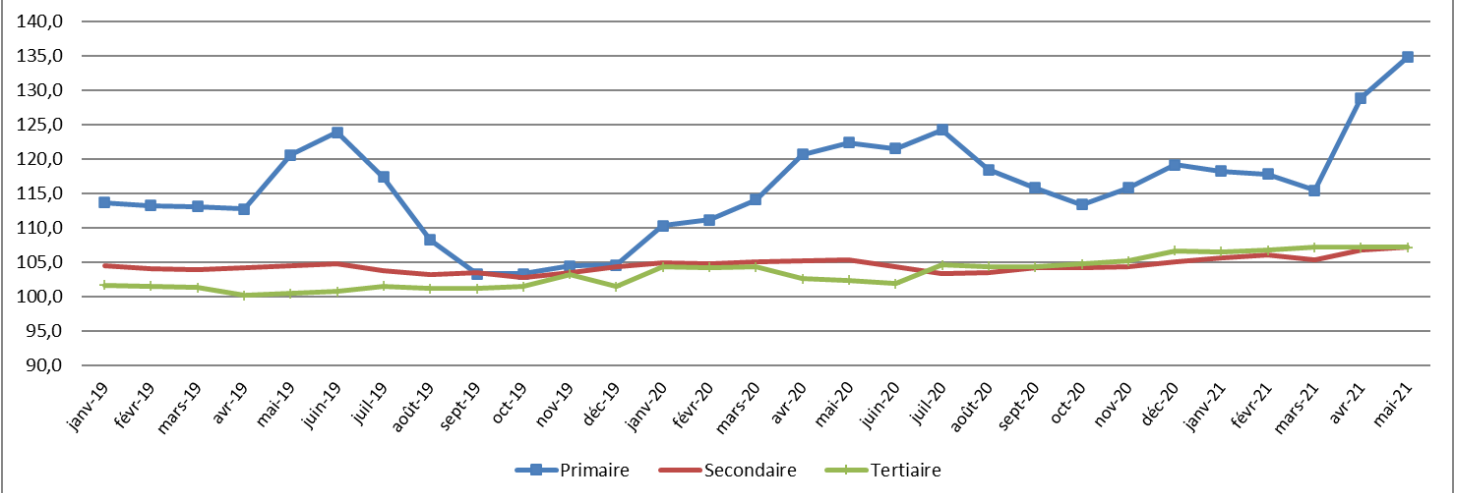
### Evolution de l'INHPC et de l'inflation sous-jacente



### Evolution de l'INHPC et de l'indice des produits alimentaires et boissons non alcoolisées



### Evolution des indices des Nomenclatures des secteurs



# INDICE NATIONAL HARMONISE DES PRIX A LA CONSOMMATION (INHPC) Mai 2021

## EVOLUTION MENSUELLE

En mai 2021, l'INHPC s'est établi à 110,7 au Togo, traduisant une progression de 1,0% du niveau général des prix à la consommation. Cette évolution est principalement due à l'augmentation des indices des fonctions «Produits alimentaires et boissons non alcoolisées» (+2,9%), «Articles d'habillement et chaussures» (+0,1%), «Meubles, articles de ménage et entretien courant du foyer» (+0,3%) et «Santé» (+0,1%). La progression de l'indice global est cependant atténuée par la contraction des indices des fonctions de consommation «Logement, eau, gaz, électricité et autres combustibles» (-0,4%), «Restaurants et Hôtels» (-0,1%), «Biens et services divers» (-0,3%) et «Boissons alcoolisées, tabac et stupéfiants» (-1,2%).<sup>1</sup>

En effet, la hausse de l'indice de la fonction de consommation «Produits alimentaires et boissons non alcoolisées» est soutenue par la progression des indices des postes «Tubercules et plantain» (+18,6%) ; «Légumes frais en fruits ou racine» (+13,6%) ; «Poissons et autres produits séchés ou fumés» (+3,2%) ; «Légumes secs et oléagineux» (+3,7%) ; «Céréales non transformées» (+1,3%) ; «Légumes frais en feuilles» (+5,6%) ; «Autres fruits frais» (+7,5%) ; «Sel, épices, sauces et produits alimentaires n.d.a» (+2,3%) ; «Volaille» (+5,9%) ; «Pâtes alimentaires» (+2,0%) ; «Autres matières grasses» (+5,4%) ; «Farines, semoules et gruaux» (+5,5%) et «Boissons non alcoolisées artisanales» (+8,4%). L'évolution des indices des fonctions de consommation «Articles d'habillement et chaussures» ; «Meubles, articles de ménage et entretien courant du foyer» et «Santé» est imprimée par celle des postes «Tissus d'habillement» (+0,4%) ; «Articles de ménage non durables» (+0,7%) ; «Médicaments traditionnels» (+1,8%) et «Services des auxiliaires médicaux» (+1,1%).

Au chapitre des contributions négatives, les postes ayant contribué à la baisse des indices des fonctions de consommation «Logement, eau, gaz, électricité et autres combustibles» ; «Restaurants et Hôtels» ; «Biens et services divers» et «Boissons alcoolisées, tabac et stupéfiants» sont : «Combustibles solides et autres» (-3,9%) ; «Restaurants, cafés et établissements similaires» (-0,1%) ; «Appareils et articles pour soins corporels» (-5,6%) ; «Vin et boissons fermentées» (-2,0%) et «Tabac et stupéfiants» (-1,0%).

L'augmentation du niveau des indices observée en mai 2021 est le fait du renchérissement des variétés suivantes : «Igname» (+20,3%) ; «Banane plantain mûre» (+9,4%) ; «Manioc frais (Agbéli)» (+5,1%) ; «Pommes de terre» (+0,5%) ; «Carottes» (+37,7%) ; «Gombos frais» (+22,9%) ; «Oignon frais rond» (+22,5%) ; «Aubergine locale» (+6,1%) ; «Concombre» (+2,9%) ; «Carpe frite à l'huile rouge» (+7,7%) ; «Sardinelles fumées (Adiadoè)» (+5,0%) ; «Doèvi fumé (Anchois)» (+4,4%) ; «Saloumon fumé» (+3,4%) ; «Doèvi séché (Anchois)» (+2,0%) ; «Akpala fumé (Chinchar)» (+1,9%) ; «Manvi fumé (Hareng)» (+1,8%) ; «Poisson salé fermenté (Lanhoinhoin)» (+0,4%) ; «Haricots rouges secs» (+7,4%) ; «Haricots blancs secs» (+2,3%) ; «Arachide décortiquée crue» (+1,8%) ; «Sorgho en gains crus vendu au petit bol» (+12,1%) ; «Mil en grains crus vendu au petit bol» (+8,6%) ; «Riz importé longs grains vendu au petit bol» (+2,5%) ; «Riz importé brisé vendu au petit bol» (+0,7%) ; «Maïs séché en grains crus vendu au grand bol» (+0,6%) ; «Salade verte locale (Laitue)» (+38,4%) ; «Feuille de haricot» (+11,8%) ; «Gboma» (+3,7%) ; «Haricot vert» (+0,5%) ; «Choux vert» (+0,3%) ; «Bananes douces» (+8,9%) ; «Piment vert (Gboyébessé)» (+14,6%) ; «Gingembre frais» (+4,3%) ; «Potasse (Akanhoun)» (+3,0%) ; «Ail frais» (+2,7%) ; «Piment rouge frais» (+0,4%) ; «Poulet vivant de chair» (+19,5%) ; «Poulet local vivant» (+6,4%) ; «Pintade locale vivante» (+5,8%) ; «Coq vivant local» (+3,1%) ; «Ailes de poulet congelé» (+2,7%) ; «Spaghetti» (+6,1%) ; «Noix de palme (Décou)» (+6,1%) ; «Pâte d'arachide» (+0,3%) ; «Maïs en pâte (Mawoè)» (+12,7%) ; «Ablo» (+4,0%) ; «Jus de bissap» (+17,8%) ; «Jus de citron» (+6,3%) ; «Tissu synthétique kaki importé» (+0,9%) ; «Balais à brindilles de palmier» (+1,9%) ; «Balai traditionnel à tige» (+0,2%) ; «Herbe Zangara pour paludisme» (+7,4%) et «Pansement d'une plaie» (+3,0%).

Contrairement aux variétés ci-dessus listées, les prix ont baissé pour le «Charbon de bois» (-3,9%), le «Plat de hokoumé + sauce poisson (1 Plat)» (-1,4%), le plat de «Riz + sauce poisson» (-1,0%), le «Cure dents» (-8,3%), «Tchoukoutou local artisanal» (-2,8%), le «Vin de palme» (-1,4%) et la «Cola fraîche» (-3,2%).

Calculé hors produits alimentaires, le niveau général des prix a enregistré une baisse de 0,1% sur le plan national. L'inflation sous-jacente (variation mensuelle de l'indice hors énergie, hors produits frais) a par contre progressé de 0,2%.

Eu égard à l'état des produits, les prix des «Produits frais» et des «Produits Hors Energie et produits frais» ont enregistré des hausses respectivement de 4,2% et 0,2%. Par contre, les prix des «Produits de l'Energie» se sont contractés de 0,8%. Relativement à la provenance, les prix des produits «locaux» ont progressé de 1,3% et ceux des produits «importés» de 0,3%. Du point de vue de la classification sectorielle, la hausse du niveau général des prix est due à celle des prix des produits du secteur primaire (+4,6%) et secondaire (+0,4%). Pour ce qui est de la durabilité, la hausse observée provient essentiellement de l'augmentation des prix des produits «Non durables» (+1,6%).

## EVOLUTIONS TRIMESTRIELLE ET ANNUELLE

En évolution trimestrielle, le niveau général des prix en mai 2021 s'est relevé de 3,0% comparativement à la situation de février 2021. Cette variation est la conjugaison d'une part, de la progression des prix des produits des fonctions de consommation «Produits alimentaires et boissons non alcoolisées» (+8,8%), «Loisirs et culture» (+2,3%), «Meubles, articles de ménage et entretien courant du foyer» (+0,6%), «Articles d'habillement et chaussures» (+0,2%), «Transports» (+0,1%) et d'autre part, du recul des prix des produits des fonctions de consommation «Logement, eau, gaz, électricité et autres combustibles» (-0,9%), «Tabac et stupéfiants» (-4,5%) et «Restaurants et Hôtels» (-0,2%).

Du point de vue des nomenclatures secondaires et par rapport à l'état des produits, la hausse du niveau général des prix en variation trimestrielle est à mettre à l'actif de l'augmentation des prix des «Produits frais» (+12,3%), des produits «Hors Energie et Produits frais» (+0,9%) amortie par la baisse des prix des produits de l'Energie (-2,0%).

Au regard de la provenance, cette variation trimestrielle s'explique par l'augmentation des prix des produits locaux (+4,2%) et des produits importés (+0,5%). Du point de vue de la durabilité, la hausse du niveau général des prix en évolution trimestrielle est essentiellement induite par la progression des prix des produits «Non durables» (+5,0%). Les variations respectives des prix des produits des secteurs primaire (+14,4%) et secondaire (+1,1%) ont contribué à la hausse trimestrielle du niveau général des prix.

En glissement annuel (par rapport à mai 2020), le niveau général des prix a progressé de 3,8% conséquemment à la hausse des prix des fonctions de consommation «Produits alimentaires et boissons non alcoolisées» (+7,6%), «Restaurants et Hôtels» (+3,3%), «Communication» (+8,5%), «Logement, eau, gaz, électricité et autres combustibles» (+3,3%), «Articles d'habillement et chaussures» (+0,8%), «Meubles, articles de ménage et entretien courant du foyer» (+1,7%), «Loisirs et culture» (+1,8%), «Enseignement» (+1,6%) et «Tabac et stupéfiants» (+1,0%). A l'opposé, des baisses sont constatées respectivement pour les fonctions «Transports» (-4,0%), «Santé» (-1,3%) et «Biens et services divers» (-0,3%).

Quant aux nomenclatures secondaires et par rapport à l'état des produits, la hausse constatée en glissement annuel est la résultante de l'augmentation des prix des produits «Hors Energie et Produits frais» (+3,0%), des «Produits frais» (+8,2%) et de la baisse des prix des produits de l'Energie (-1,1%). Au regard de la provenance, cette évolution annuelle s'explique essentiellement par la hausse des prix des produits «locaux» (+5,7%). Quant à la durabilité, la progression du niveau général des prix sur le plan national a été influencée essentiellement par l'accroissement des prix des produits «Non durables» (+4,6%) et des «Services» (+4,7%). En ce qui concerne les secteurs de production, la hausse annuelle du niveau général des prix découle de l'augmentation des prix des produits des secteurs «secondaire» (+1,8%) ; «primaire» (+10,2%) et «tertiaire» (+4,7%).

Le taux d'inflation calculé sur la base des indices moyens des douze derniers mois au niveau national, s'est établi à 2,2% contre 2,0% en avril 2021.

<sup>1</sup> Dans cette partie, les fonctions et postes apparaissent selon leur niveau de contribution à la variation de l'indice global.

**Tableau 2 : Évolution du niveau des prix des biens et services de consommation dans les pays de l'UEMOA (Base 100 en 2014) \***

Pays	Pondération	Indices pour les mois de					Variations (en %) depuis		
		déc-20	janv-21	févr-21	mars-21	avr-21	1 mois	3 mois	12 mois
Bénin	760	102,6	102,3	102,3	103,2	104,3	1,1	1,9	1,6
Burkina-Faso	1 258	104,2	104,3	103,9	104,5	106,2	1,6	1,8	1,9
Côte d'Ivoire	3 131	107,5	107,7	109,1	109,3	110,3	0,9	2,4	2,6
Guinée-Bissau	141	107,0	106,6	106,5	106,7	107,6	0,9	1,0	0,6
Mali	1 428	100,6	100,9	101,9	102,1	103,0	0,9	2,1	2,4
Niger	1 111	104,3	105,4	106,6	106,2	106,9	0,6	1,4	2,4
Sénégal	1 491	108,4	106,9	107,4	106,9	107,1	0,2	0,2	-1,1
Togo	681	107,2	107,4	107,5	106,8	109,7	2,7	2,1	2,2
<b>UEMOA</b>	<b>10 000</b>	<b>105,5</b>	<b>105,5</b>	<b>106,2</b>	<b>106,3</b>	<b>107,3</b>	<b>1,0</b>	<b>1,8</b>	<b>1,8</b>

Source : Commission de l'UEMOA

(\*) Les relevés des prix sont effectués sur l'ensemble du territoire de chaque Etat.

**Tableau 3 : Évolution des indices des nomenclatures secondaires au niveau national**

Nomenclatures secondaires	Libellé	Pondération	mai-20	févr-21	mars-21	avr-21	mai-21	/1mois	/3mois	/12mois
	<b>Global</b>	<b>10 000</b>	<b>106,7</b>	<b>107,5</b>	<b>106,8</b>	<b>109,7</b>	<b>110,7</b>	<b>1,0</b>	<b>3,0</b>	<b>3,8</b>
Etat	Energie	899	84,8	85,5	83,9	84,5	83,8	-0,8	-2,0	-1,1
	Produits frais	2 187	119,5	115,1	113,4	124,1	129,2	4,2	12,3	8,2
	Hors Energie et Produits frais	6 914	106,3	108,6	108,5	109,4	109,5	0,2	0,9	3,0
Provenance	Importé	3 384	100,0	98,9	98,5	99,0	99,3	0,3	0,5	-0,7
	Local	6 616	110,0	111,6	111,0	114,8	116,3	1,3	4,2	5,7
Secteurs de production	Primaire	818	122,4	117,8	115,5	128,9	134,8	4,6	14,4	10,2
	Secondaire	7 480	105,3	106,0	105,3	106,8	107,2	0,4	1,1	1,8
	Tertiaire	1 702	102,4	106,8	107,2	107,2	107,2	0,0	0,4	4,7
Durabilité	Durable	1 155	101,4	100,6	100,9	101,0	101,0	0,0	0,3	-0,4
	Non durable	6 742	109,6	109,2	107,9	112,8	114,6	1,6	5,0	4,6
	Semi-durable	401	107,7	108,5	108,6	108,5	108,7	0,2	0,3	0,9
	Service	1 702	102,4	106,8	107,2	107,2	107,2	0,0	0,4	4,7

**Tableau 4 : Prix moyens au kg ou au litre de quelques produits essentiels par région**

PRODUITS	Unité	MARITIME (y compris Lomé)		PLATEAUX		CENTRALE		KARA		SAVANES	
		avr-21	mai-21	avr-21	mai-21	avr-21	mai-21	avr-21	mai-21	avr-21	mai-21
Mais en grains crus	Kg	209	225	202	199	220	220	203	203	179	174
Mil	Kg	420	410	446	462	450	425	314	549	553	585
Riz importé en vrac	Kg	457	458	433	452	414	403	367	393	513	603
Viande de bœuf fraîche avec os	Kg	2167	2133	2000	2000	1923	1922	1700	1725	1700	1675
Akpala congelé (Chinchard)	Kg	1585	1580	1510	1503	1560	1526	1600	1600	1600	1600
Akpala fumé (Chinchard)	Kg	2373	2456	2482	2427	2605	2679	2490	2540	2344	2670
Huile rouge de palme (Zomi)	L	1051	1025	988	1000	942	933	900	900	934	934
Huile végétale locale industrielle	L	906	883	900	900	850	842	806	869	750	750
Tomate fraîche locale (Aklikonvi)	Kg	803	749	797	760	526	556	518	642	327	695
Tubercule d'igname de fufu	Kg	354	421	397	436	270	394	283	362	337	392
Gari	Kg	527	486	542	482	455	554	485	513	531	546
Haricot blanc	Kg	638	657	675	676	730	608	603	629	709	691
Haricot rouge	Kg	577	623	676	639	518	692	611	602	736	736
Charbon de bois	Kg	154	136	108	103	90	95	99	90	106	119
Essence super sans plomb	L	425	425	425	425	425	425	425	425	425	425
Gasoil	L	450	450	450	450	450	450	450	450	450	450
Gaz butane petite bouteille	6 Kg	3120	3120	3120	3120	3120	3120	3120	3120	3120	3120
Gaz butane grande bouteille	12,5 Kg	6500	6500	6500	6500	6500	6500	6500	6500	6500	6500

**Tableau 5 : Évolution des indices nationaux suivant les groupes de la NCOA-IHPC<sup>2</sup>**

Libellé	Pondération	Indices respectifs des mois de					Variation (%) depuis		
		mai-20	févr-21	mars-21	avr-21	mai-21	/1mois	/3mois	/12mois
Produits alimentaires	3 067	115,0	113,6	111,6	120,6	124,2	3,0	9,3	8,0
Boissons non alcoolisées	220	105,1	105,1	105,6	106,0	107,9	1,7	2,7	2,6
Boissons alcoolisées	69	102,8	108,8	104,0	105,0	103,7	-1,3	-4,7	0,9
Tabacs et stupéfiants	24	109,9	113,2	113,8	111,2	110,2	-1,0	-2,7	0,3
Articles d'habillement	725	107,1	107,4	107,6	107,6	107,7	0,1	0,3	0,6
Chaussures	114	106,4	109,2	108,9	108,6	108,9	0,3	-0,3	2,3
Loyers effectifs	263	112,4	113,9	113,9	113,9	113,9	0,0	0,0	1,3
Entretien et réparation des logements	256	103,8	103,2	103,5	103,6	103,9	0,3	0,6	0,1
Alimentation en eau et services divers liés au logement	155	91,8	94,1	94,2	94,2	94,2	0,0	0,1	2,6
Electricité, gaz et autres combustibles	529	87,4	95,2	92,6	93,6	92,5	-1,1	-2,8	5,9
Meubles , articles d'ameublement, tapis et autres revêtements	33	105,3	108,1	108,5	108,7	108,9	0,1	0,7	3,4
Articles de ménage en textiles	22	103,9	101,0	101,0	100,9	100,9	0,0	-0,1	-2,9
Appareils ménagers	10	101,0	99,9	99,7	101,6	101,4	-0,1	1,5	0,4
Verrerie, vaisselle et ustensiles de ménage	37	113,8	114,3	114,5	115,4	115,3	-0,1	0,9	1,3
Outils et autre matériel pour la maison et le jardin	33	114,7	114,9	115,1	115,3	115,3	0,0	0,4	0,5
Biens et services liés à l'entretien courant du foyer	143	106,7	111,2	111,5	111,1	111,8	0,6	0,5	4,8
Produits, appareils et matériels médicaux	240	105,3	103,5	102,5	103,2	103,4	0,2	-0,1	-1,8
Services ambulatoires	85	110,2	108,9	108,1	108,8	108,7	-0,1	-0,2	-1,4
Services hospitaliers	45	97,2	98,7	98,9	98,6	97,6	-1,0	-1,1	0,3
Achat de véhicules	144	102,1	101,6	101,7	101,8	101,8	0,0	0,2	-0,2
Dépenses d'utilisation des véhicules	398	85,5	76,7	76,6	76,7	76,7	0,0	0,0	-10,3
Services de transport	399	106,1	106,2	106,5	105,5	105,5	0,0	-0,7	-0,6
Services postaux	8	100,0	57,1	57,1	57,1	57,1	0,0	0,0	-42,9
Matériel de téléphonie et de télécopie	47	92,4	90,5	90,5	90,5	90,1	-0,5	-0,5	-2,6
Services de téléphonie et de télécopie	533	94,1	103,5	103,6	103,5	103,6	0,0	0,0	10,1
Matériel audiovisuel, photographique et de traitement de l'image et du son	53	93,3	93,5	93,5	93,6	93,3	-0,4	-0,3	-0,1
Autres articles et matériels de loisirs, de jardinage et animaux de compagnie	38	105,5	102,6	102,6	102,6	103,7	1,1	1,1	-1,7
Services récréatifs et culturels	84	105,2	104,6	110,3	110,3	110,3	0,0	5,4	4,8
Journaux, livres et articles de papeterie	58	105,1	104,5	104,4	104,4	104,4	0,0	-0,1	-0,6
Forfaits touristiques	3	120,5	120,5	120,5	120,5	120,5	0,0	0,0	0,0
Enseignement pré-élémentaire et primaire	76	111,8	115,5	115,5	115,5	115,5	0,0	0,0	3,3
Enseignement secondaire	67	113,7	115,5	115,5	115,7	115,8	0,1	0,3	1,8
Enseignement supérieur	33	99,4	97,7	97,7	97,7	97,7	0,0	0,0	-1,7
Enseignement post-secondaire non supérieur et Enseignement non défini par niveau	25	108,9	108,3	108,3	108,1	108,1	0,0	-0,2	-0,7
Services de restauration	1 490	110,2	114,1	113,9	114,0	113,9	-0,1	-0,2	3,3
Services d'hébergement	5	99,8	98,8	98,8	98,8	98,8	0,0	0,0	-1,1
Soins corporels	288	108,9	111,4	111,5	111,8	111,4	-0,4	-0,1	2,2
Effets personnels n.c.a <sup>3</sup>	96	101,0	95,5	95,9	96,0	95,6	-0,4	0,1	-5,4
Protection sociale et assurance	13	101,9	101,5	101,5	101,9	101,9	0,0	0,4	0,0
Services financiers	2	99,6	93,5	93,5	93,5	93,5	0,0	0,0	-6,1
Autres services n.c.a	70	114,8	121,0	121,0	121,0	121,1	0,0	0,0	5,5

Institut National de la Statistique et des Études Économiques et Démographiques

**Directeur Général** : Koame KOUASSI

**Secrétaire Général** : Tchiou ANIMAOU

**Directeur de la Comptabilité Nationale et des Etudes Economiques**: Kodzo Dodzi HEVI

**Chef de la Division des Statistiques et Analyses Conjoncturelles** : Koffi Mepanou ADOLI

**Collaborateurs** : Akuété KPADENOU KOUNONDJI

Toyé BOUWE

Naté Dzigbodi APALOO

Kokou Mawufe AMEDODZI

**Directeur du Management de l'Information Statistique** : Dyen GUEMA

*Nous contacter* : 59 rue de la Kozah, Immeuble INSEED-CENETI, BP: 118 Lomé-TOGO

Tél : +228 22 21 62 24 / 22 21 27 75 ; Email : [inseed@inseed.tg](mailto:inseed@inseed.tg) ou [dgscn\\_tg@yahoo.fr](mailto:dgscn_tg@yahoo.fr) ; site web : [www.inseed.tg](http://www.inseed.tg)

*Cette publication est disponible sur le site de l'INSEED*

<sup>2</sup> NCOA: Nomenclature de Consommation Ouest Africaine

<sup>3</sup> nca: non compris ailleurs