

REPUBLIQUE TOGOLAISE
PRESIDENCE DE LA REPUBLIQUE

MINISTRE DE LA PLANIFICATION DU DEVELOPPEMENT ET DE LA COOPERATION
INSTITUT NATIONAL DE LA STATISTIQUE ET DES ETUDES ECONOMIQUES ET DEMOGRAPHIQUES

Indices du chiffre d'affaires dans le commerce

N° 02

Quatrième trimestre 2020

Résumé de la méthodologie

L'Indice du chiffre d'affaires (ICA) dans le commerce est un indice en valeur élaboré selon une méthodologie harmonisée proposée par AFRISTAT, respectant les nouvelles recommandations internationales du Système des Nations Unies. L'ICA commerce est un indice de type Laspeyres qui mesure l'évolution du chiffre d'affaires des entreprises installées sur le territoire économique et ayant pour activité, le commerce. Dans le cas du Togo, l'ICA commerce est calculé à partir d'un échantillon de 63 entreprises du commerce pour 69 activités témoins. La nomenclature utilisée est la NAEMA rev1. Les données sur le chiffre d'affaires sont recueillies au cours d'une enquête trimestrielle organisée par l'INSEED auprès du commerce. L'année de base de l'ICA commerce est 2015 et les pondérations utilisées sont calculées sur la base du chiffre d'affaires hors taxe et de la valeur ajoutée selon les niveaux.

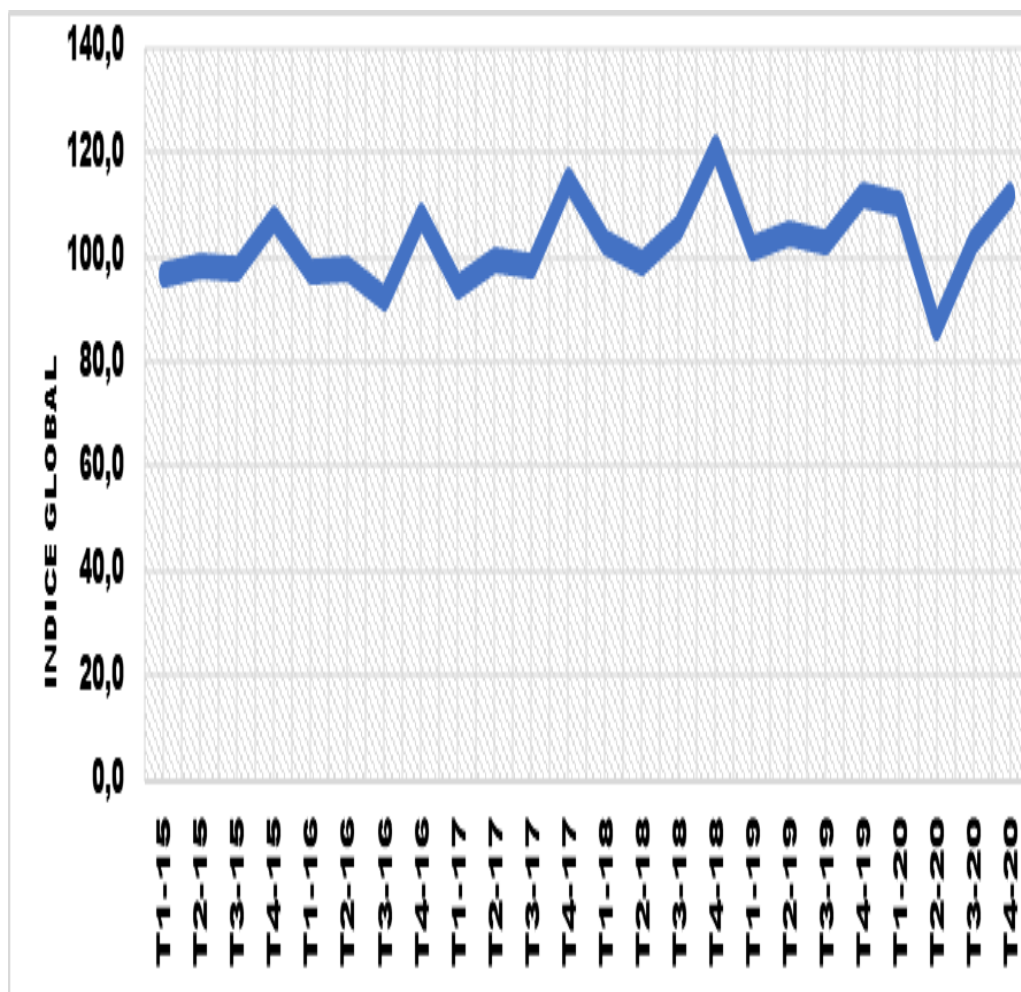
Indice du chiffre d'affaires dans le commerce, base 100 en 2015

STRUCTURE DU SECTEUR DU COMMERCE INDICE GLOBAL BRANCHES SOUS-BRANCHES	Pond. sur la base de la valeur ajoutée	INDICES TRIMESTRIELS				Variation (%)		
		2019	2020			Il y a 1 Trimestre	Il y a 2 Trimestre	Il y a 1 an
		T4	T2	T3	T4			
	10000,0	112,2	86,4	102,7	111,7	8,8	29,2	-0,4
COMMERCE ET RÉPARATION D'AUTOMOBILES ET DE MOTOCYCLES (45)	492,5	52,0	80,1	134,5	103,0	-23,4	28,6	98,0
Commerce de véhicules automobiles	315,2	49,7	118,2	213,8	136,7	-36,0	15,7	174,9
Entretien et réparation de véhicules automobiles	15,9	238,1	120,1	137,0	180,4	31,7	50,2	-24,2
Commerce de pièces détachées et d'accessoires automobiles	61,7	42,6	33,9	38,3	79,6	107,7	134,7	86,6
Commerce et réparation de motocycles	99,7	40,0	27,8	42,2	32,6	-22,6	17,6	-18,4
COMMERCE DE GROS ET ACTIVITES DES INTERMEDIAIRES (46)	4 087,2	103,2	77,9	81,9	91,7	12,0	17,7	-11,1
Commerce de gros de produits agricoles bruts, d'animaux vivants, produits alimentaires, boissons et tabac	1383,0	129,9	78,4	77,3	81,2	5,1	3,5	-37,5
Commerce de gros de biens de consommation non alimentaires	1809,2	99,4	75,1	88,4	90,4	2,3	20,5	-9,0
Commerce de gros de produits intermédiaires non agricoles	532,2	54,0	73,4	66,2	84,1	27,0	14,5	55,7
Commerce de gros de machines, d'équipements et fournitures	27,0	83,8	72,2	17,7	68,2	284,8	-5,5	-18,6
Commerce de gros non spécialisé	335,7	95,1	53,3	65,4	100,0	52,9	87,8	5,2
COMMERCE DE DÉTAIL (47)	5 420,3	126,5	93,2	115,6	128,9	11,5	38,3	1,9
Commerce de détail en magasin non spécialisé	630,8	72,6	36,7	52,8	76,7	45,3	109,1	5,6
Commerce de détail en magasin spécialisé	4789,5	135,3	103,6	126,7	137,2	8,3	32,4	1,4

Indices du chiffre d'affaires dans le Commerce

Source : INSEED/DCNEE/Division des Statistiques Structurelles d'Entreprises

Evolution d'ensemble



Croissance de l'activité de commerce au 4^{ème} trimestre 2020

Les activités du secteur du commerce connaissent un rebond au 3^{ème} et 4^{ème} trimestre de l'année 2020. On enregistre au 4^{ème} trimestre 2020 une hausse de 8,8% du chiffre d'affaires par rapport au 3^{ème} trimestre 2020, puis de 29,2% comparativement au 2^{ème} trimestre de 2020.

Cette hausse est la résultante de l'augmentation du chiffre d'affaires des activités telles que le « Commerce de détail » et le « Commerce de gros et activités des intermédiaires » pour respectivement 11,5% et 12% au cours de la période sous revue.

Selon les chefs d'entreprises, cette dynamique s'explique par la reprise des activités suite à l'allègement des mesures prises pour lutter contre la Covid-19, notamment le regroupement des personnes.

Malgré cette reprise, on note que par rapport au 4^{ème} trimestre de 2019, le secteur du commerce enregistre une baisse de 0,4% de son chiffre d'affaires.

Evolution des branches d'activités

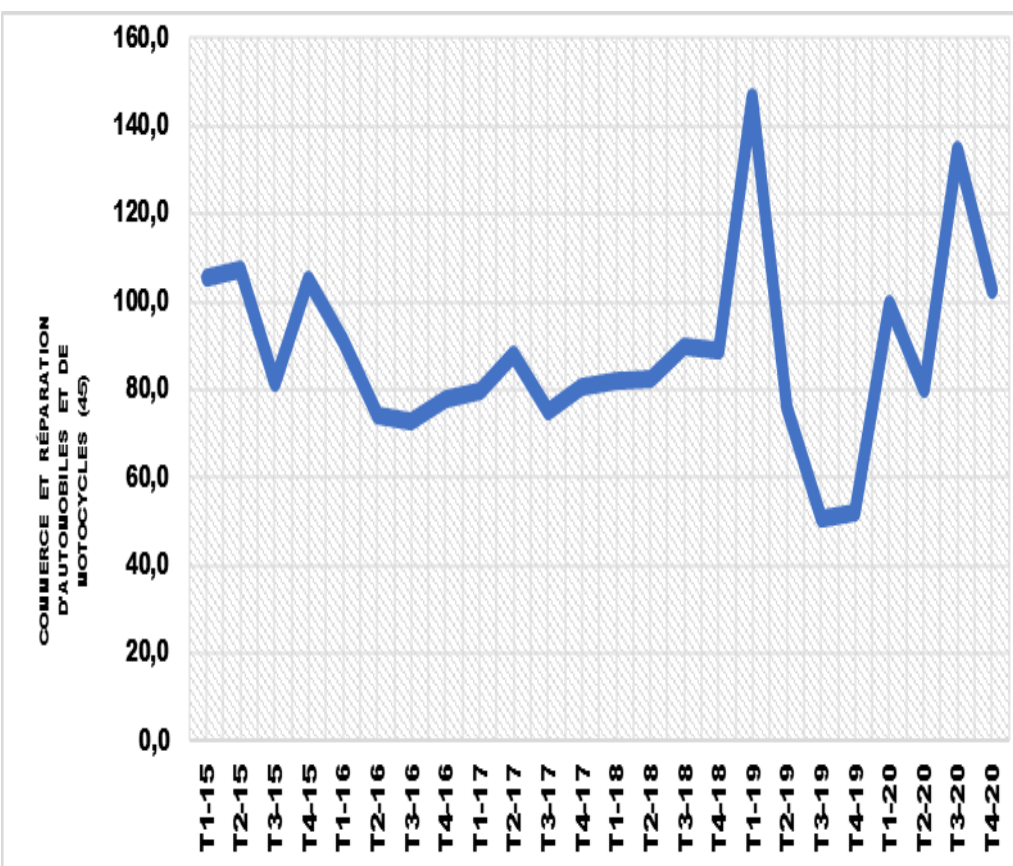
Baisse de l'activité du « Commerce et réparation d'automobiles et de motocycles »

La branche du « Commerce et réparation d'automobiles et de motocycles » enregistre au 4^{ème} trimestre de 2020, une baisse de 23,4% de son chiffre d'affaires par rapport au niveau réalisé au cours du 3^{ème} trimestre 2020.

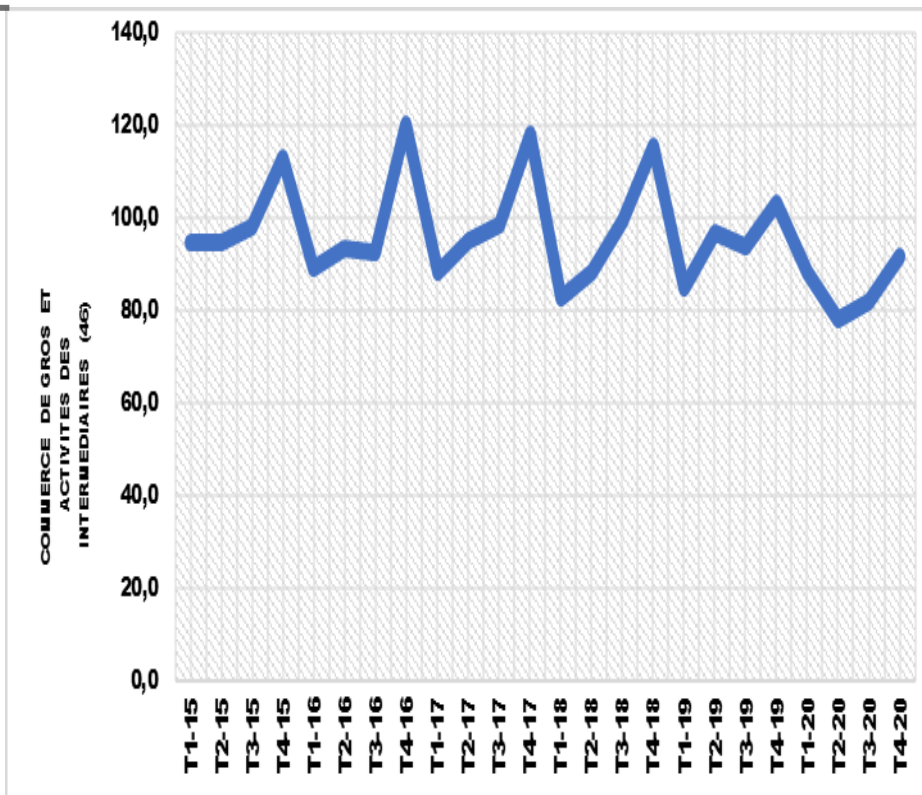
Elle s'explique par la baisse du niveau d'activité des sous-branches telles que le « Commerce de véhicules automobiles » (36%) et le « Commerce et réparation de motocycles » (22,6%).

Par rapport au 2^{ème} trimestre de 2020, la branche enregistre une augmentation de 28,6% de son chiffre d'affaires. S'agissant des sous-branches, la dynamique se matérialise par une hausse de 15,7% et de 17,6% respectivement pour le « Commerce de véhicules automobiles » et le « Commerce et réparation de motocycles ».

En glissement annuel, le chiffre d'affaires de la branche augmente de 98%.



Reprise de l'activité du « Commerce de gros et activités des intermédiaires »



Le « Commerce de gros et activités des intermédiaires » connaît au 4^{ème} trimestre de l'année 2020 comparativement au 3^{ème} trimestre, une augmentation de 12% du niveau de son chiffre d'affaires.

Cette croissance est la résultante observée au niveau des sous-branches « Commerce de gros de biens de consommation non alimentaires » (2,3%) et « Commerce de gros de produits agricoles bruts, d'animaux vivants, produits alimentaires, boissons et tabac » (5,1%).

Comparativement au 2^{ème} trimestre fortement marqué par une baisse des activités pour raison de la crise sanitaire mondiale, la branche enregistre une hausse de 17,7% du niveau de son chiffre d'affaires.

En glissement annuel, le « Commerce de gros et activités des intermédiaires » perd 11,1% du niveau de son chiffre d'affaires qui s'expliquerait par une timide reprise des activités pour raison de la persistance de la crise sanitaire mondiale.

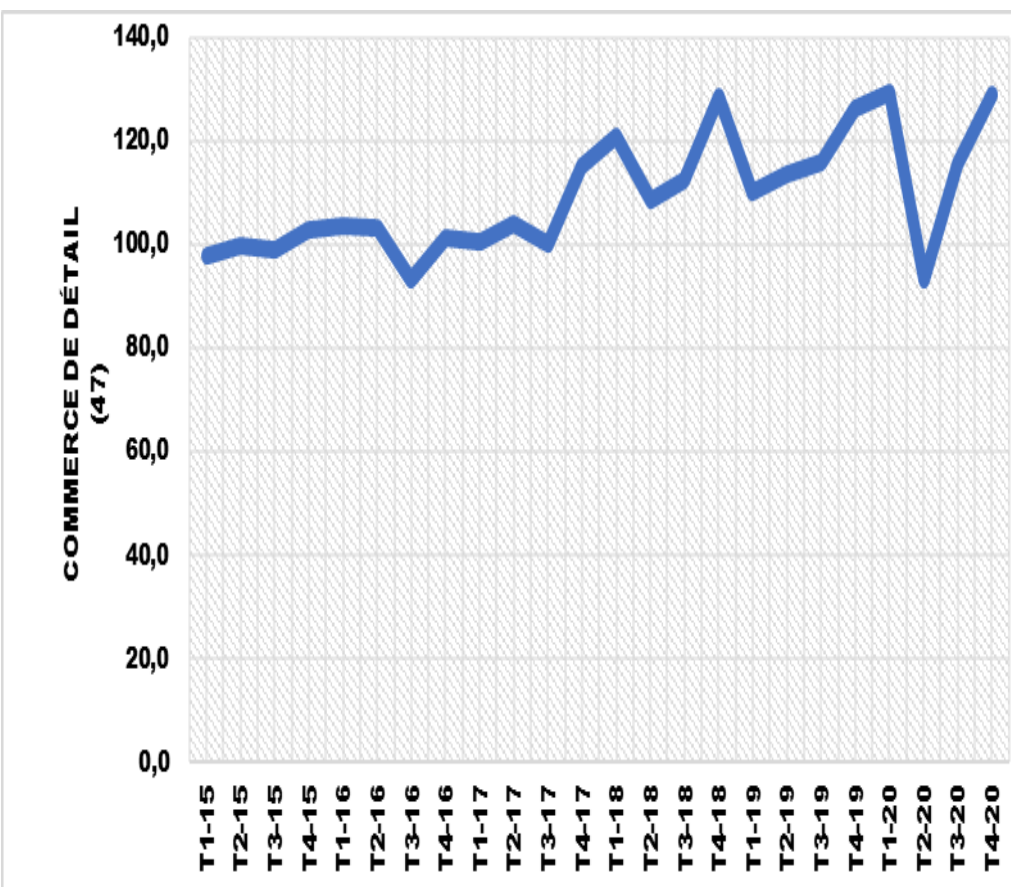
Rebond de l'activité du « Commerce de détail »

L'activité du « Commerce de détail » reprend sa dynamique au 4^{ème} trimestre de 2020 par une hausse de 11,5% du chiffre d'affaires par rapport au 3^{ème} trimestre et de 38,3% par rapport au 2^{ème} trimestre de 2020.

Spécifiquement, cette hausse s'explique par celle du chiffre d'affaires des sous-branches « Commerce de détail en magasin non spécialisé » (45,3%) et « Commerce de détail en magasin spécialisé » (8,3%) au cours de la période sous revue.

En effet, selon les chefs d'entreprises, il s'agit des effets d'une reprise de la demande au cours des fêtes de fin d'année, entraînant une hausse des ventes et par ricochet une augmentation du chiffre d'affaires au cours de la période sous revue.

En glissement annuel, l'activité du « commerce de détail » enregistre une augmentation de 1,9% de son chiffre d'affaires.



Institut National de la Statistique et des Etudes Economiques et Démographiques

Direction de la comptabilité nationale et des études économiques

Division des Statistiques Structurelles d'Entreprises :

Tél : (228) 22 21 22 87 / (228) 22 21 62 24 ; BP : 118 ; www.inseed.tg; E-mail : inseed@inseed.tg