

**INDICE NATIONAL HARMONISE
DES PRIX A LA CONSOMMATION
(INHPC)
POUR LES PAYS MEMBRES DE L'UEMOA
TOGO – Février 2020**

"AVERTISSEMENT"

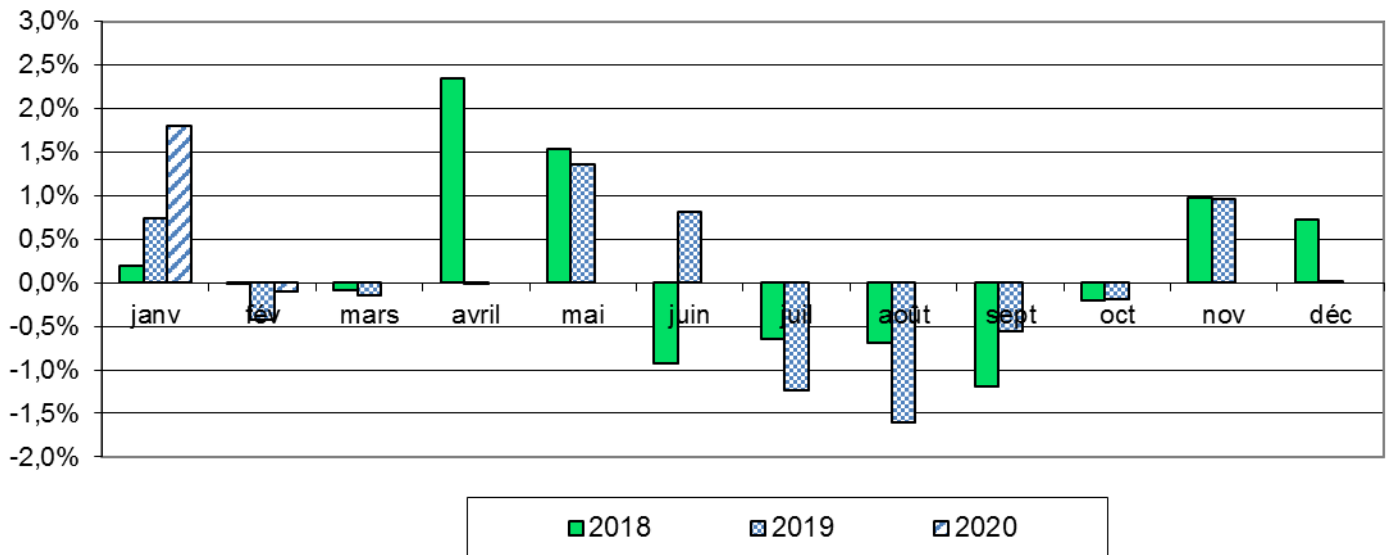
L'Institut National de la Statistique et des Études Économiques et Démographiques (INSEED) met à la disposition des utilisateurs, l'Indice National Harmonisé des Prix à la Consommation (INHPC). Cet indice est harmonisé car il est le fruit d'une même méthodologie mise en place dans les huit pays membres de l'Union Économique et Monétaire Ouest Africaine (UEMOA) en 1996 et rénové en 2008. Depuis 2014, la couverture est devenue nationale et prend en compte aussi bien le milieu urbain que rural.

L'INHPC a pour population de référence l'ensemble des ménages africains des régions Maritime (y compris Lomé), Plateaux, Centrale, Kara et Savanes. Le panier considéré comprend 647 variétés suivies dans 1 520 points de vente au niveau national et 17 914 relevés sont effectués chaque mois. La période de base de ce nouvel indice est l'année 2014, Les pondérations utilisées proviennent de l'enquête QUIBB 2011 actualisée par les indices de prix à la consommation de 2014. Un guide méthodologique est disponible sur le site de l'INSEED.

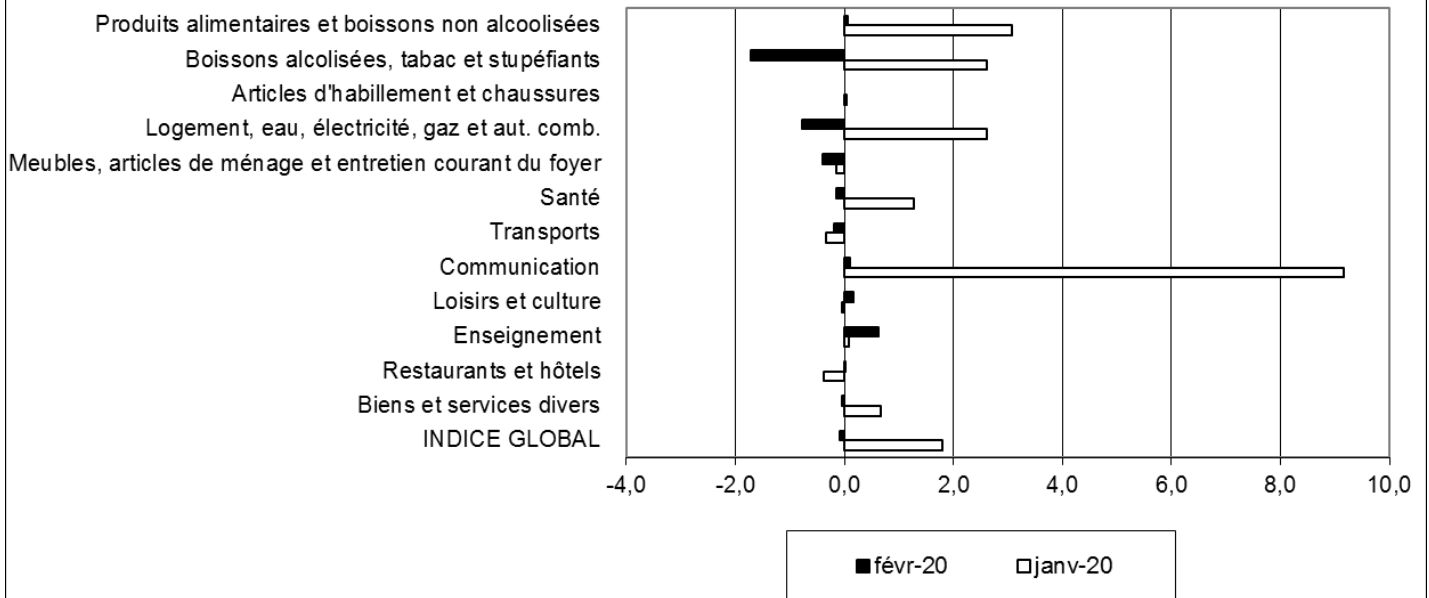
Tableau 1 : Indice National Harmonisé des Prix à la Consommation Février 2019 (Base 100 en 2014)

	Libellé	Pondé ration	Indices des mois de					Variation en %		
			févr-19	nov-19	déc-19	janv-20	févr-20	/1mois	/3mois	/12mois
	INDICE GLOBAL	10 000	104,2	103,5	103,5	105,4	105,3	-0,1	1,7	1,1
I	Produits alimentaires et boissons non alcoolisées	3 287	108,7	103,6	104,6	107,8	107,9	0,1	4,1	-0,8
	Produits alimentaires	3 067	108,9	103,5	104,5	108,0	108,1	0,1	4,4	-0,8
	<i>dont: Pains et céréales</i>	911	103,2	95,9	97,1	98,7	98,3	-0,4	2,5	-4,8
	<i>Viande</i>	308	115,6	112,5	115,2	114,8	115,0	0,2	2,2	-0,5
	<i>Poisson et fruits de mer</i>	459	115,8	115,3	117,0	117,6	116,7	-0,8	1,2	0,8
	<i>Huiles et graisses</i>	160	100,0	113,9	108,0	107,4	101,1	-5,9	-11,2	1,1
	<i>Légumes</i>	753	114,2	103,4	102,5	110,3	111,6	1,1	7,9	-2,3
	<i>Tubercules et plantains</i>	153	107,6	96,7	102,6	104,9	110,3	5,2	14,1	2,5
	<i>Sel, épices, sauces et produits alimentaires n.d.a.</i>	157	104,3	94,9	101,1	107,4	105,4	-1,9	11,0	1,0
II	Tabacs et stupéfiants	93	99,2	102,1	102,7	105,3	103,5	-1,7	1,4	4,4
III	Articles d'habillement et chaussures	839	104,5	105,9	105,9	105,9	105,9	0,0	0,0	1,4
IV	Logement, eau, gaz, électricité et autres combustibles autres combustibles	1 203	99,1	99,5	100,5	103,1	102,3	-0,8	2,9	3,3
V	Meubles, articles de ménage et entretien courant du foyer et entretien courant du foyer	278	107,6	109,4	109,4	109,2	108,8	-0,4	-0,5	1,2
VI	Santé	370	102,1	102,6	102,8	104,1	103,9	-0,2	1,2	1,8
VII	Transports	941	95,6	96,9	97,4	97,1	96,9	-0,2	0,0	1,3
VIII	Communication	588	94,4	96,5	88,4	96,5	96,6	0,1	0,1	2,3
IX	Loisirs et culture	236	101,9	102,5	102,6	102,5	102,7	0,2	0,1	0,8
X	Enseignement	201	105,4	110,0	110,0	110,1	110,8	0,6	0,7	5,0
XI	Restaurants et hôtels	1 495	108,3	110,4	110,3	109,9	109,9	0,0	-0,4	1,5
XII	Biens et services divers	469	102,7	104,7	104,7	105,4	105,3	0,0	0,6	2,5

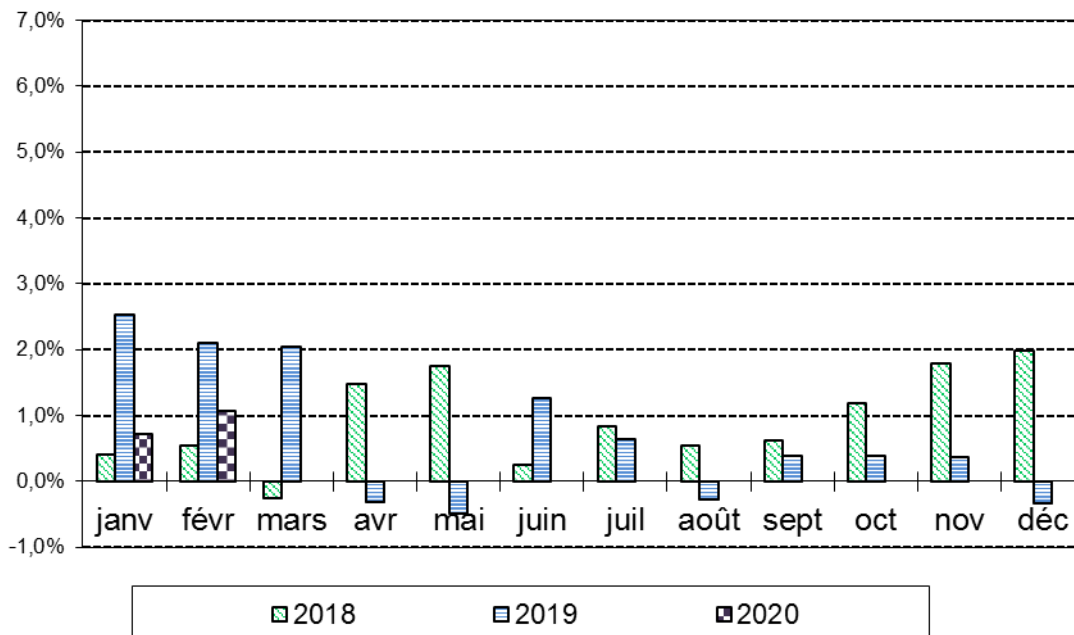
Variation mensuelle de l'INHPC



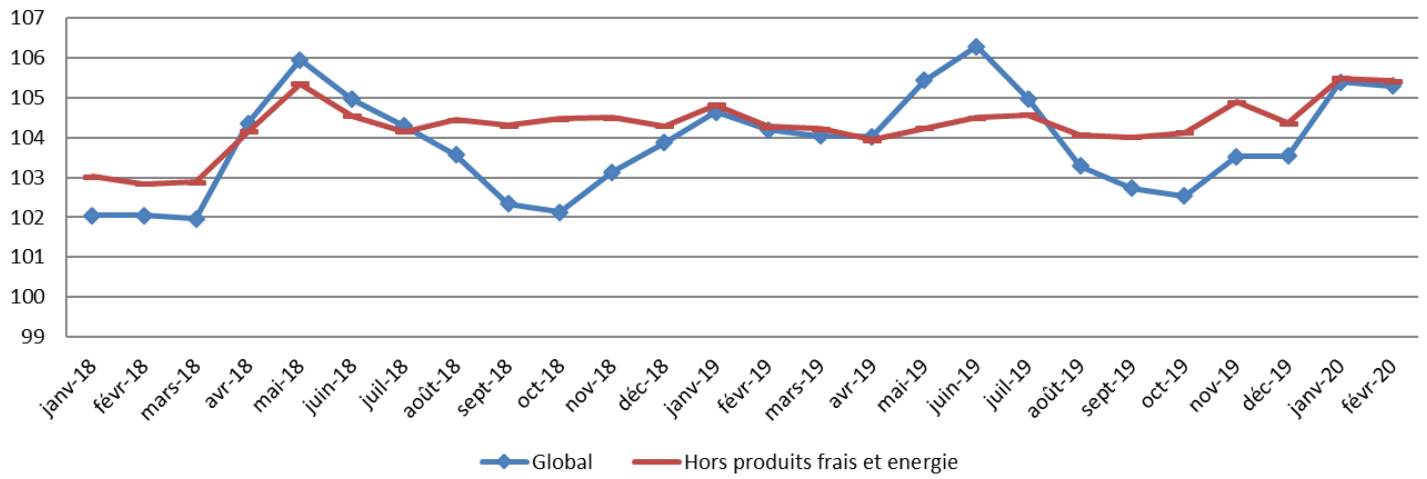
Variation mensuelle de l'Indice des fonctions



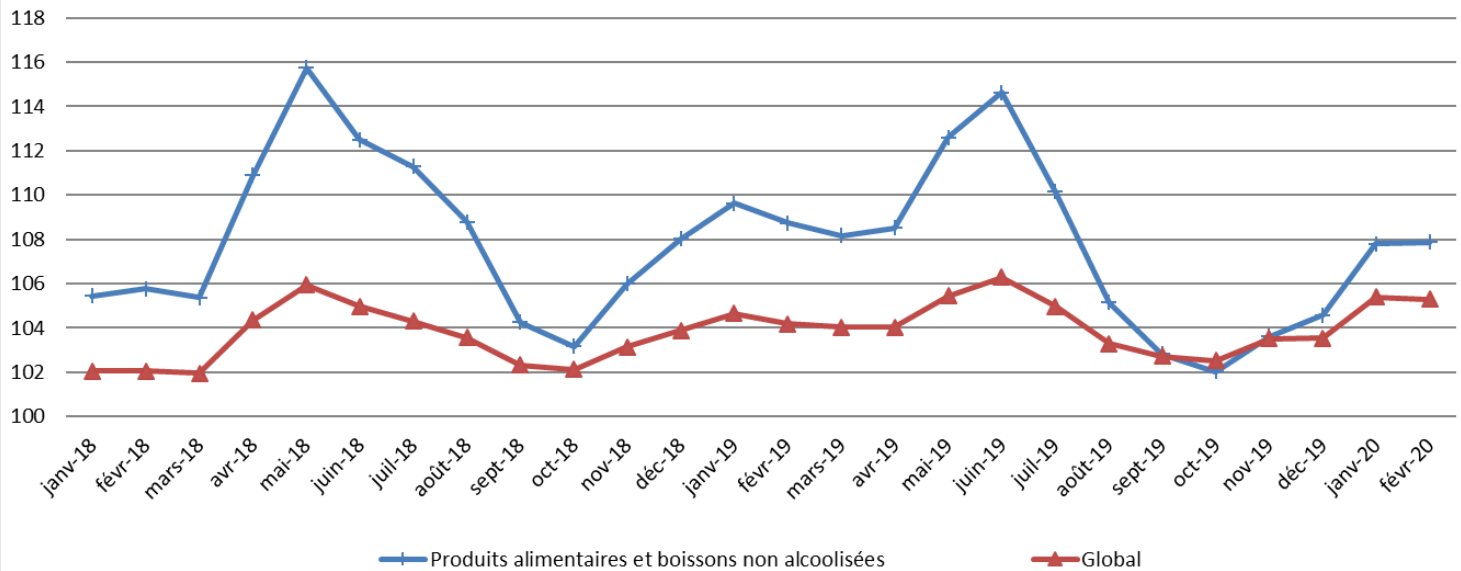
Variations (en glissement) annuelles de l'INHPC (en %)



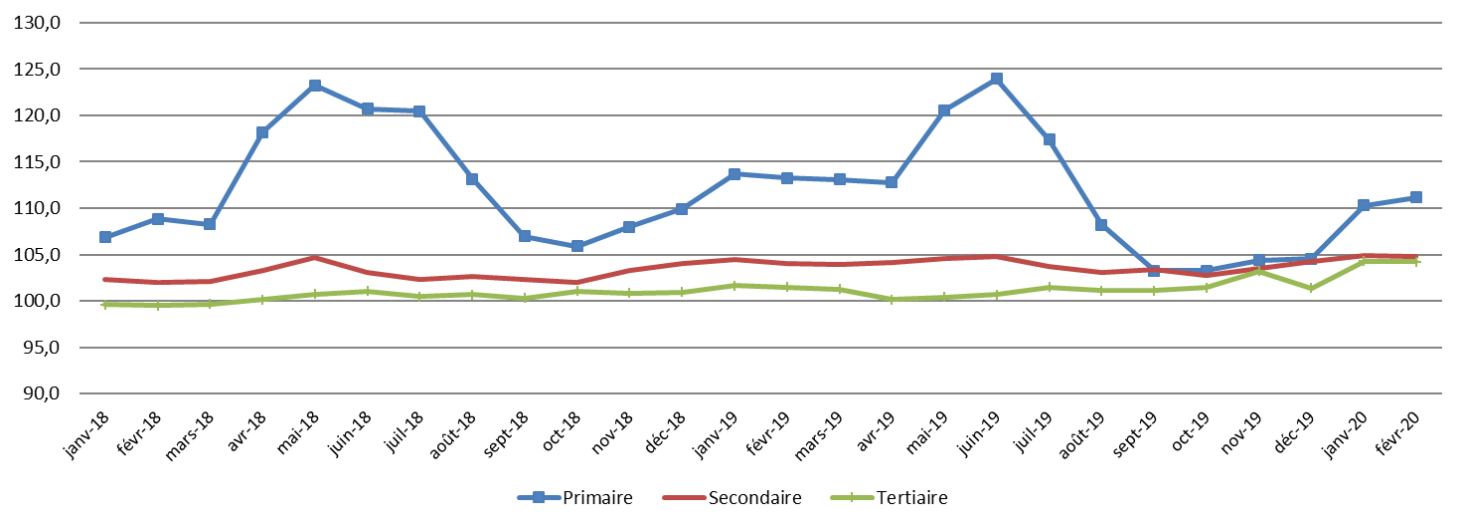
Evolution de l'INHPC et de l'inflation sous-jacente



Evolution de l'INHPC et de l'indice des produits alimentaires et boissons non alcoolisées



Evolution des indices des Nomenclatures des secteurs



**INDICE NATIONAL HARMONISE
DES PRIX A LA CONSOMMATION A LOME
(INHPC)
Février 2020**

EVOLUTION MENSUELLE

En février 2020, le niveau général des prix à la consommation a connu une baisse de 0,1% contre une hausse le mois précédent (+1,8%). Cette baisse est l'effet conjugué d'une part de la baisse des prix des fonctions de consommation «Logement, eau, gaz, électricité et autres combustibles» (-0,8%), «Transports» (-0,2%), «Tabac et stupéfiants» (-1,7%), «Meubles, articles de ménage et entretien courant du foyer» (-0,4%), «Santé» (-0,2%) et d'autre part de la hausse des prix des fonctions de consommation «Produits alimentaires et boissons non alcoolisées» (+0,1%), «Enseignement» (+0,6%) et «Communication» (+0,1%).¹

En effet, la baisse de l'indice de la fonction de consommation «Logement, eau, gaz, électricité et autres combustibles» est soutenue par le fléchissement des indices des postes suivants : «Combustibles solides et autres» (-4,5%) ; «Loyers effectifs des locataires et sous-locataires» (-1,1%) et «Services liés au logement» (-2,5%). De plus, la baisse observée au niveau des indices des fonctions de consommation «Transports» et «Tabac et stupéfiants» est due à la diminution des prix au niveau des postes «Autre type de transport de passagers et autre service de transport» (-1,4%) ; «Cycle, motocycle et véhicule à traction animale» (-0,2%) ; «Vin et boissons fermentées» (-4,2%) et «Tabac et stupéfiants» (-3,0%). La baisse de l'indice des fonctions de consommation «Meubles, articles de ménage et entretien courant du foyer» et «Santé» est, pour sa part, portée par la variation des prix des postes «Services domestiques» (-8,2%), «Articles de ménage non durables» (-0,3%), «Articles de ménage en textiles» (-0,9%), «Outillage, matériel et accessoires divers» (-0,3%), «Autres ustensiles de cuisine» (-0,2%), «Gros appareil ménager, électrique ou non» (-1,4%), «Services des auxiliaires médicaux» (-6,5%), «Médicaments traditionnels» (-3,2%), «Médicaments modernes» (-0,1%) et «Produits médicaux divers» (-0,4%).

Les postes qui ont contribué à la hausse de l'indice de la fonction de consommation «Produits alimentaires et boissons non alcoolisées» sont : «Agrumes» (+11,4%) ; «Tubercules et plantain» (+5,2%) ; «Légumes secs et oléagineux» (+2,1%) ; «Autres produits à base de tubercules et de plantain» (+2,4%) ; «Mouton - chèvre» (+1,4%) ; «Pâtes alimentaires» (+1,0%) ; «Pâtisseries, gâteaux, biscuits, viennoiseries» (+3,6%) ; «Farines, semoules et gruaux» (+3,3%) ; «Sucre» (+3,1%) ; «Beurre, margarine» (+4,3%) ; «Pains» (+0,5%) ; «Laits infantiles et farines lactées pour bébé» (+1,2%) ; «Charcuterie et conserves, autres viandes et préparations à base de viande» (+0,8%) ; «Bœuf» (+0,2%) et «Poissons frais» (+0,3%). Pour ce qui est des fonctions de consommation «Enseignement» et «Communication», leur hausse est soutenue respectivement par la hausse des indices des postes suivants : «Enseignement non défini par niveau» (+3,8%) ; «Frais de connexion internet et assimilés» (+10,6%).

La diminution du niveau des indices observée en février 2020 concerne entre autres les variétés suivantes : «Charbon de bois» (-4,2%) ; «Bois de chauffe» (-6,9%) ; «Loyer brut mensuel d'une maison en dur avec toilettes internes (Chambre + Salon)» (-6,1%) ; «Vidange fosse septique» (-1,5%) ; «Enlèvement d'ordures» (-0,5%) ; «Frais de véhicule de déménagement entre X et Y» (-4,3%) ; «Tchoukoutou local artisanal» (-7,6%) ; «Cola fraîche» (-6,0%) ; «Employé domestique non déclaré» (-8,2%) ; «Poudre à laver (savon en poudre)» (-3,7%) ; «Balai traditionnel à tige» (-0,1%) ; «Moustiquaire imprégnée» (-3,1%) ; «Torchon en tissu» (-0,3%) ; «Serrure ordinaire» (-3,7%) ; «Lampe tempête à pétrole» (-1,0%) ; «Cuvette en plastique» (-0,9%) ; «Marmite en fonte» (-0,6%) ; «Réfrigérateur avec compartiments de congélation d'occasion» (-2,1%) ; «Pansement d'une plaie» (-10,2%) ; «Piqûre intramusculaire» (-4,3%) ; «Herbe Zangara pour paludisme» (-8,5%) ; «Médicaments antipyrétiques, anti-inflammatoires non stéroïdiens» (-4,0%) ; «Médicaments contre les vers» (-0,1%) ; «Médicaments immunologiques» (-0,1%) ; «Sparadrap imperméable» (-6,0%) ; «Compresse stérile» (-0,6%) et «Contraceptif femme injectable» (-0,6%).

Les prix ayant enregistré une hausse se rapportent entre autres aux produits : «Pamplemousse» (+31,1%) ; «Citrons» (+15,1%) ; «Oranges locales» (+10,8%) ; «Patate douce fraîche» (+34,7%) ; «Banane plantain mûre» (+12,7%) ; «Igname» (+4,5%) ; «Manioc frais (Agbéli)» (+3,9%) ; «Pommes de terre» (+1,3%) ; «Arachide décortiquée crue» (+9,2%) ; «Sésame» (+5,6%) ; «Haricots rouges secs» (+5,2%) ; «Haricots blancs secs» (+0,5%) ; «Cossette de manioc» (+7,0%) ; «Manioc râpé (Agbélina)» (+6,4%) ; «Tapioca petit grain» (+1,0%) ; «Viande fraîche de chèvre au kg» (+2,0%) ; «Viande fraîche de mouton au kg» (+0,2%) ; «Cotelette d'agneau» (+0,1%) ; «Vermicelle» (+2,2%) ; «Spaghetti» (+0,7%) ; «Croissant sans beurre» (+12,9%) ; «Botokoin» (+5,3%) ; «Akpan» (+9,7%) ; «Ablo» (+5,7%) ; «Mais en pâte (Mawoè)» (+0,6%) ; «Sucre raffiné en poudre» (+6,4%) ; «Pain en baguette» (+5,5%) et «Utilisation de messagerie électronique (1 heure dans un Cybercafé)» (+10,6%).

Calculé hors produits alimentaires, le niveau général des prix a enregistré une baisse de 0,2% sur le plan national. L'inflation sous-jacente (variation mensuelle de l'indice hors énergie, hors produits frais) a régressé de 0,1%.

L'indice des prix des produits énergétiques a enregistré une baisse (-0,5%) tandis qu'une hausse a été observée au niveau des prix des « produits frais » (+0,7%). Au regard de la provenance, les prix des produits importés ont connu une baisse de 0,1% contre une hausse de 0,1% pour les produits locaux. Du point de vue de la classification sectorielle, la baisse du niveau général des prix est due à celle des prix des produits du secteur secondaire (-0,1%). Toutefois, les prix des produits du secteur primaire enregistrent une hausse de 0,8%. Pour ce qui est de la durabilité, la baisse observée provient respectivement de la diminution des prix des «produits semi-durables» (-0,05%) et des services» (-0,03%) atténuée par l'évolution des prix des «produits durables» (+0,1%) et non-durables (+0,1%).

EVOLUTIONS TRIMESTRIELLE ET ANNUELLE

Le niveau des prix du mois de février 2020 a augmenté de 1,7% comparativement à celui du mois de novembre 2019 (évolution trimestrielle). Cette hausse est essentiellement imputable à la progression des prix des produits des fonctions de consommation «Produits alimentaires et boissons non alcoolisées» (+4,1%), «Logement, eau, gaz, électricité et autres combustibles» (+2,9%), «Santé» (+1,2%), «Biens et services divers» (+0,6%), «Enseignement» (+0,7%), «Tabac et stupéfiants» (+1,4%) et «Communication» (+0,1%). Par contre, des baisses respectives ont été enregistrées pour les prix des fonctions de consommation «Restaurants et Hôtels» (-0,4%) et «Meubles, articles de ménage et entretien courant du foyer» (-0,5%).

Du point de vue des nomenclatures secondaires et par rapport à l'état des produits, la hausse du niveau général des prix en variation trimestrielle est à mettre à l'actif de l'évolution des prix des «Produits frais» (+7,4%), des produits «Hors Energie et Produits frais» (+0,5%) et des produits de l'«Energie» (+2,0%). Au regard de la provenance, cette variation trimestrielle s'explique essentiellement par l'augmentation des prix des produits locaux (+2,7%). La hausse trimestrielle du niveau général des prix est induite, du point de vue de la durabilité, par l'augmentation des prix des produits «Non durables» (+3,0%) et des «services» (+1,0%) amortie par la baisse des prix des produits «Durables» (-0,2%). Les variations respectives des prix des produits des secteurs secondaire (+1,3%), primaire (+6,5%) et tertiaire (+1,0%) ont contribué à la hausse trimestrielle du niveau général des prix.

En glissement annuel (par rapport à février 2019), le niveau général des prix a connu une augmentation de 1,1% due aux fonctions de consommation «Logement, eau, gaz, électricité et autres combustibles» (+3,3%), «Restaurants et Hôtels» (+1,5%), «Communication» (+2,3%), «Articles d'habillement et chaussures» (+1,4%), «Biens et services divers» (+2,5%) et «Transports» (+1,3%). A l'opposé, les prix de la fonction de consommation «Produits alimentaires et boissons non alcoolisées» ont régressé (-0,8%).

Quant aux nomenclatures secondaires et par rapport à l'état des produits, la hausse constatée en glissement annuel est la résultante d'une part, de l'augmentation des prix des produits «Hors Energie et Produits frais» (+1,1%) et de l'«Energie» (+4,0%) et d'autre part de la baisse des prix des «Produits frais» (-1,1%). Au regard de la provenance, cette évolution annuelle s'explique par la hausse des prix des produits «locaux» (+1,2%). Quant à la durabilité, la progression du niveau général des prix sur le plan national a été influencée par l'augmentation des prix des «Services» (+2,7%) et des produits «Non durables» (+0,4%). En ce qui concerne les secteurs de production, la hausse annuelle du niveau général des prix découle de l'augmentation des prix des produits des secteurs «tertiaire» (+2,7%) et «secondaire» (+0,7%) atténuée par la diminution des prix du secteur «primaire» (-1,8%).

Le taux d'inflation calculé sur la base des indices moyens des douze derniers mois au niveau national, s'est établi à 0,5% en février 2020 tout comme en janvier 2020.

¹ Dans cette partie, les fonctions et postes apparaissent selon leur niveau de contribution à la variation de l'indice global.

Tableau 2 : Évolution du niveau des prix des biens et services de consommation dans les pays de l'UEMOA (Base 100 en 2014) *

Pays	Pondération	Indices pour les mois de					Variations (en %) depuis		
		déc-18	Sept-19	oct-19	nov-19	déc-19	1 mois	3 mois	12 mois
Bénin	760	101,2	99,7	100,5	102,3	101,5	-0,7	1,9	0,4
Burkina-Faso	1 258	104,5	101,5	102,0	101,3	101,8	0,5	0,3	-2,6
Côte d'Ivoire	3 131	103,4	103,5	103,4	104,5	105,0	0,5	1,5	1,6
Guinée-Bissau	141	105,5	105,3	105,4	104,4	105,4	0,9	0,1	-0,1
Mali	1 428	103,3	101,5	100,6	100,3	99,9	-0,4	-1,6	-3,3
Niger	1 111	103,6	101,6	102,0	101,5	101,2	-0,3	-0,4	-2,3
Sénégal	1 491	105,1	106,5	106,9	106,6	105,8	-0,7	-0,7	0,6
Togo	681	103,9	102,7	102,5	103,5	103,5	0,0	0,8	-0,3
UEMOA	10 000	103,7	102,9	103,0	103,2	103,2	0,0	0,3	-0,5

Source : INS des Etats membres

(*) Les relevés des prix sont effectués sur l'ensemble du territoire de chaque Etat.

Tableau 3 : Évolution des indices des nomenclatures secondaires au niveau national

Libellé	Pondération	févr-19	nov-19	déc-19	janv-20	févr-20	/1mois	/3mois	/12mois
Global	10 000	104,2	103,5	103,5	105,4	105,3	-0,1	1,7	1,1
Energie	899	91,1	92,9	94,1	95,2	94,7	-0,5	2,0	4,0
Produits frais	2 187	112,0	103,1	104,9	110,0	110,8	0,7	7,4	-1,1
Hors Energie et Produits frais	6 914	104,3	104,9	104,4	105,5	105,4	-0,1	0,5	1,1
Importé	3 384	100,7	100,3	100,3	100,6	100,5	-0,1	0,3	-0,2
Local	6 616	106,3	104,8	104,9	107,5	107,6	0,1	2,7	1,2
Primaire	818	113,2	104,4	104,6	110,3	111,2	0,8	6,5	-1,8
Secondaire	7 480	104,1	103,5	104,3	104,9	104,8	-0,1	1,3	0,7
Tertiaire	1 702	101,5	103,2	101,4	104,3	104,2	0,0	1,0	2,7
Durable	1 155	101,5	100,7	101,1	100,4	100,5	0,1	-0,2	-1,0
Non-durable	6 742	106,2	103,5	104,2	106,5	106,6	0,1	3,0	0,4
Semi-durable	401	105,7	107,0	107,0	107,1	107,0	0,0	0,0	1,3
Service	1 702	101,5	103,2	101,4	104,3	104,2	0,0	1,0	2,7

Tableau 4 : Prix moyens au kg ou au litre de quelques produits essentiels par région

PRODUITS	Unité	MARITIME (y compris Lomé)		PLATEAUX		CENTRALE		KARA		SAVANES	
		janv-20	févr-20	janv-20	févr-20	janv-20	févr-20	janv-20	févr-20	janv-20	févr-20
Maïs en grains crus	Kg	160	161	129	128	125	131	131	129	117	126
Mil	Kg	326	367	482	474	364	318	207	217	420	521
Riz importé en vrac	Kg	458	449	400	424	401	402	393	383	533	493
Viande de bœuf fraîche avec os	Kg	2 104	2 078	1 850	1 925	1 533	1 540	1 500	1 500	1 400	1 400
Akpala congelé (Chinchard)	Kg	1 414	1 414	1 500	1 500	1 500	1 500	1 500	1 474	1 300	1 337
Akpala fumé (Chinchard)	Kg	2 116	2 133	2 192	2 304	2 024	2 391	2 199	2 086	2 309	2 136
Huile rouge de palme (Zomi)	L	1 057	967	900	925	800	900	975	1 000	934	934
Huile végétale locale industrielle	L	706	722	699	717	725	700	712	725	750	750
Tomate fraîche locale (Aklikonvi)	Kg	494	560	520	526	392	441	259	289	221	206
Tubercule d'igname de fufu	Kg	298	311	313	293	216	218	169	175	234	231
Gari	Kg	360	354	260	288	280	285	253	274	402	358
Haricot blanc	Kg	439	445	484	527	464	465	504	493	601	614
Haricot rouge	Kg	464	524	460	469	422	422	425	425	662	662
Charbon de bois	Kg	155	169	126	133	99	106	95	92	118	102
Essence super sans plomb	L	564	564	564	564	564	564	564	564	564	564
Gasoil	L	567	567	567	567	567	567	567	567	567	567
Gaz butane petite bouteille	6 Kg	3 120	3120	3 120	3120	3 120	3120	3 120	3120	3 120	3120
Gaz butane grande bouteille	12,5 Kg	6 500	6500	6 500	6 500	6 500	6 500	6 500	6500	6 500	6500

Tableau 5 : Évolution des indices nationaux suivant les groupes de la NCOA-IHPC²

Libellé	Pondération						Variation (%) depuis		
		févr-19	nov-19	déc-19	janv-20	févr-20	/1mois	/3mois	/12mois
Produits alimentaires	3 067	108,9	103,5	104,5	108,0	108,1	0,1	4,4	-0,8
Boissons non alcoolisées	220	105,9	104,7	105,0	105,3	105,0	-0,2	0,3	-0,8
Boissons alcoolisées	69	99,8	100,3	103,0	102,9	102,7	-0,2	2,5	2,9
Tabacs et stupéfiants	24	97,5	105,7	104,6	108,7	105,5	-3,0	-0,2	8,3
Articles d'habillement	725	104,8	106,2	106,2	106,3	106,3	0,0	0,1	1,4
Chaussures	114	103,5	105,5	105,6	105,2	105,2	0,0	-0,3	1,6
Loyers effectifs	263	110,1	109,2	109,2	112,9	111,7	-1,1	2,3	1,5
Entretien et réparation des logements	256	99,2	98,8	101,3	101,9	101,9	0,0	3,1	2,7
Alimentation en eau et services divers liés au logement	155	91,9	94,6	91,9	98,6	98,3	-0,3	3,8	6,9
Electricité, gaz et autres combustibles	529	95,4	96,3	98,3	100,5	99,3	-1,2	3,1	4,2
Meubles , articles d'ameublement, tapis et autres revêtements	33	106,3	106,7	106,8	106,6	106,6	0,0	-0,1	0,3
Articles de ménage en textiles	22	103,3	104,5	104,5	104,2	103,4	-0,9	-1,1	0,1
Appareils ménagers	10	99,8	101,0	101,0	100,8	100,9	0,2	-0,1	1,1
Verrerie, vaisselle et ustensiles de ménage	37	107,2	114,2	114,2	112,7	112,6	-0,1	-1,4	5,0
Outillage et autre matériel pour la maison et le jardin	33	111,3	113,0	112,8	113,6	113,3	-0,3	0,3	1,8
Biens et services liés à l'entretien courant du foyer	143	105,0	105,9	106,3	106,9	105,8	-1,0	-0,2	0,8
Produits, appareils et matériels médicaux	240	103,9	104,1	104,3	104,7	104,3	-0,4	0,2	0,4
Services ambulatoires	85	105,5	105,6	105,6	107,3	107,8	0,5	2,0	2,1
Services hospitaliers	45	93,6	93,9	93,9	97,4	97,4	0,0	3,8	4,1
Achat de véhicules	144	105,5	103,6	105,7	102,5	102,3	-0,2	-1,2	-2,9
Dépenses d'utilisation des véhicules	398	88,0	91,0	91,1	91,3	91,4	0,1	0,4	3,9
Services de transport	399	103,9	105,2	105,2	105,9	105,2	-0,7	0,0	1,2
Services postaux	8	100,0	100,0	100,0	100,0	100,0	0,0	0,0	0,0
Matériel de téléphonie et de télécopie	47	92,2	89,8	89,8	89,2	89,5	0,3	-0,3	-2,9
Services de téléphonie et de télécopie	533	94,7	97,1	88,2	97,2	97,2	0,1	0,1	2,7
Matériel audiovisuel, photographique et de traitement de l'image et du son	53	93,1	93,5	93,5	92,7	93,8	1,2	0,3	0,8
Autres articles et matériels de loisirs, de jardinage et animaux de compagnie	38	105,2	105,0	105,3	105,7	105,9	0,2	0,9	0,6
Services récréatifs et culturels	84	104,9	105,0	105,0	105,2	105,2	0,0	0,1	0,2
Journaux, livres et articles de papeterie	58	104,3	106,4	106,4	106,0	106,0	0,0	-0,4	1,6
Forfaits touristiques	3	115,8	121,6	121,6	120,5	120,5	0,0	-0,9	4,1
Enseignement pré-élémentaire et primaire	76	106,1	111,1	111,1	111,8	111,8	0,0	0,6	5,4
Enseignement secondaire	67	105,2	114,3	114,3	113,9	113,9	0,0	-0,3	8,2
Enseignement supérieur	33	97,8	99,4	99,4	99,4	99,4	0,0	0,0	1,7
Enseignement post-secondaire non supérieur et Enseignement non défini par niveau	25	108,3	104,8	104,8	104,9	108,9	3,8	3,9	0,5
Services de restauration	1 490	108,3	110,4	110,3	109,9	109,9	0,0	-0,4	1,5
Services d'hébergement	5	100,9	100,9	100,9	99,8	99,8	0,0	-1,1	-1,1
Soins corporels	288	103,8	107,5	107,6	108,7	108,2	-0,5	0,6	4,2
Effets personnels n.c.a ³	96	98,8	98,2	98,2	98,0	98,0	0,0	-0,2	-0,8
Protection sociale et assurance	13	101,4	101,5	101,5	102,0	102,4	0,3	0,9	0,9
Services financiers	2	100,0	100,0	99,6	99,6	99,6	0,0	-0,4	-0,4
Autres services n.c.a	70	105,7	106,8	106,8	106,8	107,5	0,6	0,7	1,7

Institut National de la Statistique et des Études Économiques et Démographiques

Directeur Général : Koame KOUASSI

Secrétaire Général : Tchiou ANIMAOU

Directeur de la Comptabilité Nationale et des Études Économiques: Kodzo Dodzi HEVI

Chef de la Division des Statistiques et Analyses Conjoncturelles : Koffi Mepanou ADOLI

Collaborateurs : Akuété KPADENOU KOUMONDJI

Toyé BOUWE

Naté Dzigbodi APALOO

Kokou Mawufe AMEDODZI

Directeur du Management de l'Information Statistique : Dyen GUEMA

Nous contacter : 59 rue de la Kozah, Immeuble INSEED-CENETI, BP: 118 Lomé-TOGO

Tél : +228 22 21 62 24 / 22 21 27 75 ; Email : inseed@inseed.tg ou dgsn_tg@yahoo.fr ; site web : www.inseed.tg

Cette publication est disponible sur le site de l'INSEED

² NCOA: Nomenclature de Consommation Ouest Africaine

³ nca: non compris ailleurs