

REPUBLIQUE TOGOLAISE

MINISTERE DE LA PLANIFICATION DU DEVELOPPEMENT
INSTITUT NATIONAL DE LA STATISTIQUE ET DES ETUDES ECONOMIQUES ET DEMOGRAPHIQUES

**INDICE NATIONAL HARMONISE
DES PRIX A LA CONSOMMATION
(INHPC)
POUR LES PAYS MEMBRES DE L'UEMOA
LOME – Avril 2019**

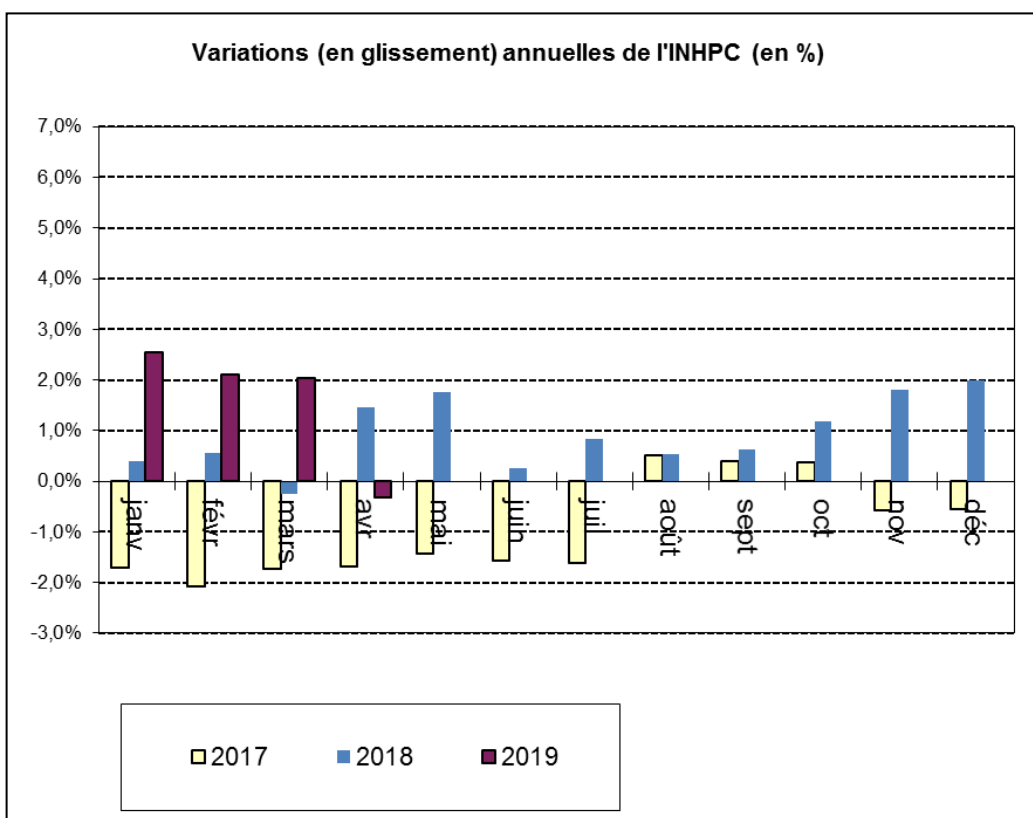
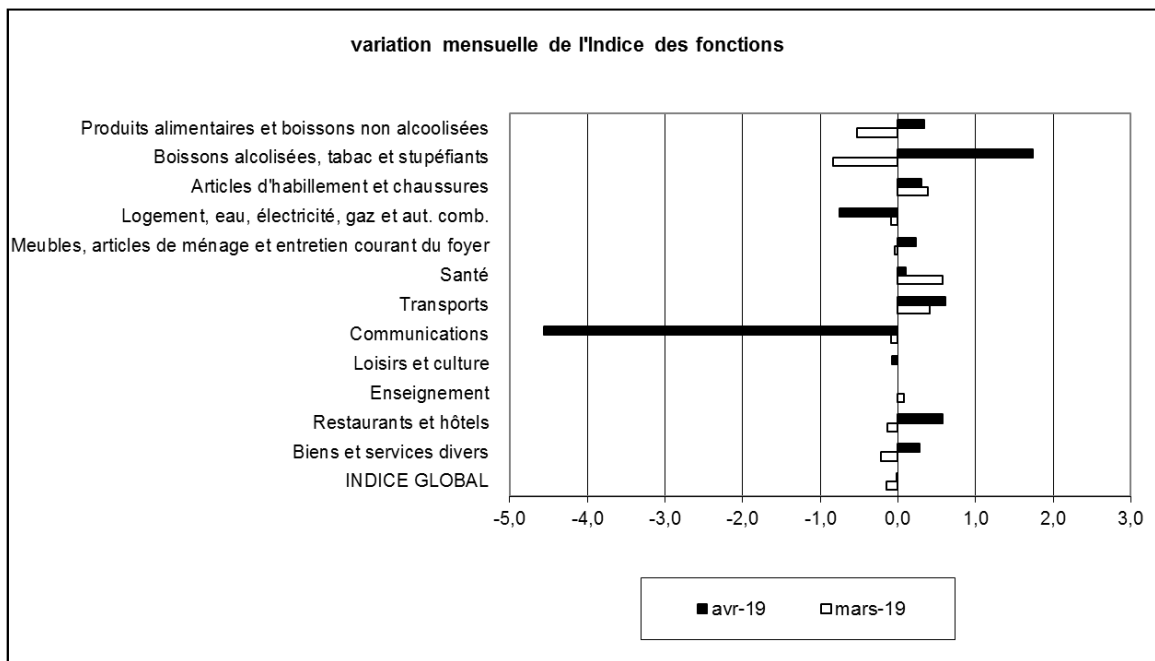
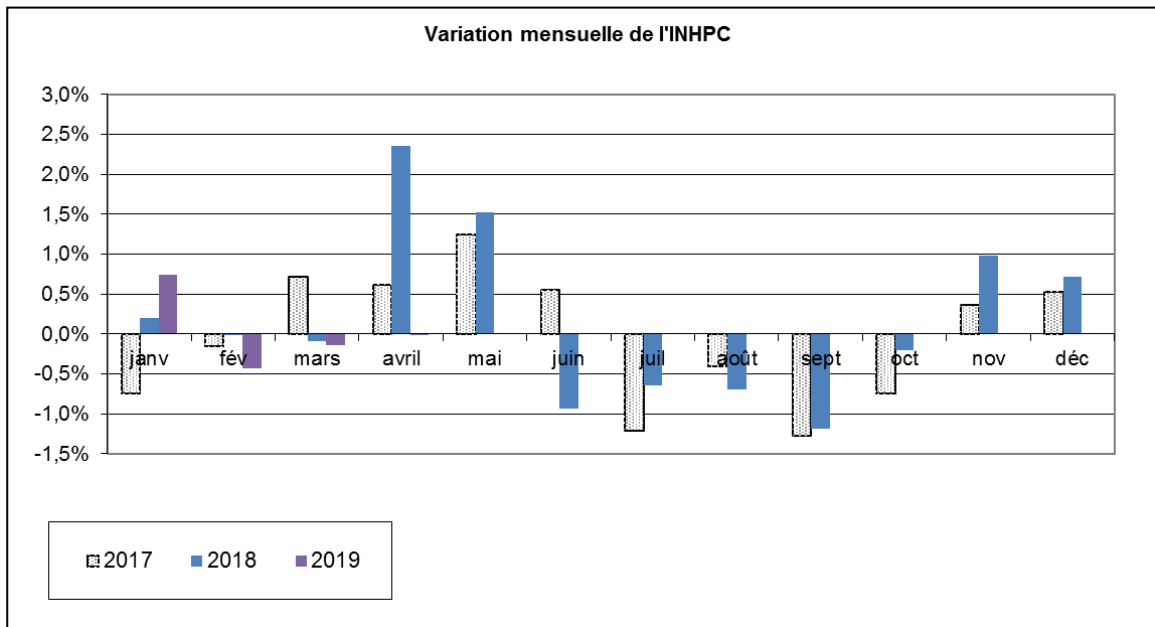
"AVERTISSEMENT"

L'Institut National de la Statistique et des Études Économiques et Démographiques (INSEED) met à la disposition des utilisateurs, l'Indice National Harmonisé des Prix à la Consommation (INHPC). Cet indice est harmonisé car il est le fruit d'une même méthodologie mise en place dans les huit pays membres de l'Union Économique et Monétaire Ouest Africaine (UEMOA) en 1996 et rénové en 2008. Depuis 2014, la couverture est devenue nationale et prend en compte aussi bien le milieu urbain que rural.

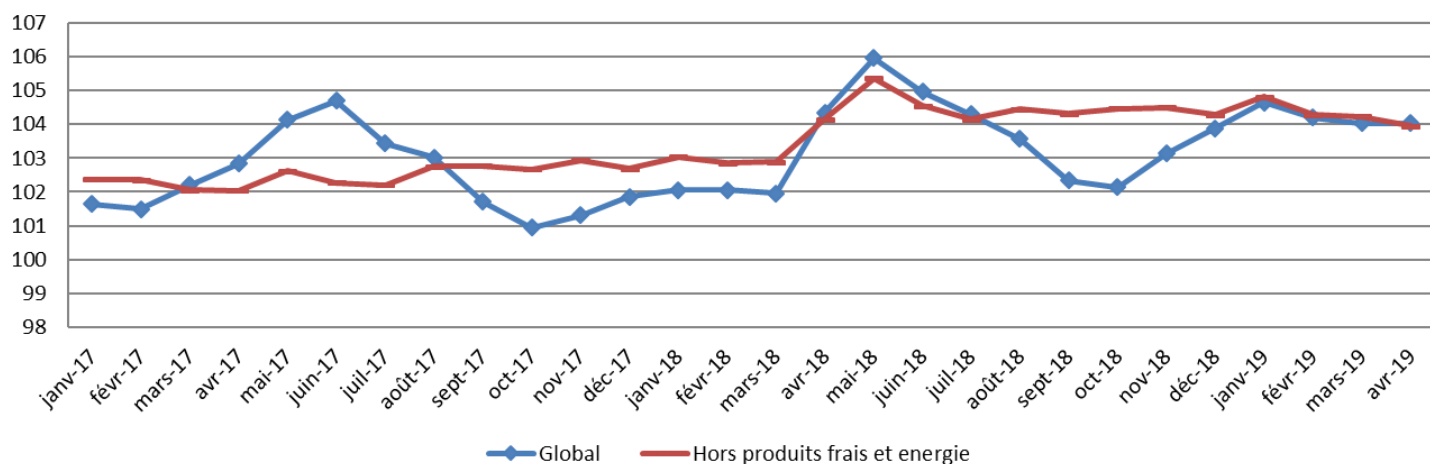
L'INHPC a pour population de référence l'ensemble des ménages africains des régions Maritime (y compris Lomé), Plateaux, Centrale, Kara et Savanes. Le panier considéré comprend 647 variétés suivies dans 1520 points de vente au niveau national et 17914 relevés sont effectués chaque mois. La période de base de ce nouvel indice est l'année 2014, Les pondérations utilisées proviennent de l'enquête QUIBB 2011 actualisée par les indices de prix à la consommation de 2014. Un guide méthodologique est disponible sur le site de l'INSEED,

Tableau 1: Indice National Harmonisé des Prix à la Consommation Avril 2019
Base 100 2014

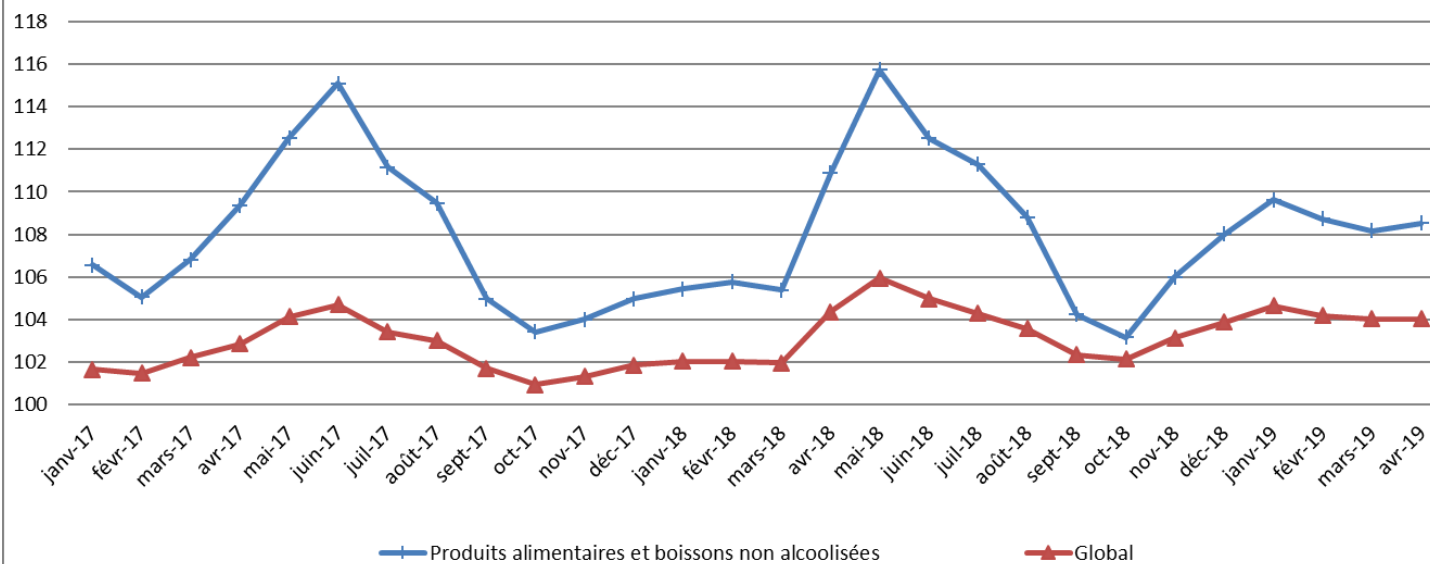
	Libellé	Pondé-	Indices des mois de					Variation en %		
			avr-18	janv-19	févr-19	mars-19	avr-19	/1mois	/3mois	/12mois
	INDICE GLOBAL	10000	104,4	104,6	104,2	104,0	104,0	0,0	-0,6	-0,3
I	Produits alimentaires et boissons non alcoolisées	3287	110,9	109,6	108,7	108,2	108,5	0,3	-1,0	-2,1
	Produits alimentaires	3067	111,1	109,9	108,9	108,4	108,8	0,4	-1,0	-2,1
	<i>dont: Pains et céréales</i>	911	104,8	101,4	103,2	101,6	101,0	-0,6	-0,4	-3,6
	<i>Viande</i>	308	114,1	115,6	115,6	115,7	116,1	0,4	0,4	1,8
	<i>Poisson et fruits de mer</i>	459	115,9	118,3	115,8	119,7	120,9	1,0	2,2	4,3
	<i>Huiles et graisses</i>	160	107,0	117,5	100,0	96,5	96,0	-0,6	-18,3	-10,3
	<i>Légumes</i>	753	113,9	115,4	114,2	110,6	108,8	-1,6	-5,8	-4,5
	<i>Tubercules et plantains</i>	153	139,4	105,9	107,6	120,3	132,8	10,5	25,5	-4,7
	<i>Sel, épices, sauces et produits alimentaires n.d.a.</i>	157	122,4	106,7	104,3	106,2	113,8	7,2	6,7	-7,0
II	Tabac et stupéfiants	93	97,8	100,9	99,2	98,4	100,1	1,7	-0,8	2,3
III	Articles d'habillement et chaussures	839	105,9	104,2	104,5	104,9	105,2	0,3	1,0	-0,7
IV	Logement, eau, gaz, électricité et autres combustibles autres combustibles	1203	97,6	99,7	99,1	99,0	98,2	-0,8	-1,4	0,7
V	Meubles, articles de ménage et entretien courant du foyer et entretien courant du foyer	278	105,1	107,8	107,6	107,5	107,8	0,2	0,0	2,6
VI	Santé	370	100,1	102,2	102,1	102,7	102,8	0,1	0,6	2,7
VII	Transports	941	91,8	95,5	95,6	96,0	96,6	0,6	1,1	5,2
VIII	Communication	588	94,6	95,3	94,4	94,3	90,0	-4,6	-5,6	-4,9
IX	Loisirs et culture	236	102,7	101,9	101,9	101,9	101,8	-0,1	-0,1	-0,8
X	Enseignement	201	102,2	105,4	105,4	105,5	105,5	0,0	0,1	3,2
XI	Restaurants et hôtels	1495	108,9	108,6	108,3	108,1	108,8	0,6	0,2	-0,1
XII	Biens et services divers	469	102,3	102,8	102,7	102,5	102,8	0,3	0,0	0,5



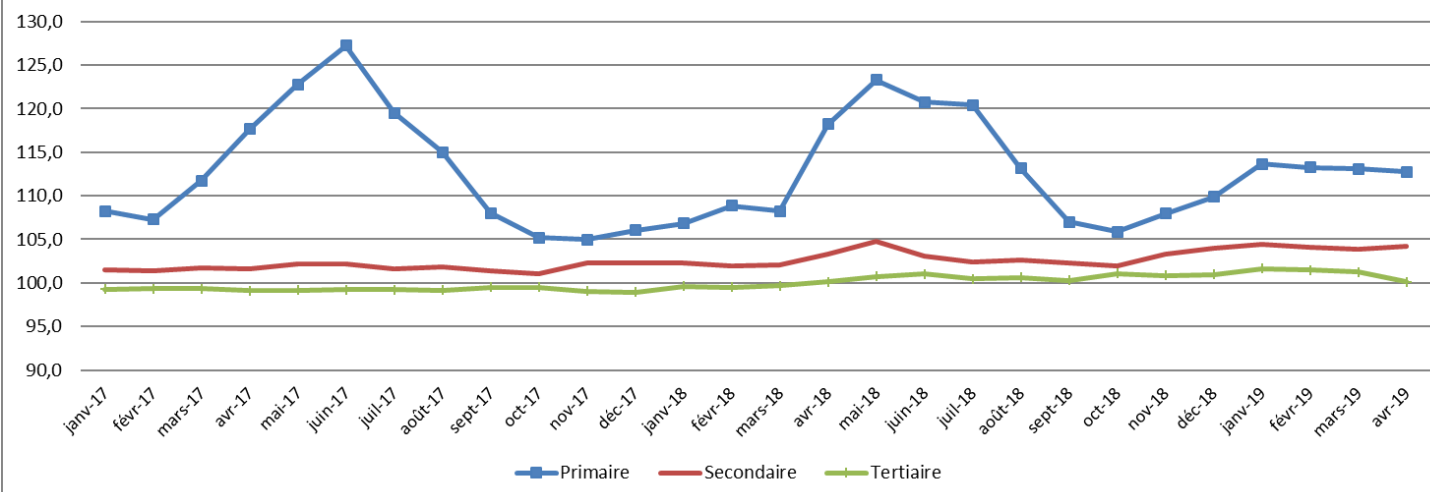
Evolution de l'INHPC et de l'inflation sous-jacente



Evolution de l'INHPC et de l'indice des produits alimentaires et boissons non alcoolisées



Evolution des indices des Nomenclatures des secteurs



**INDICE NATIONAL HARMONISE
DES PRIX A LA CONSOMMATION A LOME
(INHPC)
Avril 2019**

EVOLUTION MENSUELLE

En avril 2019, le niveau général des prix à la consommation après avoir enregistré une baisse de 0,1% le mois précédent, s'est quasiment stabilisé. Cette quasi-stabilité est l'effet conjugué d'une part de la hausse des prix des fonctions de consommation «Produits alimentaires et boissons non alcoolisées» (+0,3%); «Restaurants et Hôtels» (+0,6%); «Transports» (+0,6%); «Articles d'habillement et chaussures» (+0,3%); «Boissons alcoolisées, Tabac et stupéfiants» (+1,7%); « Biens et services divers » (+0,3%); et d'autre part de la baisse des prix des fonctions de consommation « Communication » (-4,6%); «Logement, eau, gaz, électricité et autres combustibles» (-0,8%).

Pour la fonction de consommation «Produits alimentaires et boissons non alcoolisées», sa hausse est soutenue par les postes suivants : «Tubercules et plantain» (+10,5%); « Sel, épices, sauces et produits alimentaires n.d.a1 » (+7,2%); « Agrumes » (+10,0%); « Poissons et autres produits séchés ou fumés » (+1,3%); « Autres produits à base de tubercules et de plantain » (+3,8%); « Pains » (+2,8%); « Autres fruits frais » (+2,3%); « Mouton - chèvre » (+1,3%); «Bœuf» (+0,5%); « Boissons non alcoolisées artisanales » (+3,9%) et « Farines, semoules et gruaux » (+1,6%);

La hausse observée au niveau des fonctions de consommation «Restaurants et Hôtels» et «Transports» est due respectivement aux postes « Restaurants, cafés et établissements similaires » (+0,6%) et « Carburants et lubrifiants » (+1,5%)².

Quant à la fonction de consommation «Articles d'habillement et chaussures, sa hausse est déterminée par les postes « Vêtements de dessus hommes » (+0,8%); « Chaussures femmes » (+1,2%) et «Vêtements de dessus femmes» (+1,2%).

S'agissant des fonctions de consommation «Boissons alcoolisées, Tabac et stupéfiants»; «Biens et services divers» leur hausse est portée respectivement par les postes « Vin et boissons fermentées » (+8,1%); «Tabac et stupéfiants» (+1,9%) et « Appareils et articles pour soins corporels » (+15,5%).

Les postes qui ont contribué à la baisse des fonctions de consommation « Communication » et «Logement, eau, gaz, électricité et autres combustibles» sont respectivement entre autres « Communication téléphonique » (-4,9%) avec différents bonus de 200% enregistrés au cours du mois d'avril 2019 sur les différents recharges de Togocel; « Produits pour l'entretien et réparation courante » (-2,3%); « Combustibles solides et autres » (-2,7%) et « Loyers effectifs des locataires et sous-locataires » (-0,4%).

Parmi les produits qui ont enregistré une hausse, on peut citer : « Banane plantain mûre » (+18,7%); « Igname » (+10,4%); « Manioc frais (Agbéli) » (+8,7%); « Pommes de terre » (+7,6%); «Piment vert (Gboyébessé)» (+33,1%); « Piment rouge sec en poudre » (+11,8%); « Piment rouge frais » (+10,4%); « Gingembre frais » (+9,6%); « Piment rouge sec » (+3,2%); « Ail frais » (+1,7%); « Citrons » (+33,1%); « Doèvi frit » (+11,0%); « Doèvi séché (Anchois) » (+5,1%); « Doèvi fumé (Anchois) » (+4,0%); « Saloumon fumé » (+2,9%); « Poisson salé fermenté (Lanhoinhoïn) » (+1,9%); «Carpe frite à l'huile rouge » (+1,1%); « Farine de manioc (Gari) » (+0,2%); « Chips » (+15,6%); « Manioc râpé (Agbélîma) » (+13,0%); « Tapioca petit grain » (+3,4%); « Pain en bague » (+4,9%); « Pain sucré artisanal sucré » (+2,2%); « Pain artisanal salé » (+1,8%); « Bananes douces » (+12,0%); « Avocat » (+3,5%); « Viande fraîche de chèvre au kg » (+1,4%); « Viande fraîche de mouton au kg » (+1,3%); « Tripes et abats de bœuf » (+1,0%); « Viande fraîche de chèvre au kg » (+1,4%); « Tchoukoutou local artisanal » (+14,5%); « Cola fraîche » (+5,1%); « Liha sucré » (+20,6%); « Jus de citron » (+2,4%); « Ablo » (+11,9%); « Plat de kom + poisson frit » (+5,2%); « Plat de riz-haricot (Ayimolou) » (+1,7%); « Gas-oil ordinaire dans les stations-services administrés » (+1,8%); « Essence "SUPER" dans les stations-services administrés » (+1,6%); « Essence super de rue » (+1,1%); « Mélange 2 temps » (+1,4%); « Essence mélange de rue » (+2,3%); «Complet Batakali avec broderie » (+1,6%); « Boubou pour dame/tenue locale » (+1,2%) et « Cure dents » (+28,1%).

S'agissant des produits ayant enregistré une baisse, on a : « Appel Zone 2(Togocel vers Ghana) » (-22,4%); « Appel Zone 1(Togocel vers Bénin) » (-22,5%); « Appel Zone 3 (Togocel vers France) » (-22,2%); « Appel Operateur 2 » (-8,8%); « Appel Operateur 1 » (-23,3%); «Appel Heure normale Togocel» (-23,3%); « Appel Heure creuse Togocel » (-23,8%); « Tuile » (-0,3%); « Peinture à eau » (-1,0%); « Chaux vive » (-1,2%); « Tôle ondulée » (-4,0%); « Bois de chauffe » (-0,7%); « Charbon de bois » (-2,9%) et « Loyer brut mensuel d'une maison en dur avec toilettes internes (Ch + Salon) » (-12,0%).

Calculé hors produits alimentaires, le niveau général des prix a connu une baisse de 0,2% au niveau national. L'inflation sous-jacente (variation mensuelle de l'indice hors énergie, hors produits frais) s'est replié de 0,3. Le niveau des prix des produits frais a enregistré une hausse de 0,4%. Au regard de la provenance, l'on a noté une baisse de 0,1% des prix des produits locaux. Du point de vue de la classification sectorielle cette évolution est due à la baisse des prix des produits des secteurs primaire (-0,3%) et tertiaire (-1,1%) alors que les prix du secteur secondaire (+0,3%) ont connu une augmentation. Pour ce qui est de la durabilité, la baisse observée provient essentiellement de celle des prix des produits des services (-1,1%) et des produits durables (-0,8%).

EVOLUTIONS TRIMESTRIELLE ET ANNUELLE

Le niveau des prix du mois d'avril 2019, comparé à celui du mois de janvier 2019 (évolution trimestrielle) a connu une baisse de 0,6% essentiellement sous l'effet de la régression des prix des produits de la fonction de consommation «Produits alimentaires et boissons non alcoolisées» (-1,0%); « Communication » (-5,6%); « Logement, eau, gaz, électricité et autres combustibles » (-1,4%); « Tabac et stupéfiants » (-0,8%) et «Loisirs et culture » (-0,1%);

En ce qui concerne les nomenclatures secondaires et par rapport à l'état des produits, cette baisse est à mettre à l'actif des prix Hors Energie et Produits frais (-0,8%) et des prix des produits de l'Energie (-0,2%). Au regard de la provenance, cette variation trimestrielle s'explique essentiellement par la baisse des prix des produits locaux (-0,8%). Quant à la durabilité, la baisse est marquée respectivement par les prix des produits non-durables (-0,5%), des services (-1,5%) et des prix des produits durables (-0,2%). Pour ce qui est des secteurs de production, on note que les prix des produits des secteurs tertiaire (-1,5%) secondaire(-0,3%) et primaire (-0,8%) ont enregistré une baisse.

Par rapport à avril 2018 (glissement annuel), le niveau général des prix a connu une régression de 0,3% due principalement aux fonctions de consommation «Produits alimentaires et boissons non alcoolisées» (-2,1%); « Communication » (-4,9%); «Articles d'habillement et chaussures» (-0,7%); « Loisirs et culture » (-0,8%); «Restaurants et Hôtels» (-0,1%) ». A l'opposé, les prix des fonctions de consommation «Transports» (+5,2%); « Santé » (+2,7%); Logement, eau, gaz, électricité et autres combustibles» (+0,7%); «Enseignement » (+3,2%); « Biens et services divers » (+0,5%) et «Tabac et stupéfiants» (+2,3%) ont progressé.

Quant aux nomenclatures secondaires et par rapport à l'état des produits cette baisse est déterminée par les produits frais (-2,0%). Au regard de la provenance, cette évolution annuelle s'explique par la baisse des prix des produits locaux (-0,5%). Quant à la durabilité, ce sont les prix des produits non durables (-0,4%) et semi durables (-0,6%) qui ont influencé la baisse du niveau général des prix au niveau national. Pour ce qui est des secteurs de production, la régression du niveau général découle du repli des prix des produits des secteurs primaire (-4,6%) pendant que les prix du secteur secondaire ont enregistré une hausse de 0,8%.

Le taux d'inflation calculé sur la base des indices moyens des douze derniers mois au niveau national, s'est établi à 1,3% contre 1,4% en mars 2019. En décembre 2016, ce taux d'inflation calculé à partir des indices base 2008 était de 0,3% dans la zone UEMOA.

¹ nda: non déclarés ailleurs

² Le 19 mars 2019, le gouvernement togolais a procédé à une révision à la hausse des prix des produits pétroliers

Tableau 2 : Évolution des prix à la consommation dans les pays de l'UEMOA (Base 2008 = 100) (*)

Pays	Pondérations	Indices pour les mois de					Variations (en %) depuis		
		Juil-16	avr-17	mai-17	juin-17	juil-17	1 mois	3 mois	12 mois
Bénin	807,3	112,4	110,9	112,1	113,2	112,5	-0,6	1,5	0,1
Burkina	849,0	109,1	108,2	108,6	109,4	108,8	-0,5	0,6	-0,3
Côte d'Ivoire	3 796,9	114,7	115,6	116,1	115,3	115,5	0,2	0,0	0,8
Guinée-Bissau	216,6	110,0	109,4	109,6	111,5	112,7	1,1	3,0	2,5
Mali	740,0	113,2	111,6	113,7	114,9	116,2	1,1	4,1	2,7
Niger	602,8	109,0	107,8	108,0	112,3	111,0	-1,2	3,0	1,8
Sénégal	1 958,6	103,5	104,4	103,7	104,0	105,6	1,5	1,1	2,0
Togo	1 028,9	119,5	116,7	118,0	117,8	116,4	-1,2	-0,2	-2,6
UEMOA	10 000,0	111,8	111,6	112,1	112,4	112,6	0,2	0,9	0,7

Source : Commission de l'UEMOA et INS des Etats membres

(*) Les relevés des prix sont effectués dans la principale agglomération de chaque Etat membre,

Tableau 3 : Indices de nomenclatures secondaires

Libellé	Ponde- ration	avr-18	janv-19	févr-19	mars-19	avr-19	/1mois	/3mois	/12mois
Global	10000	104,4	104,6	104,2	104,0	104,0	0,0	-0,6	-0,3
Energie	899	86,7	91,9	91,1	91,5	91,7	0,2	-0,2	5,7
Produits frais	2187	114,0	111,5	112,0	111,2	111,7	0,4	0,2	-2,0
Hors Energie et Produits frais	6914	104,2	104,8	104,3	104,2	104,0	-0,3	-0,8	-0,2
Importé	3384	100,2	100,7	100,7	100,8	100,8	0,0	0,0	0,6
Local	6616	106,5	106,8	106,3	106,1	105,9	-0,1	-0,8	-0,5
Primaire	818	118,2	113,7	113,2	113,1	112,8	-0,3	-0,8	-4,6
Secondaire	7480	103,3	104,5	104,1	103,9	104,2	0,3	-0,3	0,8
Tertiaire	1702	100,1	101,6	101,5	101,3	100,2	-1,1	-1,5	0,0
Durable	1155	100,7	101,4	101,5	102,1	101,3	-0,8	-0,2	0,6
Non-durable	6742	106,6	106,7	106,2	105,9	106,2	0,3	-0,5	-0,4
Semi-durable	401	107,0	105,5	105,7	106,1	106,4	0,3	0,8	-0,6
Service	1702	100,1	101,6	101,5	101,3	100,2	-1,1	-1,5	0,0

Tableau 4 : Prix moyens au kg ou au litre de quelques produits essentiels au niveau national

PRODUITS	Unités	Avril-18	Janv-19	Fev-19	Mars-19	Avril-19
Maïs en grains crus	Kg	165	156	155	153	154
Mil	Kg	375	379	386	371	393
Riz importé en vrac	Kg	463	443	438	440	429
Viande de bœuf fraîche avec os	Kg	1 923	1 912	1 892	1 860	1 876
Akpala congelé (Chinchard)	Kg	1 417	1 555	1 450	1 435	1 428
Akpala fumé (Chinchard)	Kg	2 046	2 201	2 076	2 075	2 084
Huile rouge de palme (Zomi)	L	1 032	1 044	1 016	1 020	994
Huile végétale locale industrielle	L	774	719	705	685	682
Tomate fraîche locale (Aklikonvi)	Kg	738	491	416	418	454
Tubercule d'igname de fufu	Kg	369	269	276	303	338
Gari	Kg	373	295	300	285	291
Haricot blanc	Kg	556	482	476	483	453
Haricot rouge	Kg	564	518	512	542	530
Charbon de bois	Kg	111	131	126	125	119
Essence super sans plomb	L	524	548	548	555 ³	564
Gasoil	L	526	550	550	557	567
Gaz butane petite bouteille	6 Kg	3 120	3 120	3 120	3 120	3 120
Gaz butane grande bouteille	12,5 kg	6 500	6 500	6 500	6 500	6 500

³ Pour le mois de Mars, le prix moyen est une moyenne pondérée. En effet, la variation ayant eu lieu le 19 mars 2019, le consommateur a payé ce produit pendant 18 jours à l'ancien prix et pendant 13 jours au nouveau prix. Et donc, il a consommé en moyenne l'ancien prix multiplié par 18 plus le nouveau prix multiplié par 13, le tout divisé par 31.

Tableau 5 : Indices suivant les groupes de la NCOA-IHPC⁴

Libellé	Pondération						Variation (%) depuis		
		avr-18	janv-19	févr-19	mars-19	avr-19	/1mois	/3mois	/12mois
Produits alimentaires	3067	111,1	109,9	108,9	108,4	108,8	0,4	-1,0	-2,1
Boissons non alcoolisées	220	104,4	105,2	105,9	105,6	105,7	0,1	0,4	1,2
Boissons alcoolisées	69	99,9	99,5	99,8	98,8	100,7	1,9	1,2	0,8
Tabacs et stupéfiants	24	92,9	104,1	97,5	97,6	99,4	1,9	-4,5	7,0
Articles d'habillement	725	106,4	104,5	104,8	105,3	105,5	0,2	0,9	-0,8
Chaussures	114	102,8	103,5	103,5	103,5	104,3	0,8	0,8	1,5
Loyers effectifs	263	107,5	110,6	110,1	108,1	107,7	-0,4	-2,6	0,2
Entretien et réparation des logements	256	98,7	99,2	99,2	100,6	99,0	-1,5	-0,1	0,4
Alimentation en eau et services divers lié au logement	155	98,2	91,9	91,9	91,7	91,8	0,1	-0,2	-6,5
Electricité, gaz et autres combustibles	529	92,0	96,5	95,4	95,5	95,0	-0,5	-1,6	3,2
Meubles , articles d'ameublement, tapis et autres revêtement	33	102,5	104,3	106,3	106,0	106,4	0,3	2,0	3,8
Articles de ménage en textiles	22	101,4	103,3	103,3	103,0	102,9	-0,2	-0,4	1,5
Appareils ménagers	10	100,7	99,6	99,8	99,4	99,5	0,1	-0,1	-1,2
Verrerie, vaisselle et ustensiles de ménage	37	107,6	107,7	107,2	107,3	108,3	0,9	0,5	0,6
Outils et autre matériel pour la maison et le jardin	33	108,7	113,0	111,3	111,6	111,8	0,1	-1,0	2,8
Biens et services liés à l'entretien courant du foyer	143	102,9	105,5	105,0	104,9	105,2	0,3	-0,3	2,2
Produits, appareils et matériels médicaux	240	102,7	104,0	103,9	104,1	104,1	0,1	0,1	1,4
Services ambulatoires	85	98,8	105,1	105,5	106,4	106,4	0,0	1,2	7,7
Services hospitaliers	45	92,4	93,6	93,6	93,6	93,9	0,3	0,3	1,5
Achat de véhicules	144	105,3	105,5	105,5	105,4	105,7	0,3	0,2	0,4
Dépenses d'utilisation des véhicules	398	82,1	88,0	88,0	88,9	89,9	1,2	2,2	9,6
Services de transport	399	99,8	102,7	103,9	103,9	103,9	0,0	1,2	4,1
Services postaux	8	100,0	100,0	100,0	100,0	100,0	0,0	0,0	0,0
Matériel de téléphonie et de télécopie	47	90,8	92,2	92,2	92,2	90,7	-1,7	-1,7	-0,1
Services de téléphonie et de télécopie	533	94,9	95,7	94,7	94,6	90,0	-4,9	-6,0	-5,2
Matériel audiovisuel, photographique et de traitement de l'image et du son	53	97,6	93,0	93,1	93,1	92,8	-0,3	-0,2	-4,9
Autres articles et matériel de loisirs, de jardinage et anim	38	104,9	105,3	105,2	105,2	105,1	-0,1	-0,2	0,2
Services récréatifs et culturels	84	104,9	104,9	104,9	104,9	104,9	0,0	0,0	0,0
Journaux, livres et articles de papeterie	58	104,1	104,2	104,3	104,3	104,3	0,0	0,0	0,2
Forfaits touristiques	3	113,5	115,8	115,8	115,8	115,8	0,0	0,0	2,1
Enseignement pré-élémentaire et primaire	76	101,3	106,1	106,1	106,1	106,1	0,0	0,0	4,7
Enseignement secondaire	67	101,2	105,2	105,2	105,2	105,2	0,0	0,0	4,0
Enseignement supérieur	33	99,2	97,3	97,8	98,6	98,6	0,0	1,3	-0,6
Enseignement post-secondaire non supérieur et Enseignement non défini par niveau	25	107,2	108,3	108,3	108,3	108,3	0,0	0,0	1,0
Services de restauration	1490	108,9	108,6	108,3	108,1	108,8	0,6	0,2	-0,1
Services d'hébergement	5	100,9	100,9	100,9	100,9	100,9	0,0	0,0	0,0
Soins corporels	288	103,0	103,7	103,8	103,5	103,7	0,3	0,0	0,7
Effets personnels n.c.a	96	98,6	98,8	98,8	98,8	98,3	-0,5	-0,5	-0,3
Protection sociale et assurance	13	101,5	101,5	101,4	101,4	101,5	0,0	0,0	0,0
Services financiers	2	100,0	100,0	100,0	100,0	100,0	0,0	0,0	0,0
Autres services n.c.a	70	105,8	105,7	105,7	105,7	106,2	0,5	0,5	0,4

Pour tout renseignement complémentaire s'adresser à l'Institut National de la Statistique et des Études Économiques et Démographiques
 Division des Statistiques et Analyses Conjoncturelles
 BP : 118 Lomé
 Tél : 22 21 22 87

Cette publication est disponible sur le site de l'INSEED : www.stat-togo.org

⁴ NCOA: Nomenclature de Consommation Ouest Africaine,