

INSTITUT NATIONALE DE LA STATISTIQUE ET DES ETUDES ECONOMIQUES ET  
DEMOGRAPHIQUES

# Indice Harmonisé de la Production Industrielle

Quatre pages mensuelles

I.H.P.I

N°49

Octobre 2016

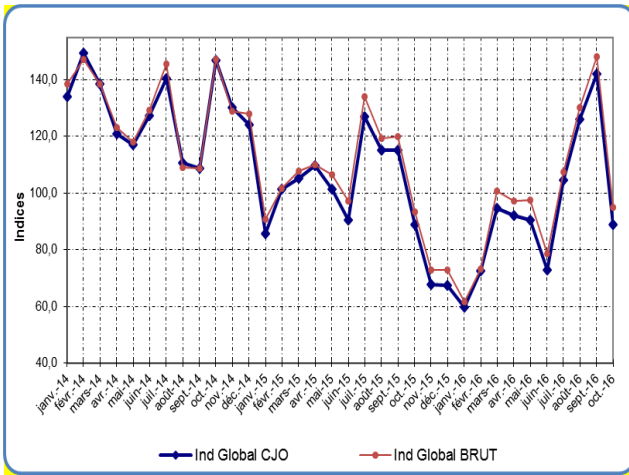
**Résumé de la méthodologie**

L'IHPI est un indice de la production industrielle élaboré selon la méthodologie harmonisée proposée par la Commission de l'UEMOA et adoptée par l'atelier de juin 2003 à Ouagadougou pour les pays de l'UEMOA. L'IHPI est un indice de Laspeyres qui mesure entre deux mois l'évolution moyenne de la production des entreprises industrielles installées sur le territoire économique et ne prend en compte que leurs activités productrices. Dans le cas du Togo, l'IHPI est calculé pour 143 produits regroupés en 37 sous branches qui composent 16 branches d'activités selon la nomenclature NAEMA et NOPEMA. Les données sur la production sont recueillies au cours de l'enquête mensuelle organisée auprès de 76 entreprises industrielles. L'année de base de l'IHPI est 2007 et les pondérations sont calculées sur la base du chiffre d'affaires hors taxe.

**Indice Harmonisé de la Production Industrielle de octobre 2016, base 100 en 2007**

BRANCHES D'ACTIVITES	POND.	INDICES CJO*				VARIATIONS EN %		
		2015		2016		il y a 1 mois	il y a 2 mois	il y a 1 an
		Oct.	Oct.	Sept	Oct.			
EGRENAGE DE COTON	434,1	0,0	0,0	0,0	0,0	-	-	-
PRODUCTIONS DIVERSES DES INDUSTRIES EXTRACTIVES	428,6	159,9	138,5	2,8	94,8	3347,3	-31,5	-40,7
FABRICATION DE PRODUITS ALIMENTAIRES ET DE BOISSONS	1904,8	116,4	131,4	115,5	134,7	16,5	2,5	15,7
FABRICATION DE TEXTILES	32,4	114,5	125,5	126,2	119,8	-5,0	-4,5	4,6
FRABRICATION D'ARTICLES D'HABILEMENT	42,2	180,9	227,8	129,6	129,6	0,0	-43,1	-28,4
TRAVAIL DU BOIS ET FABRIC. D'ART. EN BOIS OU DE VANNERIE	17,5	54,4	35,4	145,4	127,4	-12,4	259,7	134,4
FABRIC. DE PAPIER, DE CARTON ET D'ART. EN PAPIER OU EN CART.	43,6	77,9	68,4	65,7	89,9	36,8	31,4	15,4
EDITIONS IMPRIMERIES ET REPRODUCTION D'ENREGISTREMENT	10,8	19,5	10,5	11,0	13,6	23,5	30,1	-30,3
FABRICATION DE PRODUITS CHIMIQUES	359,2	336,9	94,4	82,9	242,9	192,9	157,2	-27,9
FABRIC. DE PRODUITS EN CAOUTCHOUC OU EN MAT. PLASTIQUE	376,2	63,9	53,2	53,2	51,9	-2,3	-2,3	-18,7
FABRIC. DE VERRES POTERIES ET MATERIAUX POUR LA CONST.	2745,1	63,9	77,4	75,4	82,8	9,9	7,0	29,6
METALLURGIE, FONDERIE	263,8	68,0	0,0	20,7	20,7	0,0	-!	-69,5
FABRICATION D'OUVRAGES EN METAUX, TRAVAIL DES METAUX	56,4	198,2	26,7	41,3	50,2	21,6	88,1	-74,7
FABRICATION DE MEUBLES ACTIVITES DE FABRICATION NCA	315,7	143,8	140,3	171,1	142,5	-16,8	1,6	-1,0
PRODUCTION ET DISTRIBUTION D'ELECTRICITE ET DE GAZ	2823,8	49,5	200,1	260,3	47,8	-81,6	-76,1	-3,5
CAPTAGE TRAITEMENT ET DISTRIBUTION D'EAU	145,8	120,2	138,9	137,1	137,1	0,0	-1,3	14,0
<b>INDICE GLOBAL</b>	<b>10000,0</b>	88,9	126,0	142,1	88,9	-37,4	-29,4	0,1
<b>INDICE HORS EGRENAGE</b>	<b>9565,9</b>	93,5	136,7	148,1	95,0	-35,9	-30,5	1,6
<b>INDICE MANUFACTURIER</b>	<b>6167,7</b>	106,6	102,6	99,5	120,7	21,3	17,6	13,2
<b>INDICE ENERGIE</b>	<b>2969,6</b>	53,0	197,7	254,5	52,2	-79,5	-73,6	-1,6
<b>INDICE PRODUITS METALLIQUES</b>	<b>320,2</b>	98,9	10,7	29,5	32,1	8,6	199,9	-67,6

## EVOLUTION D'ENSEMBLE



### Une baisse de l'activité industrielle

Au mois d'octobre 2016, l'activité industrielle baisse après une augmentation observée en septembre 2016. En effet entre septembre et octobre l'indice CJO passe respectivement de 142,1 à 88,9 soit une baisse de 37,4%.

La baisse enregistrée résulte de celles observées dans les branches « production et distribution d'électricité et de gaz » (81,6%), « fabrication de produits en caoutchouc ou en matière plastique » (2,3%), « fabrication de meuble, activité de fabrication nca » 16,8%, même si on note une forte augmentation de la production dans la branche « production divers des industries extractives » (3347,3%).

En glissement, la production industrielle enregistre une hausse de 0,1%.

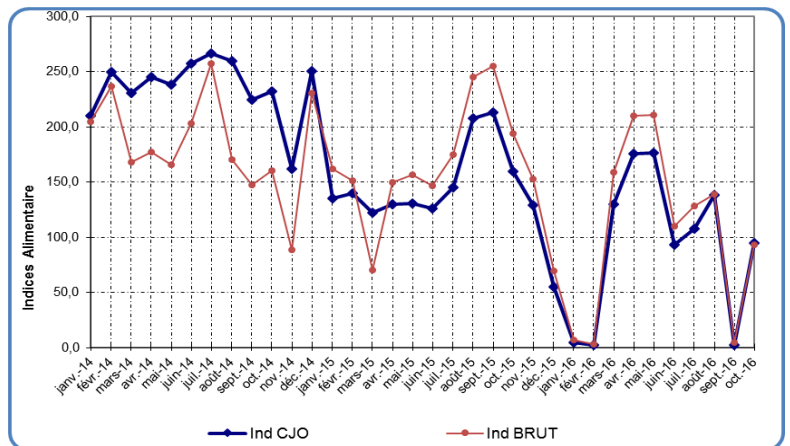
## EVOLUTION SECTORIELLE

### Productions diverses des industries extractives

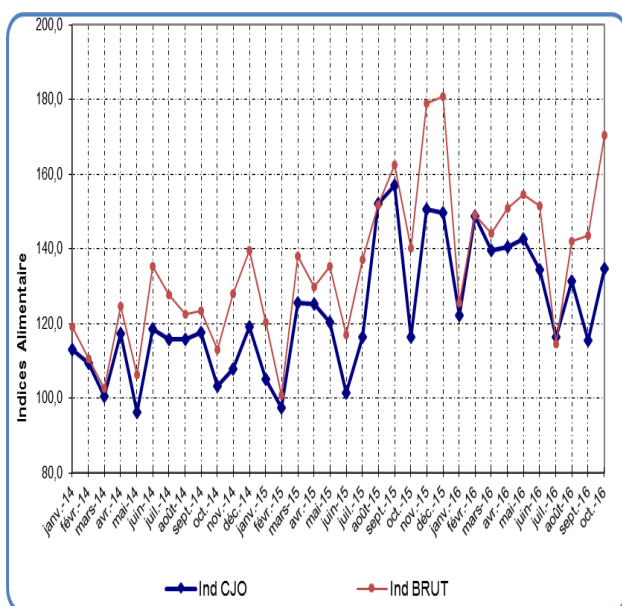
#### Une hausse de l'activité de l'industrie extractive

L'activité dans l'industrie extractive connaît une hausse de sa production en octobre 2016 après la chute observée en septembre 2016. Au cours de la période sous revue, l'indice CJO passe de 2,8 en septembre à 94,8 en octobre, soit une hausse de 3347,3%.

Cette hausse de l'activité dans la branche est principalement fonction de la hausse enregistrée dans la sous branches « extraction de phosphates et de sels de potassium naturels » où l'indice passe de 0 en septembre à 93,05 en octobre.



### Fabrication de produits alimentaires et de boissons



#### Une hausse de l'activité de fabrication de produits alimentaires et de boissons

En octobre 2016, l'activité de fabrication de produits alimentaires et de boissons connaît une hausse de sa production. En effet, l'indice CJO passe de 115,54 en septembre 2016 à 134,65 en octobre 2016. L'indice brut quant à lui augmente de 18,7% au cours de la même période.

La hausse de l'activité de cette branche est fonction de celle des sous branches « Fabrication de boissons alcoolisées » 26,1%, « fabrication d'eau de table et fabrication de boissons non alcoolisées » 1,1% ; « fabrication de produits laitiers et de glace » 8,8% ; « fabrication de pain et de pâtisserie fraîche » 14,2%. « abattage, transformation et conservation des viandes » 6,6%

En glissement, l'indice de la branche connaît une hausse de 15,7% pour l'indice CJO et de 21,6% pour indice brut.

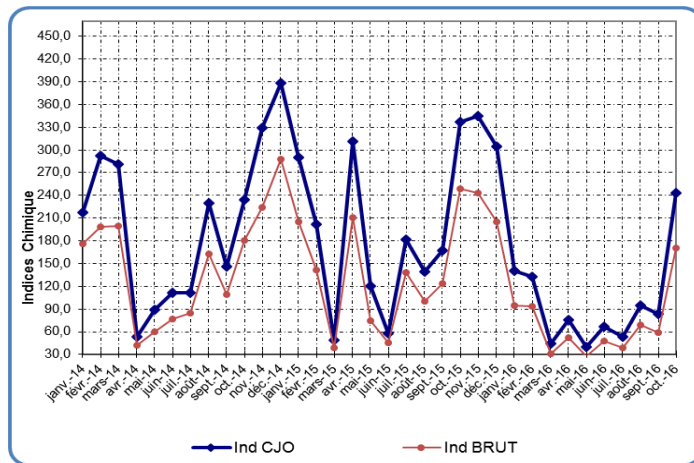
## Fabrication de produits chimiques

### Une hausse de l'activité de production chimique

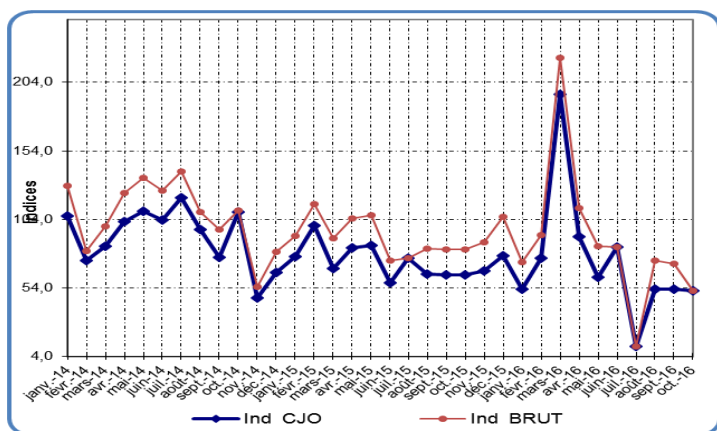
L'activité de production chimique enregistre en octobre 2016 une hausse de 192,9%. L'indice CJO passe de 82,9 au mois de septembre 2016 à 242,85 au mois d'octobre.

Cette hausse est essentiellement imputable à la sous-branche «Fabrication de parfums et de produits de toilette» (193,2%), même si les sous-branches «Fabrication d'autres produits chimiques de base» et «fabrication de fibre synthétiques» enregistrent respectivement des baisses de 100% et de 52,3%.

Par rapport à octobre 2015, l'activité de production chimique régresse de 27,9% pour l'indice CJO en octobre 2016 et de 31,6% pour l'indice brut.



## Fabrication de produits en caoutchouc ou en matières plastiques



### Une baisse de l'activité industrielle de production en caoutchouc ou en matières plastiques

L'activité de fabrication de produits en caoutchouc ou en matières plastiques baisse au cours du mois d'octobre 2016. En effet l'indice CJO de la branche passe de 53,15 en septembre à 51,94 en octobre 2016, soit une baisse de 2,3%.

En glissement annuel, l'activité industrielle de la branche baisse de 18,7% pour l'indice CJO et de 37% pour l'indice brut.

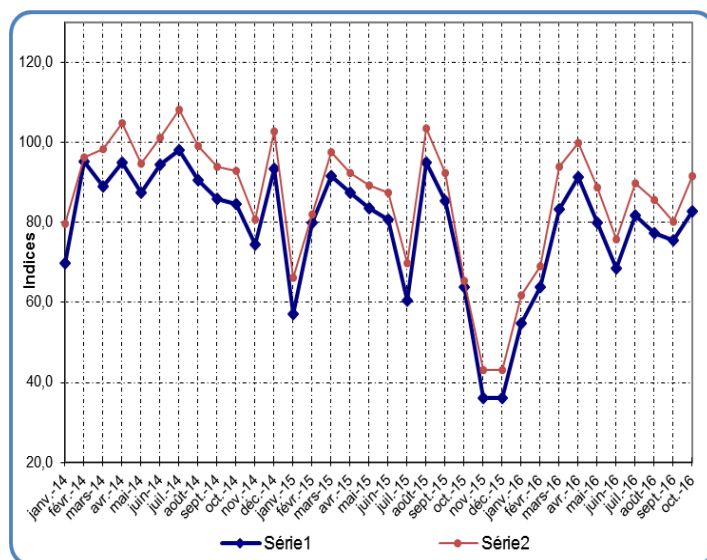
## Fabrication de verre, poteries et matériaux pour la construction

### Une légère hausse de l'activité de fabrication de verre, poteries et matériaux de construction

En octobre 2016, l'activité de fabrication de verres, poteries et matériaux de construction progresse de 9,9% par rapport au mois de septembre 2016. Au cours de cette période, l'indice CJO passe de 75,4 à 82,83 respectivement de septembre à octobre 2016. L'indice brut quant à lui passe de 80,11 à 91,55 au cours de la même période.

La hausse de la production dans cette branche est due à celle de la sous-branche «Fabrication de ciment, chaux et plâtre» qui enregistre 9,9% d'augmentation de son activité en octobre 2016, pour l'indice CJO.

Comparativement à octobre 2015, l'indice de la production industrielle de la branche progresse de 29,6% pour l'indice CJO et de 39,7% pour l'indice brut.



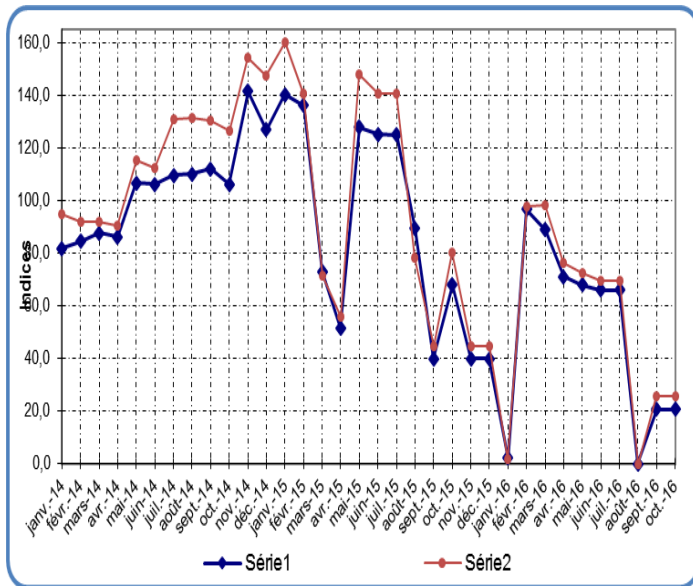
## Métallurgie, fonderie

### Une constance de l'activité de l'industrie métallurgique et de fonderie

Au mois d'octobre 2016, l'activité de l'industrie métallurgique et de la fonderie reste constante après la légère hausse enregistrée en septembre 2016. L'indice CJO reste équivalent à celui de septembre 2016 (20,7).

Cette constance de l'activité en septembre et octobre 2016 est imputable à celle de la sous branche « sidérurgie et première transformation de l'acier » dont l'indice est resté constant (20,7) au cours de la période sous revue

En glissement annuel, on note respectivement une baisse de 69,5% et de 67,9% pour les indice CJO et brut.



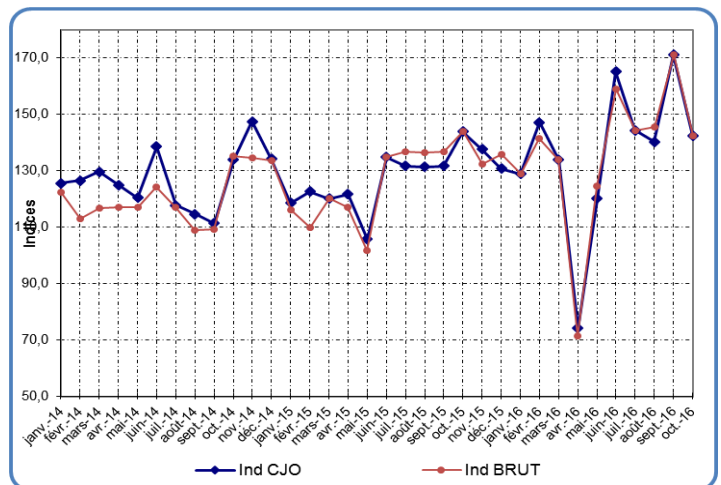
## Fabrication de meubles, activités de fabrication NCA

### Une baisse de l'activité industrielle de fabrication de meubles, activités de fabrication NCA

L'activité de l'industrie de fabrication de meubles, activités de fabrication NCA connaît en octobre 2016 une baisse de 16,8% pour les indices CJO et brut, par rapport à septembre 2016.

La baisse de la production de cette branche est l'effet direct de la baisse constatée dans la sous branches «Activité de fabrication diverse» (16,7%),

En glissement annuel, les indices CJO et brut de la branche régressent de 1,0%.



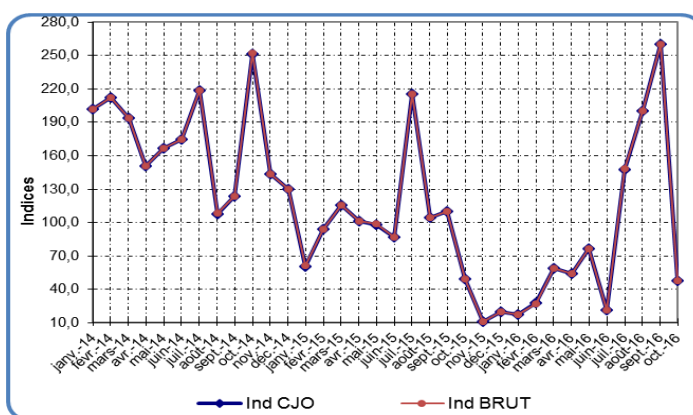
## Production et distribution d'électricité et de gaz

### Une importante baisse de la production et distribution d'électricité et de gaz

En octobre 2016, l'activité de production et distribution d'électricité et de gaz enregistre une importante baisse après des hausses consécutives enregistrées au mois de juillet, d'août et de septembre 2016.

En effet, l'indice de la branche passe de 260,25 à 47,78 entre septembre et octobre 2016, enregistrant ainsi une baisse de 81,6% au cours de cette période.

En glissement annuelle, l'activité de la branche enregistre une baisse de 3,5%.



**Institut National de la Statistique et des Etudes Economiques et Démographiques**

Division des Etudes Economiques et des Statistiques Financières :

Tél : (228) 22 21 22 87 / (228) 22 21 62 24 BP : 118 E-mail : dgscn\_tg@yahoo.fr Site : www.stat-togo.org

